



Convenio Concello
de Vigo Fundación
Secretariado
Xitano

2013



INDICE

INTRODUCCIÓN

1. PARTICIPANTES DO PROGRAMA ACCEDER
2. ACCESO O EMPREGO
 - HISTÓRICO DE CONTRATACIONES
 - CONTRATOS DE XÉNERO
 - CONTRATOS ROM
 - CONTRATOS NON XITANOS-
 - CONTRATOS XITANOS AUTOCTONOS
 - DURACIÓN MEDIA DOS CONTRATOS.
3. FORMACIÓN
4. CONCLUSIONES



PROLOGO

A Fundación Secretariado Xitano (FSG) é unha entidade social intercultural sen ánimo de lucro que presta servizos para o desenvolvemento da comunidade xitana en España e no ámbito europeo. A súa actividade comezou nos anos 60, aínda que se constituíu jurídicamente en 1982.

A misión da Fundación Secretariado Xitano é a promoción integral da comunidade xitana desde o respecto e apoio á súa identidade cultural.

Esta misión está encamiñada a promover o acceso das persoas xitanas aos dereitos, servizos, bens e recursos sociais en igualdade de condicións que o resto da cidadanía. Para iso a FSG desenvolve todo tipo de accións que contribúan a alcanzar a plena cidadanía das persoas xitanas, a mellorar as súas condicións de vida, a promover a igualdade de trato e a evitar toda forma de discriminación, así como a promover o recoñecemento da identidade cultural da comunidade xitana. A diversidade da nosa sociedade fai que o discurso da interculturalidade sexa cada vez máis pertinente, polo que debemos proxectar ben o carácter de organización intercultural como unha dos nosos acenos de identidade e como proposta para toda a sociedade.

O “**Acceder**” é o programa de inserción sociolaboral que a Fundación Secretariado Xitano (FSG) desenvolve desde o ano 2000. Financiado polo Fondo Social Europeo (FSE), enmárcase dentro do Programa Operativo de Loita contra a Discriminación que gestionan varias ONG. A FSG é a entidade responsable das accións deste Programa Operativo dirixidas a poboación xitana, que son as que se desenvolven a través do programa Acceder. Un programa que, segundo manifestou a Ministra de Emprego e Seguridade Social, Fátima Báñez “converteuse nunha auténtica e verdadeira rede de protección para que os efectos da crise non recaesen sobre os máis desfavorecidos”.

O programa Acceder creouse no ano 2000 co obxectivo principal de conseguir que a poboación xitana incorporácese efectivamente ao mercado laboral.

A FSG desenvolve o Acceder en 14 Comunidades Autónomas e conta con 49 oficinas integradas de emprego e máis de 200 profesionais.

- **Obxectivos**

- Conseguir empregos para as persoas xitanas
- Adaptar a formación profesional ás demandas do mercado de traballo
- Establecer vínculos directos entre persoas xitanas e empresas
- Sensibilizar respecto de prejuicios e prácticas discriminatorias
- Xeneralizar políticas pro-activas dirixidas á poboación xitana

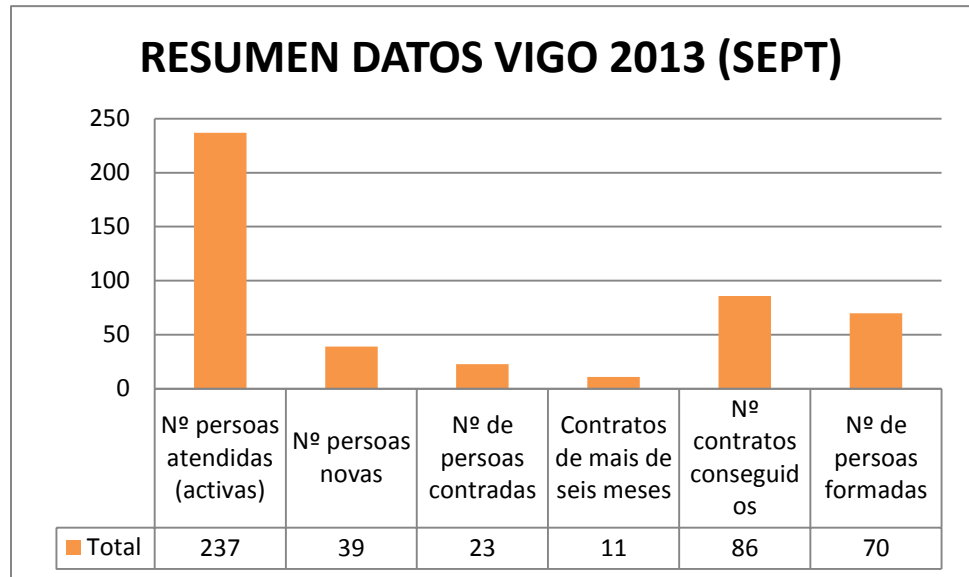
- **Servizos**

- Desenvolvemento de itinerarios personalizados de inserción
- Formación para o emprego.
- Desenvolvemento e apoio de iniciativas emprendedoras.
- Intermediación con empresas
- Producción de bens e servizos a través de empresas de inserción e emprego protexido.
- Sensibilización pública, acción institucional.



INTRODUCCIÓN:

Con motivo da firma do convenio co Concello de Vigo, a día 16 de outubro, emítase este informe no que se recollen datos da actividade realizada na Fundación Secretariado Xitano, no seu programa de Emprego Acceder, no período Xaneiro-Setembro 2013.

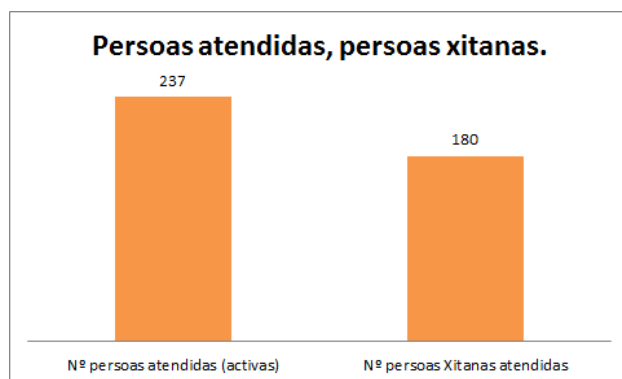


Os datos presentan que se realizaron Itinerarios personalizados de Inserción con 237 persoas, das 39 accedían por primeira vez ao noso programa.

O número de contratos conseguidos ata a data foi de 86, conseguidos por 23 persoas.

O número de persoas formadas foi de 70.

PARTICIPANTES DO PROGRAMA ACCEDER



En este período atendéronse a 237 persoas das cales 180 son persoas xitanas.

Dentro das 39 persoas novas atendidas, 20 son persoas xitanas. Este dato representa que en Vigo o Programa malia a súa longa traxectoria, é un recurso usado, demandado, e recomendado polas persoas xitanas e non xitanas da cidade.



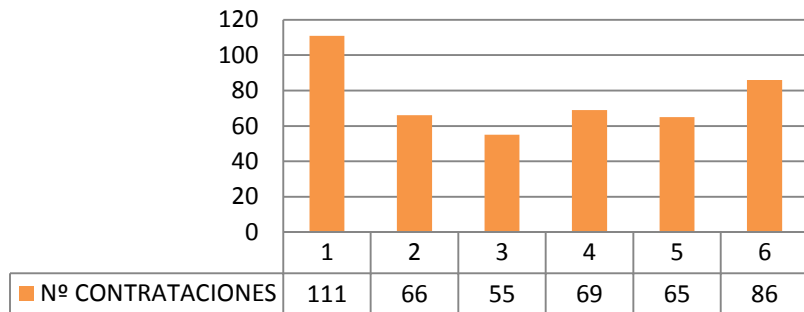
ACCESO O EMPREGO

Si facemos un histórico de contrataciones desde o ano 2008, vemos claramente como afectou a crise a un colectivo xa de seu en situación de risco de exclusión.

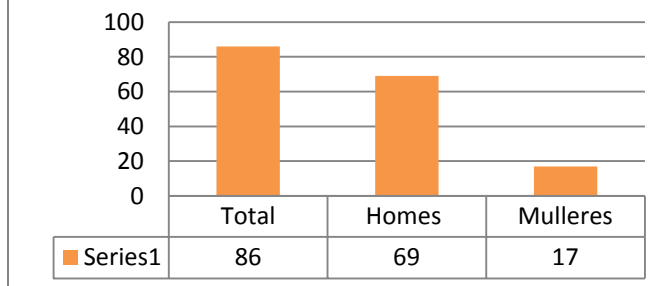
A media desde o 2009 é de 60 contrataciones ao ano.

Os datos recollidos ata setembro, non apuntan a unha recuperación, senón que afondan no problema da temporalidade e precariedade do emprego.

HISTORICO CONTRATACIONES 2008-OCT 2013



CONTRATOS POR XENERO

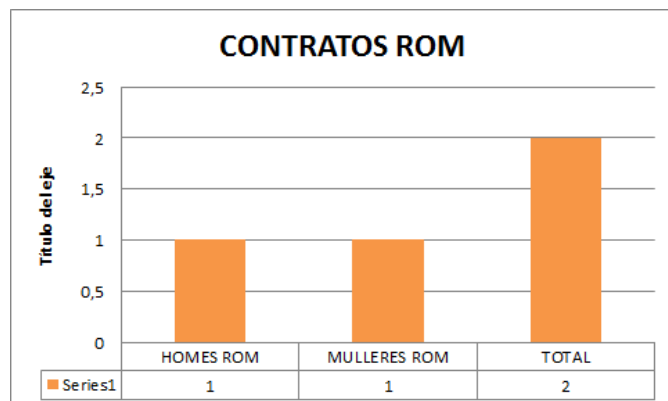


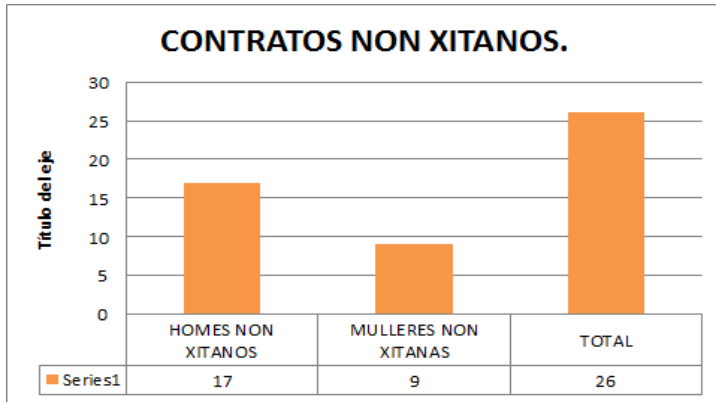
Seguimos vendo unha maior aproximación ao emprego dos homes que das mulleres. Nos datos de formación recollidos, tamén apreciaremos unha maior participación de homes que de mulleres na mesma.

O colectivo de xitanos rumanos, aportan dous das once insercións que se lograron no 2013 ata este momento.

Con contratos superiores aos seis meses en ambos casos. Ambos en sector servizos.

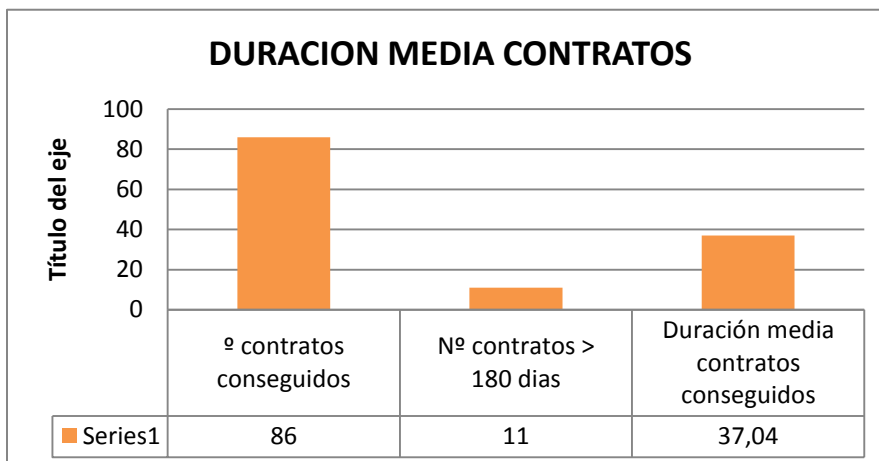
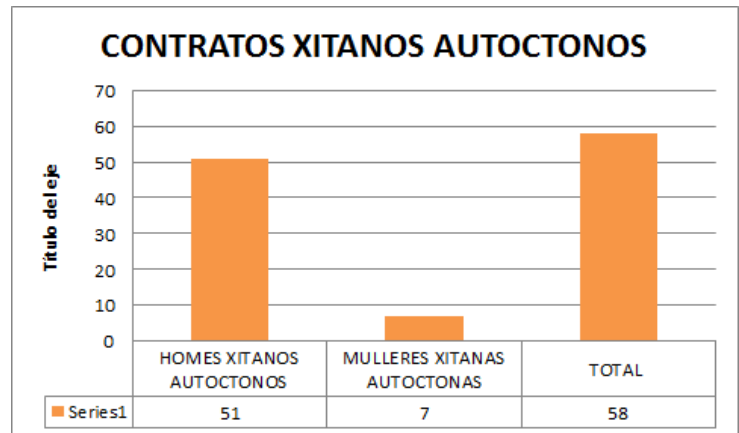
CONTRATOS ROM





As persoas xitanas representan 26 dos 86 contratos. 17 homes e 9 mulleres.

As persoas xitanas autóctonas suman 58 contratos. Hai que apuntar, que a alta cantidade de contratacións corresponde a unha gran precariedade e temporalidade no emprego



O cadro de duración media dos contratos reflicte o anticipado no cadro superior.

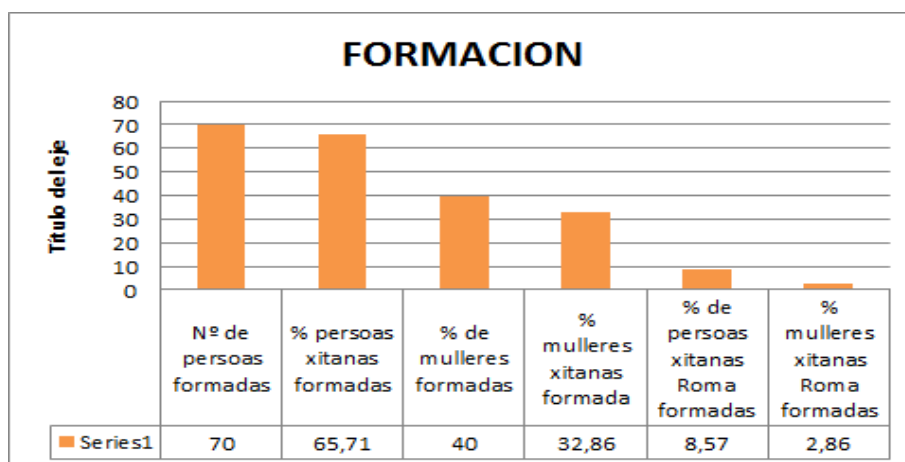
A duración media dos contratos é moi curta.

Aínda así, non debemos deixar de valorar **11 contratacións de máis de seis meses, que son 5 máis que o ano pasado.**



FORMACIÓN

Como liña de traballo complementaria á procura de emprego no Acceder trabállase a formación. Este ano realizáronse 10 cursos, participaron neles 70 persoas, 40 Mulleres e 30 homes.



Os cursos realizados ata a data son os seguintes:

- Apoio e acompañamento á presentación do exame de competencias clave
- Contorna global, xestión marca persoal e emprego.
- Limpeza industrial.
- Persoal de almacén.
- Habilidades na atención ao cliente.
- Manipulador de alimentos.
- PRL sector naval posto de traballo Limpeza.
- Carretillas elevadoras.
- Nivel básico prl.
- Montaxe de andamios.

CONCLUSIÓNS

Os datos apuntan a varias conclusións:

1. A crise afecta aos colectivos máis desfavorecidos, os datos de contratacións así o demostran.
2. Unha alta precariedade do mercado laboral, que se reflicte na duración dos contratos.
3. Necesidade por parte dos participantes de maior formación específica, existe unha demanda maior, e un moi baixo absentismo na mesma.



ANEXOS.

Achéganse fotos relacionadas coas prácticas.

