

# ¿Cómo utilizar los Fondos Estructurales y de Inversión Europeos para la inclusión de la población gitana?

Guía para autoridades locales



***Datos de contacto:***

Secretaría Técnica:



C/ Ahijones, s/n  
28018 Madrid (España)

Tel: +34 91 422 09 60  
Fax: +34 91 422 09 61  
Email: [info@euromanet.eu](mailto:info@euromanet.eu)  
Web: [www.euromanet.eu](http://www.euromanet.eu)

Todas las fotografías de esta publicación son propiedad de la Fundación Secretariado Gitano y queda prohibida su utilización o reproducción sin autorización previa.

***Depósito Legal:***

M-22577-2014

Esta guía ha sido realizada por la Secretaría Técnica de la Red EURoma junto con *Fresno Consulting*. Nos gustaría dar las gracias a los socios de EURoma y a los representantes de la Comisión Europea que participan en la Red por sus contribuciones.

También nos gustaría expresar nuestro agradecimiento al proyecto Revela y a Eva Parey por algunas de las fotografías utilizadas en esta guía.

El contenido de esta publicación no refleja necesariamente la opinión de cada Estado Miembro de EURoma y la responsabilidad del contenido recae exclusivamente en los autores.

El original de este informe se elaboró en inglés, la versión española es una traducción del inglés.





# ¿CÓMO UTILIZAR LOS FONDOS ESTRUCTURALES Y DE INVERSIÓN EUROPEOS PARA LA INCLUSIÓN DE LA POBLACIÓN GITANA?

## GUÍA PARA AUTORIDADES LOCALES

Red EURoma



Octubre de 2014



EURoma (European Network on Social Inclusion and Roma under the Structural Funds [www.euromanet.eu](http://www.euromanet.eu)) es una iniciativa lanzada en 2007 que agrupa a 12 Estados Miembros de la UE con la finalidad de promover el uso de los Fondos Estructurales y de Inversión para la inclusión social de la población gitana. Los socios de la red están representados por las Autoridades de Gestión del FSE y los Puntos Nacionales de Contacto para las Estrategias de Inclusión para la Población Gitana. EURoma tiene como objetivos el intercambio de estrategias, iniciativas y enfoques, el aprendizaje mutuo basado en la experiencia, la generación de conocimientos y la difusión y la estandarización de esos conocimientos.



<b>1.</b>	<b>INTRODUCCIÓN</b>	<b>7</b>
1.1	¿Por qué esta guía?	7
1.2	La finalidad de la guía	8
1.3	Destinatarios y cómo usar esta guía	10
1.4	Un nuevo marco político favorable	10
1.5	El nivel local como factor fundamental en la integración de la población gitana	12
1.6	Contenido de esta guía	13
<b>2.</b>	<b>LOS MENSAJES PRINCIPALES Y LAS CLAVES PARA EL ÉXITO</b>	<b>15</b>
2.1	Claves para el éxito y recomendaciones prácticas	15
2.2	Mensajes principales	18
<b>3.</b>	<b>FOMENTO DE LAS POLÍTICAS LOCALES PARA LA POBLACIÓN GITANA CON EL APOYO DE LOS FONDOS ESTRUCTURALES Y DE INVERSIÓN EUROPEOS</b>	<b>21</b>
3.1	Mayor importancia de la inclusión de la población gitana en la agenda de la UE	23
3.1.1	La necesidad de mejorar la situación social de la población gitana	23
3.1.2	Un marco favorable para las políticas dirigidas a la población gitana en la UE	25
3.2	La población gitana a nivel local: principales problemas y retos	27
3.3	Conexión de los Fondos Estructurales y de Inversión Europeos con la población gitana	32
3.3.1	Cómo funcionan los Fondos Estructurales y de Inversión Europeos	32
3.3.2	Fondos Estructurales y de Inversión Europeos a nivel local	35
3.3.3	¿Cómo están los Fondos Estructurales y de Inversión Europeos relacionados con la población gitana?	37

3.3.4	¿Cuál es el valor añadido de aplicar los Fondos Estructurales y de Inversión Europeos para la inclusión de la población gitana?	41
3.4	¿Qué tipo de Programas Operativos promueven la inclusión de la población gitana?	43
<b>4.</b>	<b>¿CUÁLES SON LAS BARRERAS QUE EXISTEN Y CÓMO SE PUEDEN SUPERAR?</b>	<b>45</b>
4.1	Barreras que existen para que los municipios accedan a los Fondos de la UE para la inclusión de la población gitana	45
4.2	Los cinco pasos para superar estas barreras	46
<b>5.</b>	<b>POSIBLES OPCIONES PARA QUE LAS AUTORIDADES LOCALES ACCEDAN A LOS FONDOS ESTRUCTURALES Y DE INVERSIÓN EUROPEOS COMO HERRAMIENTA PARA PROMOVER LA INCLUSIÓN DE LA POBLACIÓN GITANA</b>	<b>65</b>
5.1	Cuatro modelos para acceder a los Fondos Estructurales y de Inversión Europeos a nivel local	65
5.1.1	Iniciativas de desarrollo local lideradas por la comunidad (CLLD)	65
5.1.2	Desarrollo urbano sostenible	67
5.1.3	Operaciones de Regeneración Integradas	70
5.1.4	Subvenciones Globales	72
5.2	Ejemplos de autoridades locales y regionales que usan Fondos Estructurales y de Inversión para la inclusión de la población gitana	74
	<b>PÁGINAS WEB DE INTERÉS</b>	<b>77</b>
	<b>ABREVIATURAS Y ACRÓNIMOS</b>	<b>79</b>





# 1. INTRODUCCIÓN



## 1.1 ¿POR QUÉ ESTA GUÍA?

La publicación de esta guía llega en un momento crítico: la fase de planificación de los Fondos Estructurales y de Inversión Europeos para el próximo período de programación 2014-2020 está actualmente en curso; ya se han aprobado los futuros Reglamentos y los Estados Miembros o están en los momentos finales de la firma o acaban de firmar sus Acuerdos de Asociación y Programas Operativos. **¡Ya ha llegado el momento de la implementación!**

**El nivel local juega un papel crítico en la puesta en marcha de los Fondos Estructurales y de Inversión Europeos** y, por consiguiente, las administraciones locales son vitales para garantizar que los fondos lleguen a nivel local, es decir, a sus beneficiarios, incluida la población gitana.

Los Fondos Estructurales y de Inversión Europeos, en particular el Fondo Social Europeo (FSE) y el Fondo Europeo de Desarrollo Regional (FEDER), son los principales instrumentos políticos y financieros de la Unión Europea (UE), a disposición de los Estados Miembros, para diseñar y poner en marcha políticas destinadas a mejorar la cohesión social y a reducir las desigualdades dentro de la UE. En consecuencia, en muchos países, los Fondos Estructurales y de Inversión Europeos son una gran **oportunidad para invertir en las comunidades gitanas.**

**De hecho, ofrecen una oportunidad para diseñar políticas a largo plazo más efectivas,** fomentando la cooperación entre las administraciones nacionales, regionales y locales e involucrando a los diferentes participantes, incluidas las organizaciones gitanas. Por ello son un medio particularmente importante para facilitar la inclusión de la población gitana en lo que concierne a combatir la discriminación, promover la igualdad de oportunidades y mejorar su situación en las áreas de empleo, educación, atención sanitaria y condiciones de vivienda. Además, permiten llevar a cabo operaciones integradas a largo plazo en todas estas áreas.

El tema gitano está siendo cada vez más importante a nivel europeo y fomentar la inclusión social de la población gitana forma parte de una de las prioridades de inversión fundamentales del FSE, la “integración de comunidades marginadas tales como la población gitana”. Además, ambos **Reglamentos, FSE y FEDER, se refieren explícitamente a la población gitana como beneficiaria: el 20%** del FSE ha de ser destinado a luchar contra la exclusión social y la pobreza, lo que incluye a la población gitana como beneficiaria; las intervenciones en materia de vivienda pueden incluirse como parte de una intervención integrada bajo el FEDER – pudiendo estar cubiertas por el FSE de forma complementaria.

No obstante, una de las razones más importantes para publicar esta guía, es que existe la necesidad de lograr un mayor impacto de los Fondos Estructurales y de Inversión Europeos por lo que respecta a la integración de la población gitana a nivel local; de hecho, muchos municipios están interesados en acceder a los Fondos Estructurales y de Inversión Europeos para **mejorar la situación de su población gitana a nivel local.**

## 1.2 LA FINALIDAD DE LA GUÍA

El objetivo central de la presente guía es proporcionar **orientaciones y sugerencias prácticas sobre el uso de los Fondos Estructurales y de Inversión para la inclusión de la población gitana a nivel local.** La guía debe ser vista en el contexto del nuevo marco político de la UE incluido en la Estrategia Europa 2020, el Marco de la UE para las Estrategias Nacionales de Integración de la Población Gitana, el período de programación actual (2007-2013) y futuro (2014-2020) para los Fondos Estructurales y de Inversión Europeos. Complementa a la guía EURoma “¿Cómo abordar las necesidades de la población gitana en el período de programación 2014-2020 de los Fondos Estructurales? - Guía para mejorar el proceso de planificación”, centrada en los procesos de planificación nacionales y regionales de los Acuerdos de Asociación y Programas Operativos, orientándose a la **planificación local para intervenciones efectivas con la población gitana utilizando los Fondos Estructurales y de Inversión.**



Guía EURoma “¿Cómo abordar las necesidades de la población gitana en el período de programación 2014-2020 de los Fondos Estructurales? - Guía para mejorar el proceso de planificación”: [http://www.euromanet.eu/newsroom/archive/euroma\\_presenta\\_una\\_publicacion\\_para\\_apoyar\\_la\\_inclusion\\_efectiva\\_de\\_la\\_poblacion\\_gitana\\_en\\_el\\_proximo\\_periodo\\_de\\_programacion.html](http://www.euromanet.eu/newsroom/archive/euroma_presenta_una_publicacion_para_apoyar_la_inclusion_efectiva_de_la_poblacion_gitana_en_el_proximo_periodo_de_programacion.html)

## OBJETIVO DE ESTA GUÍA

➔ **Proporcionar información práctica acerca de cómo funcionan los Reglamentos de los Fondos Estructurales y de Inversión.**

➔ **Explicar las prioridades de los fondos.**

➔ **Explicar cómo las autoridades locales pueden acceder a los fondos como herramienta para fomentar la inclusión social y mejorar las condiciones de vida de la población gitana en situaciones de exclusión.**

➔ **Proponer modelos prácticos.**

➔ **Aportar experiencias existentes.**



**Mejorar la efectividad de las intervenciones locales con la población gitana y producir un cambio real sobre el terreno.**



## 1.3 DESTINATARIOS Y CÓMO USAR ESTA GUÍA

Esta guía está destinada principalmente a las **administraciones locales**, en particular el personal encargado de las políticas dirigidas a la población gitana y el personal encargado de las políticas que afectan a la población gitana (es decir, educación, empleo, vivienda, servicios sociales, etc.), ya que proporciona orientaciones y recomendaciones prácticas sobre cómo acceder a los Fondos Estructurales y de Inversión Europeos para poner en marcha actividades de inclusión de la población gitana a nivel local.

Además, esta guía puede ser de utilidad para **instituciones a nivel nacional y regional** que son responsables del diseño de los Fondos, especialmente los Programas Operativos, ya que proporciona modelos y recomendaciones concretos sobre cómo se pueden poner en marcha a nivel local. En realidad, las autoridades regionales y nacionales tienen la responsabilidad de permitir, y asegurar, la adecuada participación de las autoridades locales para acceder a la financiación de la UE.

Además, los **Puntos Nacionales de Contacto de la Estrategia de Integración de la Población Gitana** también pueden hacer uso de esta guía y difundir la información a nivel local en sus respectivos países; las **organizaciones gitanas** también pueden usarla para activar su diálogo con las autoridades locales y contribuir al proceso de planificación.

## 1.4 UN NUEVO MARCO POLÍTICO FAVORABLE

Los últimos desarrollos en el marco político de la UE facilitan el fomento de la inclusión de la población gitana a nivel local:

En 2010, la UE adoptó la **Estrategia Europa 2020 como su marco general para un crecimiento inteligente, sostenible e integrador para la próxima década**. La estrategia incluye objetivos concretos relacionados con el empleo, la educación, la reducción de la pobreza y la inclusión social, que afectan directamente a grupos especiales, tales como la población gitana. Estos objetivos están orientando actualmente los procesos políticos nacionales, regionales y locales hacia la consecución del conjunto de objetivos en 2020. Más concretamente, estos objetivos constituyen una parte importante del Semestre europeo y, por consiguiente, están reflejados anualmente en sus documentos básicos, tales como la Encuesta sobre el Crecimiento Anual (ECA), los Programas Nacionales de Reforma (PNR) y las Recomendaciones Específicas por País (REP) que, en varios casos, recomiendan explícitamente hacer mayores esfuerzos para mejorar la situación de la población gitana a nivel local.

## 1. Introducción

El marco de la UE para las **Estrategias Nacionales para la Integración de la Población Gitana** fue adoptado en 2011 e invita a los Estados Miembros a redactar las Estrategias Nacionales. Estas estrategias deben especificar **objetivos concretos en los cuatro ejes principales: educación, empleo, atención sanitaria y vivienda**. Estos objetivos han de ser coherentes con la Estrategia Europa 2020 y los Planes Nacionales de Reforma de los Estados Miembros.

La vigilancia y la evaluación continuas de la puesta en marcha de la Estrategias nacionales ha demostrado que, en muchos casos, a las **estrategias les falta la puesta en marcha a nivel local**; de hecho, cada vez más instituciones de la UE han expresado su opinión de que la “Estrategia Nacional debe trabajar a nivel local”. Por ello, el **acceso a los Fondos Estructurales y de Inversión Europeos a nivel local ha de ser potenciado significativamente** en el próximo período de programación 2014-2020. Respondiendo a ello, esta guía proporciona información práctica sobre cómo lograr los objetivos nacionales de integración de la población gitana a nivel local, aplicando estos Fondos.



## 1.5 EL NIVEL LOCAL COMO FACTOR FUNDAMENTAL EN LA INTEGRACIÓN DE LA POBLACIÓN GITANA

Como se indica anteriormente, las instituciones locales tienen un papel fundamental en la puesta en marcha de las estrategias de integración de la población gitana, ya que son las únicas que tratan directamente con los problemas que afectan a la población gitana. La puesta en marcha efectiva de una política nacional a nivel local implica medidas específicas y concretas y la participación activa de las instituciones locales y de las personas interesadas.

Depende de la estructura administrativa de los Estados Miembros, pero el nivel local suele tener numerosas competencias, lo que significa que muchos de los **retos para la inclusión de la población gitana son responsabilidad de las administraciones locales**. En muchos países son **los encargados de tomar decisiones y los proveedores de los servicios**, como vivienda, planificación urbana, educación, atención sanitaria, servicios sociales y medioambientales –todos ellos son factores determinantes de la integración de las comunidades gitanas. Las intervenciones locales que fomentan la integración de la población benefician a toda la ciudadanía y por ello son vitales para:

- Romper la transmisión intergeneracional de la pobreza y la exclusión entre la población gitana;
- Motivar a la juventud gitana para generar nuevas fuentes de crecimiento e ingresos fiscales;
- Fomentar relaciones constructivas en pueblos y barrios y contribuir a la cohesión social en un contexto local, nacional y europeo;
- Contribuir a la viabilidad democrática de la UE, garantizando la participación de la población gitana en el ámbito político local como trampolín para su participación en la política nacional y de la UE.

## 1.6 CONTENIDO DE ESTA GUÍA

**Cuáles son los mensajes básicos y las claves para el éxito.**

- ➔ Proporciona recomendaciones concretas sobre métodos eficaces, buenas prácticas y lecciones aprendidas de otras experiencias a nivel local.

**Cómo diseñar políticas gitanas locales con el apoyo de los Fondos Estructurales y de Inversión Europeos.**

- ➔ Resume la creciente importancia de la inclusión de la población gitana en la agenda de la UE y explica el marco y los instrumentos existentes que se pueden aplicar a nivel local.
- ➔ Resalta los problemas y los retos de las políticas de inclusión de la población gitana a nivel local y explica cómo se pueden usar los Fondos Estructurales y de Inversión Europeos para poner en marcha iniciativas que fomenten la inclusión de la población gitana a nivel local.
- ➔ Aporta una visión general de las ventajas y el valor añadido de las políticas de integración gitana y proporciona ejemplos y buenas prácticas a nivel local.

**Cómo abordar los problemas básicos.**

- ➔ Analiza las barreras que existen para el acceso de los municipios a los Fondos Estructurales y da consejos prácticos sobre cómo superarlas.

**Cómo tomar la iniciativa.**

- ➔ Proporciona sugerencias útiles sobre cómo mantenerse informado, crear asociaciones y participar en ellas, e influir en el proceso de planificación de los Fondos Estructurales y de Inversión Europeos.

**Explorar posibles opciones.**

- ➔ Presenta un ejemplo concreto de formas para acceder a los Fondos Estructurales desde el nivel local –lo que se debe y no se debe hacer y cómo funcionan en la práctica.







## 2. LOS MENSAJES PRINCIPALES Y LAS CLAVES PARA EL ÉXITO

Este capítulo bosqueja las ideas básicas de esta guía, resumiendo los mensajes principales y las recomendaciones prácticas para poner en marcha políticas exitosas de inclusión de la población gitana a nivel local.

### 2.1 CLAVES PARA EL ÉXITO Y RECOMENDACIONES PRÁCTICAS

Basados en las recomendaciones y sugerencias prácticas presentadas en esta guía, se han identificado los siguientes factores que tienen un efecto positivo sobre el éxito de los programas locales de inclusión para la población gitana:

**1** Tómese el tiempo suficiente para la planificación, **planifique a medio y largo plazo** (p. ej., proyectos para 3-4 años, hasta 7 años y más) con el objetivo de lograr resultados sostenibles realizando un diagnóstico correcto de la situación y **estableciendo indicadores medibles** en las áreas básicas de inclusión de la población gitana (es decir, educación, empleo, salud, vivienda).

**2** Combine acciones que aborden las diversas dimensiones de los problemas a los que se enfrenta la población gitana. Al hacerlo así, se debe aplicar un **enfoque integral** (p. ej., programas de educación específica y adaptada, empleo, salud y vivienda, en buena coordinación con los servicios sociales y otros servicios; itinerarios individuales).

3

Aproveche las experiencias existentes que garantizan la continuidad y sostenibilidad de las acciones a medio y largo plazo.

4

**Defina mandatos y responsabilidades** (con espacio para responsabilidades compartidas) para el programa. La función de liderazgo ha de ser definida claramente.

5

**El acceso al empleo y la vivienda** son los principales motores en las **áreas urbanas** (incluida la población gitana migrante): el empleo combinado con el acceso a una vivienda puede actuar como un trampolín, complementado además con actividades de formación e itinerarios educativos personalizados (incluido el apoyo sistemático a las niñas y niños gitanos para evitar el abandono escolar temprano).

6

**Involucre y empodere a la población gitana** de forma activa desde la fase de planificación en adelante (incluida la puesta en marcha, supervisión y evaluación), también a través de mediadores gitanos. Se deben constituir alianzas con organizaciones de la sociedad civil, especialmente con las organizaciones gitanas. Los planes deben implicar acciones de capacitación para todos los participantes involucrados.

7

Considere la situación particular de las **mujeres gitanas**, en particular las diversas formas de discriminación y desigualdades de género.

8

Mejore los conocimientos y la especialización del personal local e **incremente la concienciación política y pública** sobre los prejuicios y la discriminación.

9

Intente **incorporar los temas que afectan a la población gitana** en las políticas generales (evitando programas segregados o paralelos). Los servicios generales deben adaptarse a las necesidades de la población gitana.

10

Las iniciativas deben seguir un **“enfoque explícito pero no exclusivo”**, lo que significa que deben estar adaptadas y abiertas a la población gitana, pero también deben incluir a otros posibles beneficiarios, en particular los grupos vulnerables y marginados.

11

Movilice **todos los recursos existentes** (humanos, institucionales, económicos) para los proyectos.



## 2.2 MENSAJES PRINCIPALES

Basados en las recomendaciones y sugerencias prácticas presentadas en esta guía, los mensajes principales se pueden resumir como sigue:

**Mensaje 1: la inclusión de la población gitana es un deber de las autoridades locales. Sobre todo porque es para el beneficio de toda la comunidad y no solo para las personas gitanas.**

### Para recordar:

- A nivel europeo hay un Marco para las Estrategias Nacionales para la Integración de la Población Gitana que insiste en actuar a nivel local.
- Su país está obligado a poner en marcha una Estrategia que identifique las acciones y posibles áreas territoriales de incidencia.
- Fomentar la inclusión de la población gitana no solo ahorra dinero y evita futuros problemas y conflictos sino que, además, aporta beneficios económicos y sociales a toda la sociedad.

### **Sugerencias prácticas:**

- Hacer de la inclusión de la población gitana una prioridad política en la agenda local.
- Definir una estrategia política para la inclusión de la población gitana basada en un diagnóstico (local) de la situación.
- Identificar prioridades y objetivos claros.
- Implicar y empoderar a la población gitana en todas las fases de las iniciativas de integración de la población gitana.
- Aprender de la experiencia y conectar con otros pueblos / municipios / ciudades.

**Mensaje 2: los municipios se pueden beneficiar de los Fondos Europeos y de Inversión Europeos para la inclusión de la población gitana desarrollando proyectos destinados en particular a la integración de las personas gitanas o implementando proyectos que abarquen áreas con una elevada concentración de población gitana.**

### **Para recordar:**

- Ahora mismo su país está planificando sus acciones para el período de financiación hasta 2020.
- Los Fondos Estructurales y de Inversión Europeos incluyen objetivos relacionados con la educación, el empleo y la inclusión social.
- Hay una prioridad de inversión del FSE enfocada específicamente en la población gitana y otras comunidades marginadas.
- Con el apoyo de los Fondos Estructurales y de Inversión Europeos, las autoridades locales pueden emprender operaciones integradas destinadas a suprimir la segregación de las poblaciones excluidas y aisladas en las que vive la población gitana.

### **Sugerencias prácticas:**

- Busque cómo se están poniendo en marcha los Fondos Estructurales y de Inversión Europeos en su país.
- Identifique los organismos responsables de la puesta en marcha de los Programas Operativos de los Fondos Estructurales y de Inversión Europeos.
- Aproveche la amplia gama de organizaciones que pueden proporcionarle información y asesoramiento sobre la implementación de las actividades locales de integración de la población gitana financiadas por los Fondos Estructurales y de Inversión Europeos.

**Mensaje 3: hay diferentes formas de abordar las necesidades de las personas gitanas mediante fondos de la UE y se puede hacer frente a esas diferentes necesidades a través de los diversos fondos.**

### **Para recordar:**

- Se puede acceder a fondos para proyectos que incidan específicamente en la inclusión de la población gitana en las áreas de educación, empleo, inclusión social y lucha contra la discriminación.
- Se puede acceder a fondos para actividades en áreas territoriales en las que vive la población gitana.
- Se pueden desarrollar iniciativas locales lideradas por la comunidad implicando a los principales actores locales, incluida la población gitana.
- Se puede acceder a fondos para capacitar y prestar asistencia técnica.

### **Sugerencias prácticas:**

- Explore y considere las posibles opciones y seleccione la más adecuada para las circunstancias de su pueblo / municipio / ciudad.
- Aprenda cómo abordan otras ciudades la inclusión de la población gitana.
- Aprenda de las lecciones identificadas en otros informes y buenas prácticas.



### 3. FOMENTO DE LAS POLÍTICAS LOCALES PARA LA POBLACIÓN GITANA CON EL APOYO DE LOS FONDOS ESTRUCTURALES Y DE INVERSIÓN EUROPEOS



#### IDEAS BÁSICAS

# A

**Las autoridades locales y regionales juegan un papel fundamental para liderar los procesos de inclusión de la población gitana** en todos los Estados Miembros de la UE. Esto les convierte en los candidatos naturales para involucrarse en las operaciones financiadas por los Fondos Estructurales y de Inversión Europeos.

# B

Los nuevos Fondos Estructurales y de Inversión Europeos prevén la **implicación activa del nivel local** en la planificación y puesta en marcha de los fondos así como en formas concretas de acciones adaptadas a las necesidades del nivel local:

- Las autoridades locales son las instituciones más cercanas a la ciudadanía y muchas de las **decisiones más importantes que afectan al pueblo gitano se adoptan a nivel local**, especialmente las relacionadas con los asuntos prácticos del día a día tales como salud, educación, vivienda y bienestar, que se podrían denominar una función de 'proximidad';
- Son proveedores importantes, si no los **proveedores básicos, de servicios de crucial importancia para la comunidad gitana**: servicios sociales, vivienda, servicios sanitarios, educación, servicios públicos (p. ej., agua, recogida de basuras, pavimentación de calles, alumbrado vial);



- **Reúnen el amplio rango de interesados** necesario para la puesta en marcha satisfactoria de proyectos y servicios locales para el pueblo gitano;
- Son, normalmente, la autoridad **responsable de la planificación física y espacial** donde los problemas de asentamiento pueden ser más difíciles;
- Son el **punto de partida para la participación de las comunidades gitanas en la política local**, la sociedad democrática y la ciudadanía activa, esenciales para la inclusión social;
- Frecuentemente **ponen en marcha los planes y las estrategias nacionales existentes para la integración gitana** de acuerdo a su nivel de competencia, y lo harán en una mayor medida dentro de las Estrategias Nacionales para la Integración de la Población Gitana. Las autoridades nacionales y regionales deben apoyar al nivel local en la puesta en marcha de estos planes.



## 3.1 INCREMENTO DE LA IMPORTANCIA DE LA INCLUSIÓN DE LA POBLACIÓN GITANA EN LA AGENDA DE LA UE

### 3.1.1 La necesidad de mejorar la situación social de la población gitana

Mejorar la situación social de la población gitana no es solo una cuestión de derechos humanos y de solidaridad – **es también un tema económico**. La población gitana es la principal minoría europea, entre 10 y 12 millones de personas. Este grupo está extendido por todo el continente y con una elevada concentración en Europa Central y Oriental. La población gitana se caracteriza por una gran heterogeneidad tanto dentro como entre los países, entre las áreas urbanas y rurales así como entre y dentro de ciudades / pueblos. A pesar de esta diversidad y con la excepción de grupos de población gitana concretos y casos individuales, una **proporción muy alta de las personas gitanas se ve afectada por situaciones graves de pobreza y exclusión social**, especialmente en algunos países.

Se estima que el 90 por ciento de la población gitana que habita en aquellos Estados Miembros con mayores concentraciones de esta población viven en la pobreza, o en riesgo de ella, mientras que casi el 80 por ciento de la población gitana experimenta escasez material grave.

Las personas gitanas se enfrentan a profundos problemas sociales que se manifiestan en:

- ➡ bajos niveles educativos,
- ➡ elevado desempleo y empleos precario,
- ➡ vivienda inadecuada o falta de vivienda,
- ➡ mala salud,
- ➡ una imagen social negativa y discriminación debida a su etnia.

La **brecha entre las comunidades gitanas y la población mayoritaria ha crecido significativamente** en muchos países en la últimas dos décadas. Esta **situación está empeorando más** debido a la actual crisis económica y al crecimiento de discursos y movimientos racistas e intensifica las dificultades en los municipios para gestionar la diversidad y conseguir la cohesión social y territorial.

## El círculo vicioso de la exclusión de la población gitana:



Además de lo anterior, también es importante destacar el coste económico de la exclusión de la población gitana. Como la inmensa mayoría de la población gitana en edad de trabajar tiene un nivel educativo insuficiente, su participación en el mercado laboral es limitada. Como resultado, los países europeos están perdiendo anualmente cientos de millones de Euros en productividad y en contribuciones fiscales. Además, en varios países los objetivos Europa 2020 relacionados con el empleo, la educación y la inclusión social no se alcanzarán si no hay un avance sustancial en la integración de la población gitana.

### 3. Fomento de las políticas locales para la población gitana con el apoyo de los Fondos Estructurales y de Inversión Europeos

#### Costes económicos de la exclusión de la población gitana:

Las pérdidas anuales de productividad estimadas varían desde 231 millones de euros en Serbia, 367 millones de euros en la República Checa, 526 millones de euros en Bulgaria, a 887 millones de euros en Rumanía.

Las pérdidas fiscales anuales varían desde 58 millones de euros en Serbia, 202 millones de euros en Rumanía, 233 millones de euros en la República Checa y 370 millones de euros en Bulgaria.

Las pérdidas económicas conjuntas para los cuatro países (incluidos datos adicionales) ascienden a 5.700 millones de euros anualmente y las pérdidas fiscales a 2.000 millones de euros anualmente.

Fuente: Banco Mundial "Costes económicos de la exclusión de la población gitana":

[http://web.worldbank.org/WBSITE/EXTERNAL/COUNTRIES/ECAEXT/](http://web.worldbank.org/WBSITE/EXTERNAL/COUNTRIES/ECAEXT/EXTROMA/0,,contentMDK:22526807~pagePK:64168445~piPK:64168309~theSitePK:615987,00.html)

[EXTROMA/0,,contentMDK:22526807~pagePK:64168445~piPK:64168309~theSitePK:615987,00.html](http://web.worldbank.org/WBSITE/EXTERNAL/COUNTRIES/ECAEXT/EXTROMA/0,,contentMDK:22526807~pagePK:64168445~piPK:64168309~theSitePK:615987,00.html)

#### 3.1.2 Un marco favorable para las políticas dirigidas a la población gitana en la UE

Sin ninguna duda, los problemas de la población gitana han ganado considerable importancia en la agenda de la UE en los últimos años. Los siguientes acontecimientos han contribuido a crear un marco que favorece las políticas gitanas en la UE:





Año	Medidas políticas y legales	Características
2009	Los 10 Principios Básicos Comunes para la Inclusión de la Población Gitana	<ol style="list-style-type: none"> <li>1. Políticas constructivas, pragmáticas y no discriminatorias.</li> <li>2. Centrarse explícita pero no exclusivamente en la población gitana.</li> <li>3. Planteamiento intercultural.</li> <li>4. Fomentar la integración de la población gitana en el conjunto de las políticas y de la sociedad.</li> <li>5. Conciencia de la dimensión de género.</li> <li>6. Transmisión de políticas basadas en pruebas.</li> <li>7. Uso de instrumentos comunitarios.</li> <li>8. Participación de las administraciones regionales y locales.</li> <li>9. Participación de la sociedad civil.</li> <li>10. Participación activa de las personas gitanas.</li> </ol>
2010	<p>Enmienda al art. 7.2 del Reglamento 1080/2006/EC del FEDER para los Estados Miembros sobre la elegibilidad de las intervenciones en vivienda en comunidades excluidas</p> <p>Comunicación de la Comisión “La integración social y económica del Pueblo Romani en Europa”</p>	<ul style="list-style-type: none"> <li>• Incrementa significativamente la disponibilidad de los recursos financieros de la UE para la inclusión de la población gitana.</li> <li>• Insiste en la importancia de involucrar a los municipios como beneficiarios en la puesta en marcha de los Fondos Estructurales.</li> <li>• Establece el enfoque integral y la integración como condición para acceder a los fondos FEDER para intervenciones en vivienda.</li> <li>• Cambio cualitativo en el enfoque de la UE hacia la integración socioeconómica, la mejora de las condiciones sociales y el acceso a derechos sociales de la población gitana contribuyendo a situar el tema gitano en la agenda política y a adoptar un enfoque compartido para la inclusión de la población gitana entre los interesados.</li> </ul>
2011	Comunicación de la CE “Marco Europeo para las Estrategias Nacionales de Integración de la Población Gitana hasta 2020”	<ul style="list-style-type: none"> <li>• Recomienda explícitamente el despliegue de FE para la inclusión de la población gitana en las Estrategias Nacionales de Integración de la Población Gitana.</li> <li>• Insiste en la crucial importancia de las autoridades locales en la puesta en marcha de programas para conseguir un cambio sobre el terreno.</li> </ul>
2013	Recomendación del Consejo relativa a la adopción de medidas eficaces de integración de la población gitana en los Estados Miembros	<ul style="list-style-type: none"> <li>• Rotunda muestra del compromiso de la UE, tanto para garantizar que los FE lleguen a la población gitana, como para involucrar a las autoridades locales en el uso de los FE para la inclusión de la población gitana.</li> <li>• Hace un llamamiento categórico a los Estados Miembros para cumplir sus obligaciones con la ciudadanía gitana de la UE.</li> </ul>

## 3.2 LA POBLACIÓN GITANA A NIVEL LOCAL: PRINCIPALES PROBLEMAS Y RETOS

La mayoría de los retos relacionados con la inclusión de la población gitana han de ser abordados localmente ya que es ahí donde viven las personas. Los problemas a los que se enfrenta esta minoría en el nivel local están, frecuentemente, directamente relacionados con sus condiciones de vida. La clasificación que sigue no abarca toda la variedad ni generaliza las situaciones experimentadas por la población gitana que viven en Europa; a pesar de ello, las diferentes situaciones se refieren a las condiciones de vida más frecuentes de la población gitana observables en la UE y por ello proporcionan una perspectiva de los problemas y retos afrontados a nivel local:

### Situaciones más frecuentes de la población gitana en Europa a nivel local<sup>1</sup>:

Situación 1: comunidades gitanas que viven en barrios urbanos y suburbanos integrados

Características	Dinámica y Tendencias	Frecuente
<ul style="list-style-type: none"><li>• Áreas de alta densidad de las ciudades, normalmente en barrios de clase media baja o trabajadora.</li><li>• Gitanos que viven junto con el resto de la población, frecuentemente con otras minorías / emigrantes.</li><li>• Involucrados en un proceso de integración socioeconómica pero con riesgo de exclusión más elevado que sus vecinos.</li><li>• Servicios públicos frecuentemente de calidad.</li></ul>	<ul style="list-style-type: none"><li>• Elevada concentración física de población gitana que tiende a dificultar la integración, la distribución la facilita.</li><li>• La concentración puede producirse en muchos casos por el éxodo de la población no gitana.</li><li>• La concentración en la vivienda tiene un efecto multiplicador en los servicios públicos, especialmente en las escuelas (tasa de nacimientos elevada).</li><li>• La inversión en infraestructuras (ej., calidad de la vivienda social) es crítica para un cambio positivo.</li><li>• Las prácticas participativas (participación de las asociaciones gitanas) aceleran la inclusión.</li><li>• El acceso a los servicios públicos es crítico para la integración.</li></ul>	<ul style="list-style-type: none"><li>• Lo más común en España.</li><li>• También frecuente en Europa Central ( Hungría, la República Checa, Eslovaquia), así como en Polonia, Rumanía y Bulgaria.</li></ul>

<sup>1</sup>. Reproducido de "MEDIDAS EFECTIVAS DE INCLUSIÓN DE LA POBLACIÓN GITANA EN LA UE: POLÍTICAS Y MODELOS DE PLANTEAMIENTOS" DG de Justicia de la CE, [http://ec.europa.eu/justice/discrimination/files/whatworksfor\\_romaninclusion\\_en.pdf](http://ec.europa.eu/justice/discrimination/files/whatworksfor_romaninclusion_en.pdf)

## Situación 2: comunidades gitanas que viven en barrios urbanos y suburbanos segregados

Características	Dinámica y Tendencias	Frecuente
<ul style="list-style-type: none"><li>• Barrios urbanos y suburbanos deteriorados, especialmente aislados, barrios pobres, asentamientos o áreas de viviendas semirurales.</li><li>• Concentración étnica (exclusivamente población gitana), altos niveles de pobreza y privaciones.</li><li>• A veces viven allí durante largo tiempo, a veces provienen de la emigración del campo a la ciudad, a veces ocupados tras la caída del bloque soviético (consecuencia del realojamiento).</li></ul>	<ul style="list-style-type: none"><li>• Falta de medidas destinadas a la mejora de la accesibilidad física o social, falta de infraestructuras (deterioradas con el tiempo), vivienda de baja calidad.</li><li>• Fronteras simbólicas y físicas.</li><li>• Estigmatización: poco atractivo para la inversión privada, poco atractivo para los profesionales de los servicios públicos (especialmente los más capacitados y más importantes para la mejora de las condiciones socio-económicas), autoestigmatización (reduce las expectativas de mejora).</li><li>• Falta de voluntad política: no es una prioridad para los políticos locales, el discurso común es “no se quieren integrar”, influencias que reducen el interés y el compromiso de la población gitana para hacerse cargo de los bienes públicos y privados.</li><li>• Concentración étnica como consecuencia del éxodo de la población no gitana.</li></ul>	<ul style="list-style-type: none"><li>• República Eslovaca.</li><li>• República Checa.</li><li>• Hungría.</li><li>• Rumanía.</li><li>• Bulgaria.</li><li>• Grecia.</li><li>• España.</li><li>• Portugal.</li><li>• Italia.</li><li>• Francia.</li><li>• Ejemplos en todos los países de la UE.</li></ul>

Situación 3: comunidades gitanas que viven en asentamientos rurales segregados

Características	Dinámica y Tendencias	Frecuente
<ul style="list-style-type: none"><li>• Asentamientos rurales segregados, aislados de ciudades y pueblos o situados cerca de los pueblos, privaciones materiales extremas.</li><li>• En algunos países (Eslovaquia, Rumanía, Hungría) “pueblos segregados”: formación de guetos, elevado riesgo de exclusión socioeconómica.</li><li>• Muchos establecidos a principios de los años 1950, pero muchos otros también recientemente.</li><li>• Falta de infraestructuras básicas y acceso a los servicios.</li><li>• Falta de acceso a los recursos productivos (tierras, capital circulante) necesarios para la agricultura de subsistencia: ausencia de alimentos y medios básicos como la calefacción.</li></ul>	<ul style="list-style-type: none"><li>• Elevada tasa de nacimientos, matrimonios precoces, etc.: expansión de los barrios pobres, que incrementa el desequilibrio entre población gitana y no gitana.</li><li>• Empeoramiento de la falta de bienes de consumo básicos y oportunidades económicas.</li><li>• Extrema pobreza y elevados niveles de dependencia de los servicios sociales, entrampados en deudas, sometidos a diversas formas de explotación.</li><li>• Inseguridad jurídica: sin derecho de propiedad (dificultades para proporcionar servicios públicos).</li><li>• Incremento de la emigración: a las ciudades, a otros países (UE de los 15).</li></ul>	<ul style="list-style-type: none"><li>• Eslovaquia: 25% de población gitana.</li><li>• Rumanía: 40,5% - 65%.</li><li>• Hungría: 44% - 60%.</li><li>• Bulgaria: 43% - 48%.</li><li>• Zonas fronterizas: Hungría-Eslovaquia, Rumanía-Serbia, Rumanía-Hungría.</li><li>• Grecia: 25%.</li><li>• Portugal: Algarve.</li></ul>

## Situación 4: personas gitanas migrantes y nacionales de la UE que se desplazan dentro de los Estados Miembros de la UE de los 15

Características	Dinámica y Tendencias	Frecuente
<ul style="list-style-type: none"><li>• Emigrantes a corto y medio plazo (antigua Yugoslavia, Rumanía, Bulgaria, las Repúblicas Checa y Eslovaca) principalmente a la UE de los 15.</li><li>• Factores de empuje: la pobreza y el racismo, la discriminación y la violencia experimentadas.</li><li>• Factores de arrastre: patrones circulares, búsqueda de empleo más estable / mayor calidad de los servicios públicos, amigos y familia en los países destino, menor discriminación contra lo gitano.</li><li>• Falta de la plena ciudadanía (minoría étnica), refugiados o solicitantes de asilo, sin permiso de residencia.</li></ul>	<ul style="list-style-type: none"><li>• Importancia creciente en la agenda política: empeoramiento de la percepción pública de la población gitana, tensiones diplomáticas sobre el problema gitano, discursos políticos estimulados por el racismo.</li><li>• Confusión generalizada y falta de adecuación de los mecanismos ordinarios.</li><li>• Creciente hostilidad y enfoque únicamente desde el orden público.</li><li>• Incremento del círculo vicioso de la exclusión y discriminación.</li></ul>	<ul style="list-style-type: none"><li>• En los años 1990: emigración a Italia, Francia, el Reino Unido, Alemania, Bélgica.</li><li>• Más recientemente toda la UE de los 15, incluidos los países periféricos: Irlanda, España, Portugal; en menor medida los países nórdicos.</li></ul>



Situación 5: población gitana nómada y con estilos de vida (semi) nómadas

Características	Dinámica y Tendencias	Frecuente
<ul style="list-style-type: none"><li>• Tienden a vivir en lugares apartados (solares, campamentos), situados a distancia de la mayoría de las poblaciones, normalmente contruidos por las autoridades locales, a veces alquilan una parcela donde familias numerosas instalan sus casas móviles.</li><li>• La movilidad es escasa en invierno y se incrementa en verano.</li></ul>	<ul style="list-style-type: none"><li>• En masa ya no es muy común (mediados del siglo XX).</li><li>• Dificultades históricas por los Estados para aceptar sus estilos de vida, incomprensión de sus razones para ello por la población.</li><li>• Las formas de vida nómadas plantean problemas administrativos para las instituciones públicas (acceso a los servicios): incrementan el enfrentamiento con las autoridades, discriminación.</li><li>• La caravana es reconocida como forma de vivienda (en algunos países), dispone de espacio limitado, las autoridades locales los ignoran con frecuencia para reducir la presión ciudadana.</li></ul>	<ul style="list-style-type: none"><li>• Frecuente en el pasado.</li><li>• Continúa en Europa occidental y septentrional: Bélgica, Alemania, Francia, Italia, el Reino Unido e Irlanda, en cierta medida en los países nórdicos y en Holanda.</li></ul>

## 3.3 CONEXIÓN DE LOS FONDOS ESTRUCTURALES Y DE INVERSIÓN EUROPEOS CON LA POBLACIÓN GITANA

### 3.3.1 Cómo funcionan los Fondos Estructurales y de Inversión Europeos

Los Fondos Estructurales y de Inversión Europeos son un instrumento financiero crucial en la puesta en marcha de las Estrategias Nacionales de Integración de la Población Gitana.

#### Los 11 objetivos temáticos de los Fondos Estructurales y de Inversión Europeos:



### Los diversos fondos trabajan complementándose:

Los Reglamentos de dos Fondos Estructurales y de Inversión Europeos abordan específicamente la integración de la Población Gitana:

- El **Fondo Europeo de Desarrollo Regional (FEDER)** tiene como objetivo potenciar la cohesión económica, social y territorial en la UE corrigiendo los desequilibrios entre las regiones. El FEDER apoya el desarrollo regional y local para contribuir a todos los objetivos temáticos. Se utiliza frecuentemente para proyectos e infraestructuras, como carreteras, puentes, ferrocarriles, etc., y, en el próximo período, también para apoyar la innovación fomentando una economía con bajas emisiones de carbono. No obstante, se pueden y deben, usar para infraestructuras sociales (instalaciones sociales, comunitarias, servicios de barrios, desarrollo comunitario y vivienda en el caso de las comunidades marginadas).
- El **Fondo Social Europeo (FSE)** es el principal instrumento financiero de la UE para invertir en las personas. Incrementa las oportunidades de empleo de la ciudadanía europea, promueve mejor educación, y mejora la situación de las personas más vulnerables en riesgo de pobreza. Incide en los 4 últimos objetivos temáticos (8-11). Hay una prioridad de inversión específica enfocada a la población gitana.

Además, el **Fondo Europeo Agrícola para el Desarrollo Rural (FEADER)** está destinado a apoyar las áreas rurales mejorando la competitividad del sector agrícola y forestal, mejorando el medio ambiente y el paisaje así como la calidad de vida en las áreas rurales y estimulando la diversificación de la economía rural. Como se describió en el capítulo anterior, muchas familias gitanas, especialmente en algunos países, viven en áreas rurales y tienen una baja calidad de vida. Este fondo podría por ello contribuir a mejorar las microregiones desfavorecidas donde están ubicados muchos asentamientos rurales de población gitana.



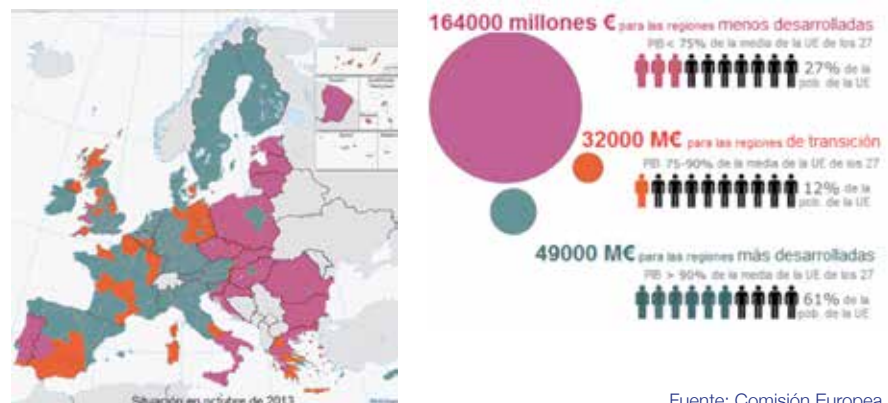
## Distribución de los Fondos Estructurales y de Inversión Europeos:

Los Fondos Estructurales y de Inversión Europeos se asignan a los Estados Miembros tras negociaciones bilaterales con la Comisión Europea al inicio de cada período de programación de siete años, o 'Marco Financiero Plurianual' – siendo el actual 2014-2020. A pesar de ser recursos de la UE, los Fondos Estructurales y de Inversión Europeos están bajo la responsabilidad de los Estados Miembros, y sus autoridades regionales, que tienen que gestionar estos presupuestos según sus respectivos Acuerdos de Asociación, que incluyen una serie de Programas Operativos.

Es responsabilidad del Estado Miembro distribuir los Fondos Estructurales y de Inversión Europeos a través de las llamadas Autoridades de Gestión, que se definen como: “Una autoridad pública nacional, regional o local, o un organismo público o privado designado por el Estado Miembro para gestionar el PO”. La misma Autoridad de Gestión puede gestionar más de un PO.

## Niveles de financiación y cobertura geográfica:

En el marco de la Política de Cohesión estarán disponibles un total de 325.000 millones de euros (a través de los Fondos Estructurales y de Inversión Europeos) para el próximo período de programación 2014-2020. Los niveles de inversión de estos fondos dependen del nivel de desarrollo de las diferentes regiones:



Fuente: Comisión Europea

### Cofinanciación:

El nivel de cofinanciación varía y depende de las regiones: por ejemplo, las regiones más desarrolladas normalmente tienen que cofinanciar el 50%, las regiones de transición normalmente hasta el 40% y las regiones menos desarrolladas el 20%.

### 3.3.2 Fondos Estructurales y de Inversión Europeos a nivel local

El nuevo período de programación 2014-2020 de los Fondos Estructurales y de Inversión Europeos potencia la dimensión local en diversas áreas:

#### Distribución de los Fondos EIE por territorios:

- La distribución geográfica anteriormente descrita de los niveles de financiación representa la priorización territorial de los objetivos de inversión en las diferentes regiones. También destaca claramente la importancia del nivel local para garantizar que los fondos consiguieran sus objetivos.

#### Potenciación del nivel local en un contexto de gobierno multinivel:

- En el proceso de planificación de los Fondos Estructurales por los Estados Miembros, el nivel local juega un papel esencial para los Acuerdos de Asociación y los Programas Operativos.

#### La perspectiva local de los Programas Operativos:

- Los Programas Operativos necesitan incluir objetivos de inversión concretos que se deben alcanzar en áreas específicas, lo que implica, en consecuencia, una estrecha colaboración entre el nivel local en el proceso de planificación y en el de puesta en marcha.



### Impulso para un planteamiento de desarrollo territorial integrado:

- Los nuevos Reglamentos del FEIE declaran que el contenido del Acuerdo de Asociación debe incluir medidas para garantizar un planteamiento integrado para el uso de los fondos para el desarrollo territorial, con especial incidencia en las áreas geográficas más afectadas por la pobreza o en los grupos con mayor riesgo de discriminación o exclusión.

### Potenciación del desarrollo participativo local:

- El nivel local gana un peso importante en el caso del FEADER y su incidencia sobre el desarrollo de las áreas rurales que requieren una implicación activa del nivel local.

### Nuevo mecanismo de puesta en marcha para el planteamiento integrado local:

- Para promover un planteamiento integrado desde la perspectiva territorial, los nuevos reglamentos proporcionan dos mecanismos para facilitar la propiedad local: iniciativas lideradas por la comunidad e inversiones territoriales integradas; ambos mecanismos implican involucrar a los interesados locales en la puesta en marcha de los programas.

### Condicionantes ex ante con una perspectiva territorial:

- Los condicionantes ex ante son requisitos que se tienen que cumplir para acceder a los fondos y programas de desarrollo. Cada uno de los condicionantes especifica los criterios de cumplimiento — muchos de ellos remiten al nivel local.



### 3.3.3 ¿Cómo están los Fondos Estructurales y de Inversión Europeos relacionados con la población gitana?

El objetivo 9 de los Fondos Estructurales y de Inversión Europeos descrito anteriormente tiene como objetivo, específicamente, promover la inclusión social y combatir la pobreza, lo que se refleja en las 6 prioridades de inversión del FSE que abordan este objetivo 9. Todas estas prioridades de inversión pueden relacionarse con la inclusión para la población gitana; la segunda está explícitamente enfocada a esta población.

#### **Fondos Estructurales y de Inversión Europeos Objetivo 9: promover la inclusión social y combatir la pobreza.**

##### **Prioridades de inversión del FSE (Fondos EIE Objetivo 9):**

**1. Inclusión activa.**

**2. Integración de las comunidades marginadas como la población gitana.**

**3. Combatir la discriminación basada en el sexo, origen racial o étnico, religión o creencias, discapacidad, edad u orientación sexual.**

**4. Mejorar el acceso a servicios asequibles, sostenibles y de alta calidad, incluidos los servicios sanitarios y sociales de interés general.**

**5. Promover la economía social y las empresas sociales.**

**6. Estrategias de desarrollo local lideradas por la comunidad.**

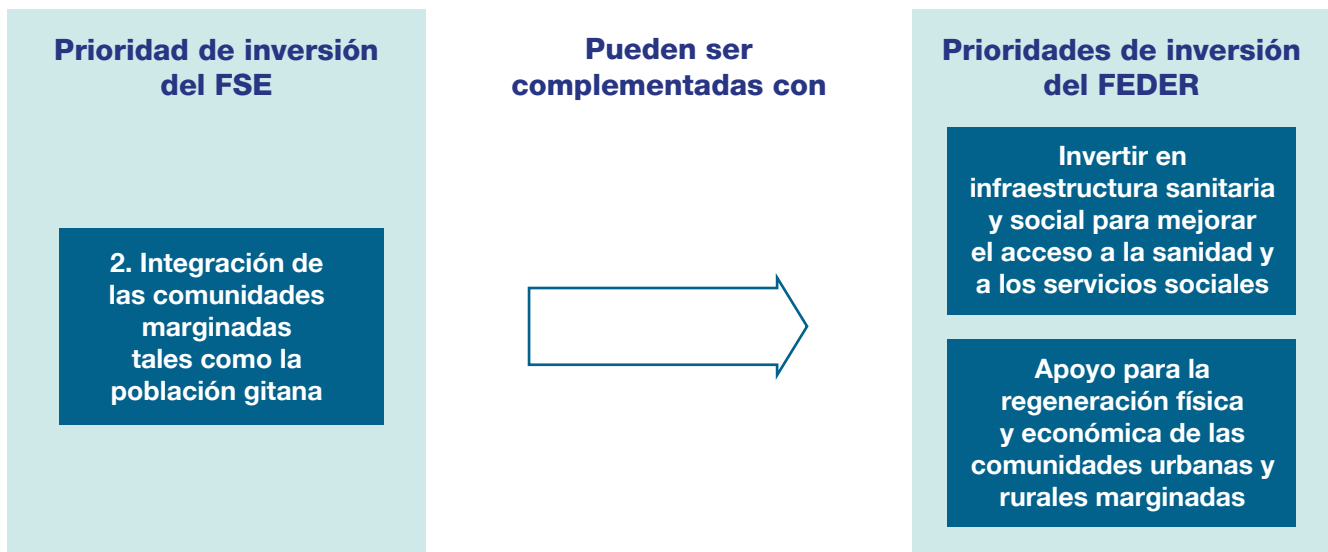


Como se describió anteriormente, el FSE incluye una prioridad de inversión que se refiere concretamente a la población gitana: **“Integración de las comunidades marginadas tales como la población gitana”**. El FSE es, por consiguiente, el fondo ideal para financiar acciones relacionadas con la inclusión de la población gitana.

Además, esta prioridad de inversión del FSE puede ser complementada por las siguientes **prioridades de inversión del FEDER**:

- Inversión en infraestructura sanitaria y social para mejorar el acceso a la sanidad y a los servicios sociales.
- Apoyo para la regeneración física y económica de las comunidades urbanas y rurales marginadas.

### **Prioridades de inversión específicas del FSE y FEDER destinadas a la población gitana:**





### Las posibles acciones con arreglo a esta prioridad de inversión del FSE (que pueden ser complementadas por el FEDER):

- Itinerarios integrados hacia el mercado laboral, incluidos el apoyo individualizado, el asesoramiento, la orientación y el acceso a la educación y la formación general y profesional.
- El acceso a servicios, en particular asistencia social, servicios sociales y atención sanitaria.
- Eliminación de la segregación en la educación, promoción de la educación infantil, lucha contra el abandono escolar temprano y asegurar el paso exitoso de la escuela al empleo.
- Medidas para superar los prejuicios y la discriminación.
- Apoyo para la regeneración física y económica de las comunidades urbanas y rurales marginadas, como la población gitana, incluyendo la promoción de planes integrados donde el acceso a una vivienda esté acompañado por intervenciones en educación, salud (instalaciones para el fomento del deporte) y empleo (FEDER).



No obstante, es importante recordar que, aún cuando hay una prioridad de inversión del FSE específica (en virtud del objetivo temático 9 de los Fondos Estructurales y de Inversión Europeos) centrada en la comunidad gitana, hay muchas **posibilidades de incluir a la población gitana como beneficiaria de cualquiera de los demás objetivos temáticos de los fondos, especialmente en los objetivos del FSE y sus respectivas prioridades de inversión** como se muestra en el siguiente cuadro:



## Las prioridades de inversión más importantes del FSE para los Objetivos Temáticos 8, 10 y 11 de los Fondos Estructurales y de Inversión Europeos:

### Objetivo 8 de los FEIE: promover el empleo y apoyar la movilidad laboral

- Acceso al empleo para los demandantes de empleo y las personas inactivas, incluidas las iniciativas de empleo locales y apoyo para la movilidad laboral.
- Integración sostenible de los jóvenes sin empleo, educación o formación en el mercado laboral.
- Autoempleo, iniciativa empresarial y creación de negocios.
- Igualdad entre hombres y mujeres y conciliación entre la vida laboral y la familiar.
- Adaptación de los trabajadores, las empresas y los empresarios a los cambios.

### Objetivo 10 de los FEIE: invertir en la educación, capacidades y el aprendizaje permanente

- Reducir el abandono escolar temprano y fomentar la igualdad de acceso a la educación infantil, primaria y secundaria de buena calidad.
- Mejorar la calidad, eficiencia y apertura de la educación secundaria no obligatoria y equivalente con vistas a incrementar los niveles de participación y rendimiento.
- Aumentar el acceso al aprendizaje permanente, mejorar las aptitudes y competencias de la mano de obra e incrementar la importancia del mercado laboral en los sistemas de educación y formación.

### Objetivo 11 de los FEIE: mejorar la capacidad institucional y una administración pública eficiente

- Inversión en capacidad institucional y en la eficiencia de las administraciones públicas y de los servicios públicos con vistas a reformas, mejor reglamentación y buen gobierno.
- Mejora de las capacidades de las Administraciones para crear empleo, educación y políticas sociales, y pactos sectoriales y territoriales para movilizar reformas a nivel nacional, regional y local.

### 3.3.4 ¿Cuál es el valor añadido de aplicar los Fondos Estructurales y de Inversión Europeos para la inclusión de la población gitana?

La aplicación de los Fondos Estructurales y de Inversión Europeos para la población gitana ofrece un potente instrumento financiero para la puesta en marcha efectiva de las Estrategias Nacionales de Integración para la Población Gitana:

<b>Proyectos sostenibles a largo plazo:</b>	Los proyectos de inclusión de la población gitana debe tener una visión a largo plazo y sostenible. Los proyectos de inclusión de la población gitana financiados con Fondos Estructurales y de Inversión Europeos se pueden desarrollar con una duración de hasta 7 años.
<b>Importante apoyo financiero:</b>	El requisito de <b>cofinanciación</b> de los Fondos Estructurales y de Inversión Europeos favorece la participación activa de todas las partes interesadas.
<b>Oportunidad para combinar niveles de acción desde una perspectiva integral:</b>	Las acciones puestas en marcha simultáneamente a nivel nacional (políticas) y local (de base) tienen un impacto significativo: <ul style="list-style-type: none"><li>• <b>De abajo-arriba / de arriba-abajo:</b> los Fondos EIE permiten la puesta en marcha de un enfoque integrado para el desarrollo económico y la cohesión social.</li><li>• <b>Local - nacional:</b> integración de diversos niveles de diseño e implantación de la política.</li><li>• <b>Estrategias de intervención - políticas:</b> es posible trabajar no solo con la comunidad gitana sino, también, con la sociedad en general para que proyecto y acciones sean para el beneficio de toda la sociedad en su conjunto.</li></ul>





© Eva Parey

<p><b>Oportunidad para alianzas sólidas:</b></p>	<p>Una estrecha colaboración entre organizaciones públicas y privadas (autoridades públicas, empresas, medios de comunicación y el sector sin fines de lucro) es posible y deseable para el diseño, la ejecución, el seguimiento y la evaluación de las políticas.</p>
<p><b>Oportunidad para dirigirse a los grupos más excluidos a la vez que se incorporan las necesidades de la población gitana:</b></p>	<p>Situándolos en la agenda política y logrando la puesta en marcha de servicios específicos, aunque no segregados. La acción adaptada a los grupos destinatarios garantiza e incrementa el impacto, lo que subraya los estrechos vínculos entre educación, empleo e inclusión.</p>
<p><b>Oportunidad para mejorar la capacitación:</b></p>	<p>Fomentando la capacidad administrativa, la formación de profesionales técnicos y directivos de la comunidad gitana y creando capital social local.</p>
<p><b>Nuevos modelos de diseño y puesta en marcha de las políticas:</b></p>	<p>Enfoques que promueven amplias alianzas con una elevada participación de organizaciones privadas, incluidas las organizaciones sin fines de lucro, en la planificación y la puesta en marcha de los Fondos.</p>

## 3.4 ¿QUÉ TIPO DE PROGRAMAS OPERATIVOS PROMUEVEN LA INCLUSIÓN DE LA POBLACIÓN GITANA?

Hay diferentes enfoques que los Estados Miembros podrían utilizar para desarrollar Programas Operativos que promuevan la inclusión de la población gitana. Dependiendo del tipo y de los objetivos de los programas elaborados por su país, los siguientes 3 enfoques son los más utilizados para abordar la inclusión de la población gitana en los Programas Operativos:

- **Enfoque explícito** significa poner el foco en la población gitana y desarrollar medidas específicamente diseñadas a la medida de sus necesidades, o incidir explícitamente en los grupos excluidos, como la población gitana. El **enfoque explícito pero no exclusivo en la población gitana**, aunque incluya a otros grupos en condiciones socioeconómicas similares, ha demostrado ser una de las mejores formas de abordar la integración de la población gitana. Varios países están incluyendo medidas específicas destinadas a la población gitana en sus Programas Operativos. El enfoque explícito implica objetivos claros, temas concretos, formas adecuadas de puesta en marcha así como formas concretas de hacer el seguimiento.
- La **incorporación transversal** significa tener en cuenta las necesidades de la población gitana en los diferentes Programas Operativos y es una opción que los Estados Miembros pueden seguir para desarrollar políticas de inclusión del pueblo gitano. De hecho, promover la inclusión de la población gitana en la sociedad general debe ser la finalidad última de todas las políticas.
- Las **acciones microterritoriales** inciden en las necesidades específicas de las áreas geográficas en mayor riesgo de pobreza, así como en las de los grupos en riesgo de exclusión y discriminación, como es el caso de la población gitana. Este enfoque integral territorial normalmente combina el empleo de varios fondos con sus respectivos objetivos, p. ej., el FEDER debe proporcionar inversiones en infraestructuras sanitarias, educativas y sociales, así como recuperar áreas física y económicamente excluidas; el FSE se debe concentrar en la educación, el empleo, la inclusión social, la lucha contra la pobreza y la mejora de la capacidad administrativa.

Basada en los enfoques comunes anteriormente descritos para abordar la inclusión de la población gitana en los Programas Operativos, la tabla que sigue aporta una visión de conjunto de las posibles situaciones y posibles programas que puede encontrar en su país. También explica que en algunos países puede encontrar opciones que podrían permitir a las autoridades locales acceder a los Fondos Estructurales y de Inversión Europeos para financiar acciones que promuevan la inclusión de la población gitana.

Posibles situaciones	Enfoque más probable		
	Enfoque	Incorporación	Microterritorial
1. Un PO nacional completo centrado en la población gitana, p. ej., un gobierno decide tener un PO específico para la integración gitana	PO del FSE o PO del FSE con el apoyo del FEDER y/o FEADER.		Puede incidir en áreas urbanas o rurales con elevada concentración de población gitana.
2. PO normalmente enfocado a la inclusión social, incluyendo objetivos y acciones específicos con la población gitana, p. ej., un PO para promover la inclusión social de los grupos más vulnerables	PO del FSE o PO del FSE con el apoyo del FEDER y/o FEADER.		Puede incidir en áreas urbanas o rurales con elevada concentración de población gitana.
3. Planteamiento de inclusión de la población gitana con uno de varios objetivos temáticos del FSE (educación, empleo, inclusión social, capacidad administrativa), p. ej., PO sobre el desarrollo de los recursos humanos		Uno o varios PO del FSE o uno o varios PO del FSE con el apoyo del FEDER y/o FEADER.	Puede incidir en áreas urbanas o rurales, incluidas áreas con elevada concentración de población gitana.
4. Planteamiento de inclusión de la población gitana en la puesta en marcha de la Iniciativa de Empleo Juvenil y la Garantía Juvenil, p. ej., PO para empleo juvenil		Un PO del FSE o un PO del FSE con el apoyo del FEDER y/o FEADER.	Puede incidir en áreas urbanas o rurales, incluidas áreas con elevada concentración de población gitana.
5. Planteamiento de inclusión de la población gitana con objetivos temáticos correspondientes al FEDER y FEADER, p. ej., PO sobre desarrollo rural		Uno o varios programas del FEDER y/o FEADER.	Puede incidir en áreas urbanas o rurales, incluidas áreas con elevada concentración de población gitana.

## 4. ¿CUÁLES SON LAS BARRERAS QUE EXISTEN Y CÓMO SE PUEDEN SUPERAR?



### 4.1 BARRERAS QUE EXISTEN PARA QUE LOS MUNICIPIOS ACCEDAN A LOS FONDOS DE LA UE PARA LA INCLUSIÓN DE LA POBLACIÓN GITANA

En muchos países, los Fondos Estructurales y de Inversión Europeos están actualmente infrautilizados, especialmente a nivel de la administración local y regional. Las barreras comunes para acceder a estos Fondos a nivel local son:

#### BARRERAS COMUNES

- Reticencia política, debida en parte a la resistencia social.
- Baja motivación debida a fracasos anteriores.
- Falta de información sobre las oportunidades de financiación.
- Falta de participación activa del nivel local en el proceso de planificación de los Fondos Estructurales y de Inversión Europeos.
- Capacidad técnica limitada en las administraciones locales, a veces debida a su pequeño tamaño.
- Requisito de cofinanciación, junto con falta de recursos y problemas de liquidez de fondos.
- Complejas normas administrativas para gestionar los Fondos Estructurales y de Inversión Europeos.
- Falta de claras orientaciones para la intervención.
- Dificultades para establecer partenariados adecuados.

## 4.2 LOS CINCO PASOS PARA SUPERAR ESTAS BARRERAS

Los siguientes pasos son esenciales para que los municipios superen las barreras de acceso a los Fondos de la UE para la inclusión de la población gitana. La tabla que sigue es un breve resumen de los diferentes pasos que se explicarán con detalle en este capítulo.

**Paso 1: haga de la integración gitana una prioridad política**

Aborda la falta de motivación política y la reticencia, y explica por qué es importante para los políticos locales abordar los problemas de la población gitana.

**Paso 2: infórmese**

Aborda la falta de información sobre las oportunidades de financiación de los Fondos Estructurales y de Inversión Europeos (y en cierta medida las complejas normas administrativas que gestionan esos Fondos) y explica dónde encontrar la información necesaria.

**Paso 3: explore todas las posibilidades de cofinanciación**

Aborda la barrera de los requisitos de cofinanciación y falta de recursos y sugiere dónde buscar posibles cofinanciaciones.

**Paso 4: relaciónese y aprenda de otros**

Aborda la falta de información sobre las oportunidades de financiación de los Fondos Estructurales y de Inversión Europeos y la capacidad técnica limitada. Da ejemplos de diferentes plataformas, foros, programas, etc., que pueden ser útiles para aprender, compartir experiencias y obtener apoyo.

**Paso 5: establezca alianzas y fomente la cooperación**

Aborda las dificultades para establecer partenariados adecuados y propone formas para fomentar la cooperación con los diferentes interesados.



## PASO 1: HAGA DE LA INTEGRACIÓN GITANA UNA PRIORIDAD POLÍTICA

Como se explicó anteriormente, la falta de motivación política es una de las principales barreras para promover la integración gitana. El primer paso para resolver el problema de la exclusión de la población gitana es la voluntad política y el compromiso de las instituciones públicas a todos los niveles: **la inclusión de la población gitana ha de constituir una parte integral de la agenda política** –a nivel nacional, regional y local.

### ¿Por qué deben los representantes políticos locales abordar los problemas de la población gitana?

- 1. Porque luchar contra la exclusión de la población gitana es una cuestión de derechos fundamentales:** promover políticas de inclusión de la población gitana no solo cumple con las normas internacionales sino que, además, fomenta la protección de los derechos humanos.
- 2. Porque la imagen social y la percepción de la ciudad / el municipio / el pueblo mejorará** si todas las personas de la comunidad están totalmente integradas (p. ej., las ciudades que no tienen problemas de asentamientos son percibidas por la población como más seguras y más estables; la población de las ciudades con altos niveles de segregación normalmente experimenta una estigmatización extrema).
- 3. Porque mantener la segregación y la exclusión es más caro:** hay evidencias de que las ciudades que invierten en la promoción de la inclusión de las comunidades marginadas no solo ahorran costes a largo plazo sino que, además, reciben beneficios económicos a través del incremento del capital social y humano (p. ej., no resolver el problema de los asentamientos gitanos segregados implica grandes costes para resolver problemas sociales que afectan a toda la sociedad; los asentamientos de transición normalmente implican más gastos y “solo” retrasan la solución de los problemas).
- 4. Porque la reducción de la segregación mejora las relaciones sociales de toda la sociedad:** mientras que la segregación solamente puede dar lugar a discriminación y conflicto, la integración es la clave para una sociedad en armonía.
- 5. Porque es en beneficio de toda la ciudadanía:** todas las personas quieren vivir en una sociedad segura, estable y cohesionada que proporcione oportunidades para toda la población. Mejorando la situación de la población gitana, se beneficiarán todos los vecinos. Abordar las necesidades de la población gitana se debe hacer de una forma que beneficie a todo el mundo.



- 6. Porque es una forma de atraer financiación de los Fondos Estructurales y de Inversión Europeos:** los proyectos de inclusión de la población gitana bien diseñados tienen más probabilidades de recibir esta financiación. Los Fondos Estructurales y de Inversión Europeos son una de las mejores oportunidades para invertir en proyectos de integración de la población gitana a nivel local.

## PASO 2: INFÓRMESE

Las dos preguntas más importantes antes de comenzar son:

**1. ¿Quién decide acerca de la puesta en marcha de los programas con financiación de Fondos Estructurales y de Inversión Europeos en mi país?**

Las decisiones acerca de la distribución de estos Fondos en cada país son tomadas por las autoridades nacionales y regionales:

- A nivel político: por el gobierno central (normalmente el Ministerio de la Presidencia y el Ministerio de Economía junto con otros ministerios y/o departamentos p. ej., el Ministerio de Empleo, Educación y Asuntos Sociales para el FSE, el Ministerio de Ordenación Urbanística y Local / Desarrollo para el FEDER, el Ministerio de Agricultura para el FEADER).
- A nivel técnico y administrativo por las Autoridades de Gestión del FSE, FEDER y FEADER, normalmente ubicadas en ministerios. Las Autoridades de Gestión son los organismos intermedios responsables de gestionar estos fondos y sus Programas Operativos respectivos.
- Es importante tener en cuenta que algunos países tienen un alto grado de descentralización administrativa en las regiones; por ello, las Administraciones Regionales tienen un papel importante en el proceso de toma de decisiones. En el caso de España, todas las Comunidades Autónomas tienen Programas Operativos regionales.



Autoridad de Gestión del FSE en su país:  
<http://ec.europa.eu/esf/main.jsp?catId=524&langId=es>

Autoridad de Gestión del FEDER en su país:  
[http://ec.europa.eu/regional\\_policy/manage/authority/authority\\_es.cfm](http://ec.europa.eu/regional_policy/manage/authority/authority_es.cfm)

#### 4. ¿Cuáles son las barreras que existen y cómo se pueden superar?

### 2. ¿En qué medida tienen que estar implicadas las autoridades locales en la puesta en marcha de programas con financiación de Fondos Estructurales y de Inversión Europeos?

El **Código de Conducta Europeo sobre el Partenariado en el marco de los Fondos Estructurales y de Inversión Europeos**<sup>2</sup> obliga a los Estados Miembros a involucrar a socios importantes en la preparación y a garantizar su participación en la puesta en marcha de los Programas Operativos. La reglamentación concede **particular importancia a las autoridades públicas regionales, locales, urbanas y otras competentes**, incluidas las federaciones o redes de municipios y regiones. El Código de Conducta declara que los Estados Miembros implicarán a socios importantes en la preparación de los programas, incluido:

- el análisis y la identificación de necesidades;
- la definición o la selección de prioridades y objetivos concretos;
- la distribución de la financiación;
- la definición de indicadores específicos de los programas;
- la composición del comité de seguimiento.

#### ¿Qué necesito saber?

Las **Autoridades de Gestión** anteriormente mencionadas (en particular la Autoridad de Gestión del FSE en su país) debe proporcionarle información sobre las siguientes preguntas importantes que necesita saber cuando planifique actividades de integración para la población gitana con financiación de Fondos Estructurales y de Inversión Europeos a nivel local:

1. ¿Hay Programas Operativos en mi país enfocados en el desarrollo local y urbano?

En algunos casos, hay Programas Operativos específicos dirigidos al desarrollo urbano y local, en otros es solo una parte del Programa Operativo.

<sup>2</sup> <http://ec.europa.eu/esf/BlobServlet?docId=438&langId=es>



2. Si es así, ¿quiénes son los Organismos Intermedios a nivel regional o local responsables de la gestión de estos Programas Operativos?

Normalmente, los Organismos Intermedios pueden ser autoridades regionales, departamentos del gobierno central y, en algunos casos, agencias especializadas.

3. ¿Pueden ciudades / municipios / pueblos ser receptores finales de estos fondos? Si es así, ¿bajo qué Programa Operativo?

Normalmente las ciudades pueden ser receptores finales de los fondos a través de Organismos Intermedios; estos fondos se han de usar para el desarrollo de prioridades de inversión y acciones concretas. En determinadas condiciones, las autoridades locales también pueden actuar como organismos intermedios, gestionando directamente los Fondos Estructurales y de Inversión Europeos (ver 5.1.4. Subvenciones Globales).

4. Si es así, ¿cómo se distribuirán los fondos a nivel local?

Normalmente los fondos se pueden distribuir de diferentes formas, tales como licitaciones, decisiones directas basadas en estadísticas, acuerdos conjuntos, etc.

5. ¿Cuáles son las prioridades de inversión de estos Programas Operativos? ¿Algún Programa Operativo del FSE en mi país aborda la prioridad de inversión “integrar a comunidades marginadas tales como la población gitana”?

Recuerde que las acciones relacionadas con la inclusión de la población gitana pueden ser acciones emprendidas bajo esta prioridad de inversión del FSE pero, también, a través de otras prioridades de inversión del FSE, FEDER y FEADER.

**4. ¿Cuáles son las barreras que existen y cómo se pueden superar?**

6. Si es así, ¿quién implementa esta prioridad de inversión y cómo?

Como sabe, una prioridad de inversión puede ser desarrollada en uno o varios Programas Operativos y puede ser apoyada por uno o varios fondos.

7. ¿Quién más está poniendo en marcha programas de integración con cofinanciación de Fondos Estructurales y de Inversión Europeos en mi país? (p. ej., otros municipios o regiones). ¿Qué puedo aprender de su experiencia?

Muy probablemente encontrará ciudades y pueblos que han sido beneficiarios de los Fondos Estructurales en el período 2007-2013.

8. ¿En qué medida podría la Asistencia Técnica apoyar a las autoridades locales para acceder a los Fondos Estructurales y de Inversión Europeos?

Los fondos para Asistencia Técnica se asignan normalmente a la gestión administrativa de los Fondos Estructurales y de Inversión Europeos; no obstante, también se pueden utilizar para hacer diagnósticos, capacitar al personal técnico, proporcionar asistencia en la preparación de proyectos, etc.

9. ¿Cómo se invertirán los recursos disponibles para fomentar la capacidad administrativa en mi país?

Recuerde que según el FSE, hay una prioridad de inversión (Mejorar la capacidad administrativa y apoyar la administración pública) que puede proporcionar apoyo a su administración local y a los interesados que operan a nivel local. Este apoyo se puede usar para mejorar las capacidades en el trabajo con la población gitana.

Además, los siguientes contactos en la CE pueden proporcionarle información adicional sobre los diferentes Programas Operativos que están puestos en marcha en su país:



Unidades de la CE responsables para su país en:

**La Dirección General de Política Regional (DG REGIO):**

<http://europa.eu/whoiswho/public/index.cfm?fuseaction=idea.entity>

**La Dirección General de Empleo, Asuntos Sociales e Inclusión (DG EMPL):**

<http://europa.eu/whoiswho/public/index.cfm?fuseaction=idea.entity>

## PASO 3: EXPLORE TODAS LAS POSIBILIDADES DE COFINANCIACIÓN

Encontrar la cofinanciación necesaria sigue siendo uno de los mayores retos para acceder a los Fondos Estructurales y de Inversión Europeos, especialmente para las administraciones locales. A pesar de ello, los requisitos de cofinanciación no deben impedir que las administraciones locales exploren todas sus posibilidades de cofinanciación:

- En el caso de acciones integradas (p. ej., actividades de realojo), tenga siempre en cuenta la posibilidad de **combinar financiación del FEDER y del FSE** para ambas inversiones ‘duras’ y ‘blandas’.
- Los municipios siempre deben explorar la posibilidad de solicitar **cofinanciación del gobierno central y regional**. Ésta puede incluir fondos nacionales que podrían financiar tanto proyectos específicos (p. ej., fondos disponibles para la Estrategia Nacional de Integración de la Población Gitana) así como servicios generales (p. ej., fondos disponibles para educación, empleo, vivienda, etc.).
- La financiación de Fondos Estructurales y de Inversión Europeos proporciona la oportunidad de un enorme impulso financiero para las administraciones locales. Por consiguiente, es muy recomendable que cada municipio **asigne parte de sus propios recursos a cofinanciar intervenciones** destinadas a fomentar la inclusión social y reducir las desigualdades. Dependiendo de la región (menos desarrollada, de transición, más desarrollada), algunos municipios son idóneos para multiplicar sus propios recursos a través de los Fondos Estructurales y de Inversión Europeos hasta 20 veces el importe de su inversión inicial (p. ej., regiones menos desarrolladas: nivel de cofinanciación 5%).
- Para algunas operaciones, puede haber una **participación activa de instituciones privadas empresariales y sin ánimo de lucro**; en este caso estos donantes podrían proporcionar parte de la cofinanciación necesaria (p. ej., ONG que gestionan Fondos de la UE con el apoyo económico de donantes privados).
- Se recomienda que los municipios exploren la amplia diversidad de **otras fuentes públicas y privadas**, especialmente en la fase de diseño del proyecto. Algunos ejemplos de organizaciones donantes internacionales que se sabe que (co)financian iniciativas de inclusión de la población gitana son el Banco Mundial, Habitat for Humanity, Open Society Foundation, etc.

4. ¿Cuáles son las barreras que existen y cómo se pueden superar?

## PASO 4: RELACIÓNESE Y APRENDA DE OTROS

Compartir experiencias sobre proyectos de integración gitana no solo es recomendable a nivel nacional o regional sino, incluso más, en un contexto europeo. Hay una enorme variedad de **plataformas y redes, cuyo objetivo es fomentar el aprendizaje mutuo sobre la inclusión de la población gitana** (entre otros temas) entre ciudades y regiones europeas. Las siguientes redes pueden proporcionarle experiencia práctica de otras ciudades, municipios y regiones en Europa:

### Resumen de plataformas y redes para las autoridades locales comprometidas con políticas de inclusión de la población gitana

#### EURoma

Aprendizaje mutuo: buenas prácticas de diferentes países.  
Asesoramiento sobre el uso de los Fondos Estructurales para la inclusión de la población gitana.

#### Comité de las Regiones

Capacitación para municipios y regiones.  
Instrumento de presión de los municipios a nivel de la UE.

#### European Alliance

Intercambio de conocimientos y buenas prácticas sobre la inclusión de la población gitana entre ciudades europeas.

#### Making the Most

Apoyo en desarrollo de proyectos, creación de capacidad financiera y humana y defensa de derechos.  
Asistencia para acceder a los Fondos de la UE para la inclusión de la población gitana.

#### Eurocities

Grupo de Trabajo sobre inclusión de la población gitana.  
Grupo de Trabajo sobre el FSE.

#### MERI

Reune a los Alcaldes de ciudades europeas para compartir experiencias.  
Apoya a las Autoridades Locales para atraer Fondos de la UE a nivel local.

#### ROMACT

Potencia el papel de los municipios en la puesta en marcha de las Estrategias Nacionales para la Integración de la Población Gitana a nivel local.

## EURoma

EURoma es una Red Europea compuesta por representantes de doce Estados Miembros (Bulgaria, la República Checa, Finlandia, Grecia, Italia, Hungría, Polonia, Portugal, Rumanía, España, Eslovaquia y Suecia), comprometidos a promover el uso de los Fondos Estructurales para mejorar la efectividad de las políticas destinadas al pueblo gitano y a promover su inclusión social.

Los principales objetivos de EURoma son compartir estrategias, iniciativas y enfoques, aprender basándose en la experiencia y las mejores prácticas, y difundir y estandarizar dicho conocimiento.

De acuerdo con estos objetivos, existen dos líneas de trabajo:

- Transmisión e intercambio de información, a través de canales de comunicación internos y externos.
- Aprendizaje mutuo: compartir enfoques y estrategias, identificar y transferir experiencias, crear un foro para la organización y la gestión de proyectos, desarrollar productos comunes y transversales.

Hay dos representantes de cada uno de los países socios:

- La Autoridad de Gestión del FSE.
- El Punto Nacional de Contacto para las Estrategias Nacionales de Integración de la Población Gitana.

Además de estos representantes oficiales de cada país, EURoma acoge cada vez más participación de otros diversos actores relevantes, tales como las Autoridades de Gestión del FEDER, las autoridades locales y regionales, ONG, así como organizaciones internacionales y otros países interesados en sus actividades.



#### 4. ¿Cuáles son las barreras que existen y cómo se pueden superar?

En su página web, la red ofrece información general sobre proyectos, buenas prácticas, textos legales y otros recursos relativos a la población gitana y los Fondos Estructurales.

#### **Red de Aprendizaje del FSE: Reforzar el aprendizaje político para la inclusión de la población gitana (EURoma plus)**

La Red de Aprendizaje del FSE conocida como Red EURoma plus, se lanzó en mayo de 2013 con el objetivo de potenciar el trabajo realizado por EURoma. La nueva red pretende incrementar el impacto y la efectividad de los Fondos Estructurales para la inclusión de la población gitana a través de la cooperación transnacional, logrando un mayor compromiso político para el proceso de planificación del período de programación 2014-2020 y garantizar que las lecciones aprendidas del anterior período de programación se incorporen como decisiones políticas del actual. La red está dirigida por la Autoridad de Gestión del FSE en España y reúne a las Autoridades de Gestión del FSE de 8 Estados Miembros en total (Bulgaria, República Checa, Grecia, Hungría, Italia, Rumanía, República Eslovaca y España) junto con representantes de la Comisión Europea.

En EURoma plus se están realizando las siguientes actividades:

- Basado en la información de los ocho países, se ha realizado un análisis sobre cómo se pusieron en marcha los Fondos Estructurales con el objetivo de promover la inclusión de la población gitana durante el período de programación 2007-2013; además, este documento proporciona una visión general acerca de los planes de los Estados Miembros para utilizar los Fondos Estructurales y de Inversión para promover la inclusión de la población gitana en el próximo período 2014-2020.
- Se celebrarán dos seminarios temáticos enfocados a temas específicos.
- Dos reuniones con participantes del nivel político para intercambiar y comparar las situaciones en cada país, fomentar el compromiso y comparar los avances que se han hecho para el futuro período de programación.



**EURoma:** <http://www.euromanet.eu/about/index.html>

## El Comité de las Regiones y la Plataforma de Seguimiento Europa 2020

El **Comité de las Regiones (CoR por sus siglas en inglés)** es el principal organismo europeo que reúne regiones y municipios de la UE; actualmente tiene 353 miembros. Es una institución formal de la UE y tiene una importante función consultiva, presentando de forma regular sus puntos de vista sobre la Política de Cohesión. Es el principal interlocutor de la CE en lo que respecta a los temas de la Política de Cohesión y está en **contacto directo con representantes regionales y locales**, a través de las Representaciones en los Estados Miembros. El CoR proporciona importantes mecanismos de apoyo mutuo y acción política conjunta para los municipios.

Además, el CoR gestiona la **Plataforma de Seguimiento Europa 2020** – un grupo de más de 160 ciudades y regiones de los 28 Estados Miembros de la UE, que hace seguimiento de cómo se implementa Europa 2020 sobre el terreno, fomentando el intercambio de buenas prácticas. La plataforma también proporciona una potente herramienta para capacitar a municipios y regiones, ya que ofrece apoyo específico sobre problemas temáticos, tales como grupos de trabajo e intercambios sobre temas concretos como la inclusión de la población gitana.



**Comité de las Regiones:** <http://cor.europa.eu/es/Pages/home.aspx>

**Plataforma de Seguimiento Europa 2020:** <https://portal.cor.europa.eu/europe2020/>

## La Alianza Europea de Ciudades y Regiones para la Inclusión de la Población Gitana

La Alianza Europea de Ciudades y Regiones para la Inclusión de la Población Gitana fue creada en marzo de 2013 por el Congreso de Autoridades Locales y Regionales del Consejo de Europa con el apoyo del Representante Especial del Secretario General para Asuntos Gitanos. Más de 120 ciudades y regiones de más de 27 países participan en la Alianza.

La Alianza pretende **fomentar el intercambio de conocimientos y buenas prácticas sobre la inclusión de la población gitana entre las ciudades y regiones participantes**, y les permite hablar con una sola voz proporcionando una plataforma para defender los asuntos concernientes a la inclusión de la población gitana a nivel local y regional.



**La Alianza Europea de Ciudades y Regiones para la Inclusión de la Población Gitana:**

<http://www.roma-alliance.org/>

#### 4. ¿Cuáles son las barreras que existen y cómo se pueden superar?

### ROMACT

En septiembre de 2013, el Consejo de Europa y la Comisión Europea lanzaron un nuevo programa llamado ROMACT. Actualmente, incluye ciudades y municipios de 5 países (Bulgaria, Hungría, Rumanía, Eslovaquia e Italia). El nuevo programa pretende potenciar el papel de los municipios en la puesta en marcha de las Estrategias Nacionales de Integración para la Población Gitana a nivel local promoviendo proyectos locales de inclusión de la población gitana y proporcionando apoyo para acceder a los Fondos Estructurales y de Inversión Europeos.



**ROMACT:** <http://coe-romact.org/>

### Making the Most of UE Funds for Roma (Aprovechar al máximo los fondos de la UE para la población gitana)

**Making the Most of UE Funds for Roma** (MtM por sus siglas en inglés) es un programa de la Open Society Foundations (OSF) que apoya a los gobiernos nacional y local a alcanzar los objetivos de la **Década de Inclusión de la población gitana 2005-2015** –una red de gobiernos europeos, organizaciones intergubernamentales y no gubernamentales, así como la sociedad civil gitana, que tiene por objeto eliminar la discriminación contra la población gitana y cerrar las inaceptables brechas entre la población gitana y el resto de la sociedad; doce países están participando actualmente en la década.

MtM ofrece **asistencia para el desarrollo de proyectos, creación de capacidad financiera y humana y defensa de derechos** y pretende crear una masa crítica de participantes gubernamentales a todos los niveles, para mantener como una prioridad la inclusión de la población gitana en la agenda política. MtM se ocupa de problemas tales como la poca visibilidad de las necesidades de la población gitana en la puesta en marcha de las políticas de cohesión de la UE a niveles nacional y local; disparidad de recursos y experiencia; y procedimientos de financiación excesivamente burocratizados que bloquean el acceso de personas en situación de pobreza a derechos y oportunidades.



**Las herramientas del programa MtM** incluyen el Servicio Generación de Proyectos (asistencia para el desarrollo de proyectos, formación, y defensa de derechos a nivel local), la Intervención de Tutoría (promueve la participación de la población gitana en asociaciones locales), los fondos para Gastos no Subvencionables/Suplementarios (financiación suplementaria) y el Programa Creación de Capacidad. Además, MtM proporciona servicios de análisis de políticas y defensa de derechos destinados a extraer conclusiones y recomendaciones desde las experiencias recogidas a través de los servicios de Generación de Proyectos.



#### **Making the Most of UE Funds for Roma:**

<http://www.opensocietyfoundations.org/about/programs/making-most-eu-funds-roma>

#### **Década para la Inclusión de la Población Gitana 2005-2015:**

<http://www.romadecade.org/>

### **La Red Europea Mayors Making the Most (MERI)**

En 2012, el programa Making the Most of EU Funds for Roma (ver más arriba), en cooperación con la Comisión Europea, lanzó una nueva iniciativa para establecer una red Europea de autoridades locales que han puesto en marcha –o prevén implantar– programas que apoyen la integración de grupos vulnerables con incidencia en la población gitana. La red llamada *Mayors Making the Most of EU Funds for Roma Inclusion Network* (MERI) **promueve la inclusión y la integración de la población gitana a nivel local compartiendo las mejores prácticas y el aprendizaje a través de los países europeos**, haciendo visibles los resultados y logros a nivel local. Además, mediante la creación de capacidades a nivel local, la red MERI prevé **atraer más Fondos de la UE a nivel local**. La red pretende crear un **espacio para que las autoridades locales intercambien opiniones sobre sus programas de inclusión de la población gitana**, promover un espacio de aprendizaje y una plataforma de visibilidad para los municipios que ponen en marcha las Estrategias Nacionales para la Integración de la Población Gitana.

#### 4. ¿Cuáles son las barreras que existen y cómo se pueden superar?

La red MERI está **abierta a todos los municipios europeos que están comprometidos con la inclusión de la población gitana**. Su finalidad es crear una plataforma en toda Europa donde se ofrezcan posibilidades para la cooperación, programas conjuntos, hermanamientos e intercambios para resolver problemas acuciantes. Actualmente, municipios de 15 países que se extienden desde la región Báltica, Europa sudoriental, oriental y central al Cáucaso meridional, participan en MERI.



#### MERI

<http://www.logincee.org/>

### Eurocities

Eurocities es la **Asociación Europea de Ciudades Metropolitanas** (poblaciones superiores a 250.000 habitantes) y tiene más de 135 miembros en 35 países. Eurocities tiene el importante papel de reunir a autoridades regionales y metropolitanas y fomentar su participación en el trabajo de la UE, incluida la política de cohesión, regional y social.

Eurocities estableció dos grupos de trabajo para las ciudades participantes que tienen particular importancia para fomentar un mejor uso de la financiación de la UE para la inclusión de la población gitana:

- **El grupo de trabajo para la inclusión de la población gitana** está comprometido a luchar contra la discriminación y la explotación y a fomentar la inclusión de la población gitana mediante el intercambio de buenas prácticas para la inclusión de la población gitana; dar visibilidad a la perspectiva de las ciudades sobre temas como la movilidad en la Unión Europea y la inclusión de la población gitana dentro de las instituciones de la UE y los Puntos de Nacionales de Contacto para la Integración de la Población Gitana; influir en la política de la UE para la no discriminación y la gestión de las migraciones dentro de la UE; fomentar la cooperación Este – Oeste sobre la inclusión de la población gitana; garantizar financiación para que las ciudades mejoren sus políticas sobre la inclusión de la población gitana; y abordar el tema de la explotación en la exclusión de la población gitana.
- **El grupo de trabajo FSE** está enfocado a asegurar que el papel de las ciudades en el Fondo Social Europeo es sostenible y está incorporado en el programa propuesto para 2014-2020. El grupo de trabajo se concentra en seguir las negociaciones sobre la forma definitiva de los Reglamentos de los Fondos Estructurales y de Inversión Europeos, especialmente el FSE; recopilar datos de las ciudades sobre la participación de las mismas en la planificación de los Programas Operativos; intercambiar

experiencias sobre las estrategias de las federaciones y redes de ciudades a nivel nacional; y coordinar actividades sobre la Política de Cohesión, especialmente relacionadas con la programación y el desarrollo del Acuerdo de Asociación.



**Eurocities:** <http://www.eurocities.eu/>

**Grupo de trabajo inclusión de la población gitana:**

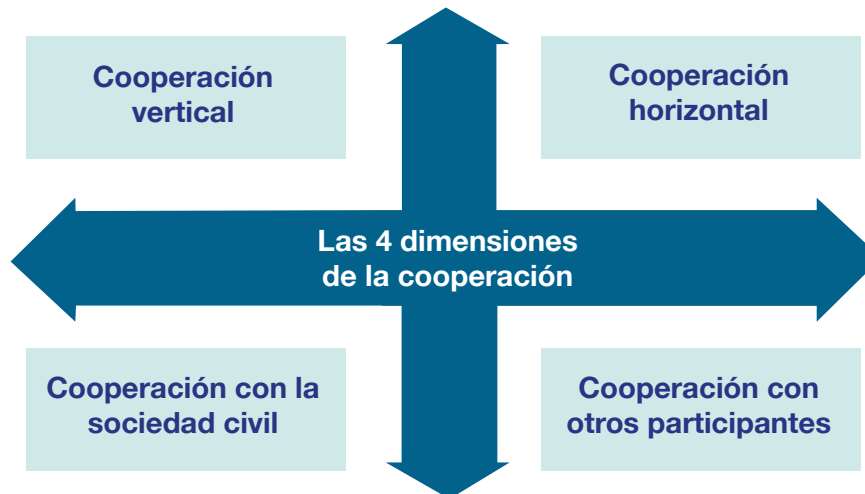
[http://www.eurocities.eu/eurocities/activities/working\\_groups/Roma-inclusion-task-force&tpl=home](http://www.eurocities.eu/eurocities/activities/working_groups/Roma-inclusion-task-force&tpl=home)

**FSE grupo de trabajo:**

[http://www.eurocities.eu/eurocities/activities/working\\_groups/ESF-task-force-&tpl=home](http://www.eurocities.eu/eurocities/activities/working_groups/ESF-task-force-&tpl=home)

## PASO 5: ESTABLEZCA ALIANZAS Y FOMENTE LA COOPERACIÓN

El éxito en los proyectos de inclusión de la población gitana a nivel local requiere alianzas y cooperación a 4 niveles:



#### 4. ¿Cuáles son las barreras que existen y cómo se pueden superar?

**COOPERACIÓN VERTICAL** entre el nivel central y el nivel local: Para poner en práctica las Estrategias Nacionales para la Integración de la Población Gitana, es muy importante alinear las políticas locales con las Estrategias Nacionales. Esto requiere cooperación por ambas partes.

- **Cómo fomentar la cooperación vertical:** el gobierno central y sus respectivos ministerios y departamentos responsables de la puesta en marcha de las Estrategias Nacionales deben proporcionar a las autoridades locales el asesoramiento y apoyo necesarios para la implementación. Las autoridades locales deben potenciar su relación con las autoridades del gobierno central demostrando de forma activa sus planes y actividades para promover la inclusión de la población gitana –las Autoridades de Gestión del FSE y del FEDER son los puntos de contacto clave a nivel central.

**COOPERACIÓN HORIZONTAL** entre diferentes departamentos a nivel local: las necesidades y los problemas de la población gitana siempre afectan las responsabilidades de diversos departamentos (p. ej., vivienda, empleo, educación, salud, etc.) y por ello es importante que estos departamentos trabajen juntos y aborden estos problemas a través de enfoques integrados.

- **Cómo desarrollar la cooperación horizontal:** es importante que cada departamento recuerde que las necesidades y los problemas de la población gitana tienen diversas dimensiones y, por consiguiente, han de ser abordados de dicha manera: un problema de vivienda no se puede resolver, p. ej., solamente mediante actividades de realojo, las dificultades para acceder al mercado laboral no se pueden abordar, p. ej., solamente por medio de actividades de empleo, etc. Conseguir la inclusión de la población gitana requiere un conjunto de objetivos comunes a los que están comprometidos todos los departamentos. Estos objetivos comunes podrían ser especificados entonces para cada área de responsabilidad. Es recomendable que uno o dos departamentos dirijan las actividades de inclusión de la población gitana y, para



ello es esencial disponer del acuerdo y el compromiso de todos los departamentos. Redactar un Plan de Acción para la Inclusión de la Población Gitana local podría, por ejemplo, potenciar este compromiso.

**COOPERACIÓN CON LA SOCIEDAD CIVIL:** cuando se planifican proyectos destinados a la inclusión de la población gitana, es esencial involucrar a la sociedad civil, especialmente a las organizaciones gitanas, en toda la fase de proyecto.

- **Cómo involucrar a la sociedad civil y promover la participación:** las organizaciones de la sociedad civil, especialmente las organizaciones gitanas, son la clave para la puesta en marcha satisfactoria de las políticas de inclusión de la población gitana. Cuando se planifican intervenciones relacionadas con la inclusión de la población gitana, las autoridades locales deben asegurarse de consultar con todas las organizaciones importantes de la sociedad civil desde la fase de planificación en adelante (p. ej., pedir su experiencia sobre el terreno, invitarles a las sesiones de planificación, etc.). Las organizaciones de la sociedad civil también pueden servir como socios esenciales para la puesta en marcha de actividades relacionadas con la inclusión de la población gitana, como son aquellas que están en contacto directo no solo con la población gitana sino, también, con todos los habitantes de un pueblo / municipio / ciudad. Las organizaciones de la sociedad civil también juegan un importante papel en la supervisión de los planes de inclusión de la población gitana –por ello también se recomienda invitarles a participar en los Comités de Seguimiento. Además, tiene importancia crucial identificar e involucrar a los líderes u organizaciones gitanas que mejor representen las voces de la población gitana local desde el proceso de consulta en adelante; éstos podrían incluir los representantes (elegidos) de la población gitana local que puedan tener capacidad para implicar a la población gitana.



#### 4. ¿Cuáles son las barreras que existen y cómo se pueden superar?

**COOPERACIÓN CON OTROS ACTORES:** es muy recomendable constituir otras alianzas con instituciones de investigación (p. ej., evaluación de impacto) o empresas privadas (especialmente para proyectos de empleo) que apoyen la promoción de la inclusión de la población gitana.

- **Cómo involucrar a otros actores:** una evaluación de impacto de las intervenciones previas o planificadas proporciona la posibilidad de reajustar y afinar planes futuros relacionados con la inclusión de la población gitana y, por consiguiente, garantiza la consecución de sus objetivos. Instituciones de investigación (locales) independientes pueden servir como excelentes socios para proporcionar dicha evaluación objetiva de impactos multidimensionales. Por consiguiente, se recomienda que las autoridades locales encarguen dichos estudios de proyectos previos / planificados de inclusión de la población gitana. Los departamentos universitarios en los campos de sociología, ordenación urbana y regional, economía, trabajo social / servicios sociales, medicina y otros, pueden ofrecer valiosos conocimientos y experiencia para realizar este tipo de investigación. Por lo que respecta a los proyectos de empleo e inserción laboral, la cooperación con empresas privadas (locales) es la clave del éxito. Las autoridades locales deben convencer a las empresas de la importancia de la inclusión de la población gitana y el papel del empleo en este proceso. Las autoridades locales podrían llegar a acuerdos con empresas que proporcionen incentivos para promover la formación y el empleo de la población gitana. Las autoridades locales también pueden introducir Cláusulas Sociales en las adquisiciones públicas; por ejemplo, podrían incluir criterios de adjudicación en sus sistemas de evaluación que favorezcan a las empresas que presten servicios públicos y al mismo tiempo, faciliten empleo a grupos excluidos, tales como la población gitana.





## 5. POSIBLES OPCIONES PARA QUE LAS AUTORIDADES LOCALES ACCEDAN A LOS FONDOS ESTRUCTURALES Y DE INVERSIÓN EUROPEOS COMO HERRAMIENTA PARA PROMOVER LA INCLUSIÓN DE LA POBLACIÓN GITANA



### 5.1 CUATRO MODELOS PARA ACCEDER A LOS FONDOS ESTRUCTURALES Y DE INVERSIÓN EUROPEOS A NIVEL LOCAL

Como se describió en el capítulo 3.4, hay diferentes situaciones posibles para aplicar los Fondos Estructurales y de Inversión Europeos como herramienta financiera para promover la inclusión de la población gitana. Los siguientes cuatro modelos representan ejemplos de cómo las autoridades locales podrían acceder a esta financiación para sus programas de inclusión de la población gitana. Algunos mecanismos se aplican en todos los países, otros no. A pesar de ello, se debe mencionar que el principal acceso a los Fondos Estructurales y de Inversión Europeos siguen siendo las convocatorias estándar.

#### 5.1.1 Iniciativas de desarrollo local lideradas por la comunidad (CLLD)

##### ¿Qué son?

El desarrollo local liderado por la comunidad (CLLD) es un método para involucrar a los actores locales relevantes, especialmente la sociedad civil y los agentes económicos locales, en un proyecto local. Incide en el diseño y la puesta en marcha de estrategias locales integradas para ayudar a las áreas rurales en la transición a un futuro más sostenible. Esto puede ser una herramienta particularmente apropiada en momentos de crisis, que permite a las comunidades locales demostrar que pueden dar pasos concretos hacia formas de desarrollo económico que son más inteligentes, más sostenibles y más inclusivas, acordes con la Estrategia Europa 2020.

Los Programas Operativos del nuevo período de programación 2014-2020 pueden contemplar el uso de este mecanismo en ciertos casos: especialmente los barrios urbanos para el FSE y los rurales para el FEADER. Para más detalles sobre los objetivos y requisitos para las iniciativas CLLD, véanse los Reglamentos de los Fondos Estructurales y de Inversión Europeos.

### ¿Cuándo utilizarlos?

Este modelo es ideal para poner en marcha acciones locales que promuevan la inclusión de la población gitana en programas nacionales y regionales del FSE. Los fondos del FSE pueden ser complementados por otros fondos (p. ej., FEDER, FEADER). El tamaño de la población de las autoridades locales / regionales para estos tipos de iniciativas no debe ser inferior a 10.000 y no superior a 150.000.

### ¿Qué acciones pueden ser apoyadas?

De acuerdo con las prioridades de inversión del FSE y dentro del contexto de esta guía, las actividades CLLD deben promover la integración de las comunidades en riesgo de exclusión, tales como la población gitana. Además, las actividades relacionadas con las siguientes áreas de prioridad del FSE pueden y deben complementar este proceso de integración:

Acceso al  
empleo

Integración  
sostenible de  
los jóvenes  
(especialmente  
los NINI)

Reducir el  
abandono  
escolar  
temprano



**5. Posibles opciones para que las autoridades locales accedan a los Fondos Estructurales y de Inversión Europeos como herramienta para promover la inclusión de la población gitana**

Fomento de la igualdad entre hombres y mujeres

Integración socio-laboral de las personas más alejadas del mercado laboral

Lucha contra la discriminación

Fomento de la economía social y del empresariado social

Los proyectos CLLD también apoyados por la financiación del FEDER pueden incluir actividades relacionadas con:

- La inversión en infraestructura sanitaria y social para mejorar el acceso a la sanidad y a los servicios sociales.
- El apoyo para la regeneración física y económica de las comunidades urbanas y rurales pobres.

Las CLLD también, apoyadas por la financiación FEADER, pueden hacer frente a las microregiones desfavorecidas donde están ubicados muchos asentamientos rurales gitanos.



**Folleto de la Comisión Europea para este tipo de iniciativa:**

[http://ec.europa.eu/regional\\_policy/sources/docgener/informat/2014/community\\_es.pdf](http://ec.europa.eu/regional_policy/sources/docgener/informat/2014/community_es.pdf)

**Orientación sobre Desarrollo Local Dirigido por la Comunidad para Participantes Locales:**

[http://ec.europa.eu/regional\\_policy/sources/docgener/informat/2014/guidance\\_clld\\_local\\_actors.pdf](http://ec.europa.eu/regional_policy/sources/docgener/informat/2014/guidance_clld_local_actors.pdf)

**Orientación sobre Desarrollo Local Dirigido por la Comunidad en Fondos Estructurales y de Inversión Europeos:**

[http://ec.europa.eu/regional\\_policy/sources/docgener/informat/2014/guidance\\_community\\_local\\_development.pdf](http://ec.europa.eu/regional_policy/sources/docgener/informat/2014/guidance_community_local_development.pdf)

**Reglamentos de los Fondos Estructurales y de Inversión Europeos (CLLD: Capítulo II, Artículo 32 y 33):**

<http://eur-lex.europa.eu/legal-content/ES/TXT/PDF/?uri=CELEX:32013R1303&from=EN>

## 5.1.2 Desarrollo urbano sostenible

### ¿Qué es?

En el FEDER, hay disposiciones específicas para el desarrollo urbano sostenible. En los Reglamentos del FEDER se indica que el fondo apoya, dentro de los Programas Operativos, el desarrollo urbano sostenible por medio de estrategias que establecen acciones integradas para hacer frente a los retos

económicos, medioambientales, climáticos, demográficos y sociales que afectan a las áreas urbanas. Estos proyectos se deben emprender a través de la Inversión Territorial Integrada (ver el enlace a los Reglamentos de los Fondos Estructurales y de Inversión Europeos a continuación), por medio de un Programa Operativo concreto, o mediante un eje de prioridad específico. En sus Acuerdos de Asociación, cada Estado Miembro debe establecer los principios para la selección de áreas urbanas donde se han de poner en marcha acciones integradas para el desarrollo urbano sostenible y una asignación indicativa para esas acciones. Su Autoridad de Gestión del FEDER debe informarle acerca de los criterios de selección y de asignación de fondos para su país (vea el capítulo 4.2, Paso 2 “Infórmese”).

En cada país, al menos el 5% de los recursos del FEDER asignados a la “Inversión para el objetivo crecimiento y empleo” debe ser asignado a acciones integradas para el desarrollo urbano sostenible donde ciudades, organismos subregionales o locales responsables de poner en marcha estrategias urbanas sostenibles, son responsables de la gestión y/o puesta en marcha (p. ej., a través de subvenciones globales, vea el capítulo 5.2.4.) de estos proyectos.

### ¿Cuándo utilizarlo?

Las estrategias de desarrollo urbano sostenible son ideales para abordar los problemas de la población gitana que viven en áreas urbanas; estos proyectos son, por consiguiente, muy recomendables en situaciones con población gitana viviendo en barrios urbanos (p. ej., ver Situación 1 y 2, capítulo 3.2.). Las estrategias de desarrollo urbano sostenible están basadas en un enfoque territorial y pueden abarcar áreas específicas que incluyen barrios o áreas en las que viven personas gitanas. Deben ser inclusivas y abordar los problemas y las necesidades de todos los habitantes del área teniendo en cuenta las necesidades de las comunidades marginadas, tales como la población gitana.

Experiencias previas de proyectos financiados por el FEDER (p. ej., URBAN, URBACT) demuestran los efectos positivos de los proyectos de desarrollo urbano sostenible. Las páginas web respectivas también proporcionan información relevante, herramientas y lecciones aprendidas de diferentes experiencias que abordan la integración gitana en áreas urbanas (ver enlaces más adelante).

**5. Posibles opciones para que las autoridades locales accedan a los Fondos Estructurales y de Inversión Europeos como herramienta para promover la inclusión de la población gitana**

### **¿Qué acciones pueden ser apoyadas?**

Dentro del contexto de esta guía, las estrategias de desarrollo urbano sostenible deben abordar la prioridad de inversión del FEDER “promover la inclusión social, combatir la pobreza y la discriminación”. Estas estrategias puede ser complementadas con alguna de las siguientes prioridades de inversión del FEDER:

Promover el transporte sostenible y eliminar cuellos de botella en las infraestructuras básicas de la red

Promover el empleo sostenible y de calidad y apoyar la movilidad laboral

Invertir en educación, formación y formación profesional para aptitudes y aprendizaje permanente desarrollando infraestructura para educación y formación

Mejorar la capacidad institucional de las autoridades públicas y una administración pública eficiente



#### **URBAN II:**

[http://europa.eu/legislation\\_summaries/employment\\_and\\_social\\_policy/social\\_inclusion\\_fight\\_against\\_poverty/g24209\\_es.htm](http://europa.eu/legislation_summaries/employment_and_social_policy/social_inclusion_fight_against_poverty/g24209_es.htm)

#### **ROMA-Net (proyecto URBACT 2009-2013):**

<http://urbact.eu/en/projects/active-inclusion/roma-net/homepage/>

#### **Desarrollo urbano en la UE: 50 proyectos apoyados por el FEDER durante el período 2007-2013:**

[http://ec.europa.eu/regional\\_policy/sources/docgener/studies/pdf/50\\_projects/urban\\_dev\\_erdf50.pdf](http://ec.europa.eu/regional_policy/sources/docgener/studies/pdf/50_projects/urban_dev_erdf50.pdf)





### **Reglamentos de los Fondos Estructurales y de Inversión Europeos (Inversión territorial integrada : Capítulo III, Artículo 36):**

<http://eur-lex.europa.eu/legal-content/ES/TXT/?uri=OJ:L:2013:347:TOC>

## 5.1.3 Operaciones de Regeneración Integradas

### ¿Qué son?

Las operaciones de regeneración integradas son intervenciones que combinan actividades de regeneración con otras acciones (p. ej., en los ámbitos de educación, salud, empleo) que facilitan la inclusión de comunidades socialmente excluidas. Este tipo de operación es muy recomendable para intervenciones en materia de realojo de comunidades marginadas, ya que su planteamiento integral es la clave para reducir o limitar el riesgo de segregación. Según el Objetivo Temático 9, el Reglamento del FEDER incluye una prioridad de inversión que tiene como objetivo promover la inclusión social, combatir la pobreza y la discriminación; esto incluye la prestación de apoyo para la regeneración física, económica y social de comunidades pobres en áreas urbanas y rurales.





### ¿Cuándo utilizarlos?

Cuando se planifican actividades de realojo para población marginada gitana y/o no gitana, un enfoque integral es la forma ideal de reducir la segregación de estas comunidades y allana el camino para la plena inclusión en la sociedad. Este modelo es altamente recomendable para situaciones con comunidades gitanas que viven en barrios urbanos y suburbanos segregados (ver Situación 2, capítulo 3.2.).

### ¿Qué acciones pueden ser apoyadas?

Aplicar un enfoque integral es un requisito para recibir financiación del FEDER para actividades de regeneración destinadas a comunidades marginadas. Cuando se desarrolla este tipo de operación se debe evitar todo tipo de segregación. Se recomienda combinar intervenciones en materia de realojo con acciones que promuevan adicionalmente la inclusión de las comunidades marginadas en los siguientes campos:

Educación

Salud

Asuntos  
Sociales

Empleo

Medidas  
antisegregación

Recuerde que la financiación del FEDER puede ser complementada con financiación del FSE para la “integración de las comunidades marginadas” (vea el capítulo 3.3.3.). Estos dos fondos son, por consiguiente, la combinación ideal para las Operaciones de Regeneración Integradas.



2 ejemplos de España:

**Informe temático sobre programa de dispersión. Programa de realojamiento e integración social en Madrid:**

[http://urbact.eu/fileadmin/Projects/Roma\\_Net/outputs\\_media/Thematic\\_report\\_rehousing\\_\\_LC2\\_Almeria.pdf](http://urbact.eu/fileadmin/Projects/Roma_Net/outputs_media/Thematic_report_rehousing__LC2_Almeria.pdf)

**La integración ayuda a la población gitana a convertirse en miembros de pleno derecho de la sociedad europea (Avilés):**

<http://acdc.sav.us.es/habitatysociedad/images/stories/N03/N03A07%20Aviles.pdf>

## 5.1.4 Subvenciones Globales

### ¿Qué son?

Subvenciones Globales son mecanismos en los que un Estado Miembro o Autoridad de Gestión puede confiar la gestión y la puesta en marcha de una parte de un Programa Operativo a uno o más Organismos Intermedios, incluidas autoridades locales, organismos de desarrollo regional u organizaciones no gubernamentales. Este traspaso de las responsabilidades de gestión permite llegar mejor a los grupos destinatarios, entre ellos la población gitana.

Cuando se aplica este mecanismo, el Organismo Intermedio que acepta la responsabilidad de la gestión de los fondos tiene que tener presente las capacidades técnicas y de información necesarias para gestionar estos fondos. Una vez dicho esto, las Subvenciones Globales aportan determinadas ventajas:

- la financiación se traspasa directamente al Organismo Intermedio para la gestión, la asignación y la distribución;
- el Organismo Intermedio tiene libertad para diseñar sus propias reglas para la utilización y la administración;
- sistemas de aplicación flexibles, fáciles de usar, 100% de financiación anticipada.

### ¿Cuándo utilizarlos?

Este mecanismo se utiliza normalmente para la puesta en marcha de pequeños programas a nivel local. Las autoridades locales que consideren aplicar esta opción para las actividades de inclusión de la población gitana deben entender plenamente el Programa Operativo que se está implementando en su país (vea el capítulo 4.2, Paso 2 “Infórmese”) para estar seguros de que sus planes están alineados con los respectivos objetivos del Programa Operativo. Además, con arreglo a los Reglamentos, el Organismo Intermedio proporcionará garantías de su solvencia y competencia en el campo pertinente para llevar a cabo las actividades planificadas.

Los programas de Subvenciones Globales proporcionan la posibilidad de que los consorcios (p. ej., un grupo de autoridades locales) actúen como un Organismo Intermedio. Se recomienda especialmente esta opción para pequeñas autoridades locales con poca capacidad técnica.

**5. Posibles opciones para que las autoridades locales accedan a los Fondos Estructurales y de Inversión Europeos como herramienta para promover la inclusión de la población gitana**

### **¿Qué acciones pueden ser apoyadas?**

Las acciones apoyadas por las Subvenciones Globales han de ser acordes con los objetivos del Programa Operativo que se está implementando en cada país. Las Subvenciones Globales pueden incluir, entre otras:

Pequeñas subvenciones para la capacitación de la sociedad civil y de las organizaciones gitanas

Recursos dirigidos a acciones específicas en las áreas de educación, empleo, intervenciones sociales, atención sanitaria, etc.

Subvenciones asignadas a varios socios (p. ej., una administración local junto con una ONG para la puesta en marcha de proyectos específicos)



**Subvenciones Globales:**

[http://ec.europa.eu/regional\\_policy/sources/docoffic/vm20002006/chap4\\_en.htm](http://ec.europa.eu/regional_policy/sources/docoffic/vm20002006/chap4_en.htm)

**Subvención Global para la Mejor Puesta en Marcha de Programas Europeos (Centro de Formación Europeo París):**

<http://www.etc.fr/component/content/article/90>



## 5.2 EJEMPLOS DE AUTORIDADES LOCALES Y REGIONALES QUE USAN FONDOS ESTRUCTURALES Y DE INVERSIÓN EUROPEOS PARA LA INCLUSIÓN DE LA POBLACIÓN GITANA

### Ejemplos de autoridades locales y regionales que usan el FSE para la inclusión de la población gitana:

Jyväskylä, **Finlandia**, donde las autoridades de la ciudad emplean mediadores sociales para trabajar con la comunidad gitana para apoyar el empleo, la relación entre la escuela y el hogar y para acompañar a las personas en sus relaciones con los servicios sociales y en el mercado laboral;

El Comité de Formación Profesional del Condado de Louth, **Irlanda**, que obtuvo financiación del FSE para un programa educativo para Traveller irlandeses: instrucción aritmética y alfabetización, prestaciones para formación, materiales educativos para los que tienen dificultades de aprendizaje, prestación de atención infantil para los alumnos más pequeños, clases fuera del emplazamiento y formación intercultural para el personal educativo;

La autoridad local de Letanovce, **Eslovaquia**, recibió apoyo del FSE para los trabajadores sociales y comunitarios para apoyar el trabajo social clásico, intervenciones y asesoramiento para ayudar a las familias en riesgo o en situaciones de crisis; la promoción de actividades de tiempo libre para los jóvenes; la creación de un banco de ropa y un banco de alimentos; la promoción de la asistencia a la escuela; exámenes médicos preventivos y vacunación; mejora de la cooperación y las relaciones con la policía y asistencia con prácticas laborales;



## 5. Posibles opciones para que las autoridades locales accedan a los Fondos Estructurales y de Inversión Europeas como herramienta para promover la inclusión de la población gitana

El FSE puede ser usado para desarrollar la economía de la población gitana. La autoridad comunal de Francesti, Valcea, **Rumanía**, está utilizando el Programa Operativo de Desarrollo de los Recursos Humanos, eje prioritario 6, Promover la inclusión social, intervención 6.1 Desarrollo de la economía social, para crear 23 puestos de trabajo en una empresa de economía social, crear un centro de atención diurna para 30 niños y niñas y proporcionar formación profesional para la generación de ingresos;

En **Italia**, el FSE ha proporcionado 936.000 € a las autoridades locales para cursos de formación para mejorar las capacidades de los trabajadores sociales en asistencia sanitaria y social. Se han asignado 220.000 € a Bolzano y Emilia Romagna para cooperativas sociales, orientación profesional, certificación e itinerarios personales. A Lazio se proporcionaron 360.000 € para puestos de trabajo en atención sanitaria y venta minorista;

Most, en la **República Checa**, ha estado usando el FSE desde 2005 cuando la autoridad local nombró un coordinador y una asociación para las minorías nacionales. Bajo el Programa Operativo Recursos Humanos y Empleo, el proyecto *Prevención de la exclusión social en las localidades gitanas* recibió 185.000 € para proporcionar educación (apoyo escolar, ayuda con los deberes, desarrollo de aptitudes motrices, informática, actividades conjuntas con los padres y madres), asesoramiento social (p. ej., contra las deudas, dificultades familiares, conflictos laborales), formación en el mercado laboral (CVs, formas y prácticas laborales), acompañados por un sistema de indicadores y supervisión (p. ej., número de participantes).

### **Ejemplos de autoridades locales y regionales que usan el FEDER para la inclusión de la población gitana:**

La Gran Llanura Septentrional, **Hungría**, donde la autoridad local de Nyiregyhaza obtuvo 1,57 millones de euros de financiación del FEDER, repartidos entre infraestructura y desarrollo comunitario, para suprimir la segregación, y promover el desarrollo urbano integrado (mejoras en vivienda, centros educativos infantil, carreteras, parques infantiles);

En Limassol, **Chipre**, la capital, los fondos del FEDER se usaron a nivel municipal en aquellas áreas donde vive la población gitana para la mejora de carreteras, agua, alumbrado vial, pasos de peatones, plantación de árboles, carriles bici, parques infantiles, la prevención del abandono escolar temprano, formación en el idioma griego (la población gitana habla normalmente turco);

Educación en Hrabusice, Oslany, **Eslovaquia**, para construcción de escuelas, renovación, y modernización, acompañada por actividades extraescolares;

Reconstrucción del centro cultural municipal, en Galanta, **Eslovaquia**, como centro para eventos culturales y sociales (Romafest, arte, teatro, conferencias, debates, exposiciones, club juvenil y conciertos);

Sur de **Finlandia** a lo largo de 2009-2012 donde un proyecto de 34.000 € de los Departamentos de Servicios Sociales de la ciudad de Helsinki y un colegio local proporcionaron ayuda para que el pueblo gitano terminara la escuela primaria, llegara a la enseñanza profesional y media, realizara prácticas, encontrara trabajos así como para ayudar a las familias gitanas jóvenes a combinar la vida familiar y proseguir los estudios;

La autoridad local de Ostrava, **República Checa**, usó 238.000 € para rehabilitar un bloque de apartamentos técnicamente arruinado pero ocupado en un área socialmente excluida. La inversión incluyó una renovación técnica total de las áreas interiores, la construcción de nuevas viviendas, sustitución de las viejas ventanas y revitalización del revestimiento exterior con respeto al ahorro energético y otros aspectos medioambientales.

### **Ejemplos de autoridades locales y regionales que combinan financiación del FSE y del FEDER:**

La Gran Llanura Meridional, **Hungría**, donde la autoridad local de Hodmezovarasely combinó la financiación del FSE y del FEDER para realizar un centro educativo infantil y una escuela para la población gitana y otros niños y niñas;

Emilia Romagna, **Italia**, donde el programa de 1,9 m€ del FEDER y del FSE *Itinerarios para sinti y población gitana* empieza con trabajadores sociales visitando campamentos y dirige un centro de orientación en el trabajo, pruebas de aptitud, realización de CV, habilidades de búsqueda de trabajo y un programa de capacidades interpersonales;

La organización benéfica local en Cheb, **República Checa**, utilizó la financiación del FEDER (650.000 €) y del FSE (755.000 €) para rehabilitar y equipar el Centro de Servicios Sociales. Proporciona un complejo de servicios tales como albergue, rehabilitación social, asesoramiento social y actividades educativas para prevenir y combatir la exclusión social;

La autoridad local de Orlová, **República Checa**, utilizó la financiación del FEDER (280.000 €) y del FSE (330.000 €) para realizar un Centro Comunitario. Proporciona servicios sociales para niños, jóvenes y sus padres tales como asesoramiento social, servicios de activación social para familias con niños y actividades de tiempo libre.



## PÁGINAS WEB DE INTERÉS



### **DG de Justicia de la UE:**

<http://ec.europa.eu/justice/>

### **UE, DG de Justicia y Población Gitana:**

[http://ec.europa.eu/justice/discrimination/roma/index\\_en.htm](http://ec.europa.eu/justice/discrimination/roma/index_en.htm)

### **Mapa interactivo de la CE de autoridades locales comprometidas con sus poblaciones gitanas:**

<http://ec.europa.eu/social/main.jsp?langId=en&catId=89&newsId=1860&furtherNews=yes>

### **Agencia Europea de Derechos Fundamentales:**

<http://fra.europa.eu/en/theme/roma>

### **Red EURoma:**

<http://www.euromanet.eu/about/index.html>

### **Página web Europa 2020:**

[http://ec.europa.eu/eu2020/index\\_en.htm](http://ec.europa.eu/eu2020/index_en.htm)

### **Europa Directa:**

[http://europa.eu/europedirect/index\\_en.htm](http://europa.eu/europedirect/index_en.htm)

### **Fondo Social Europeo y la población gitana:**

<http://ec.europa.eu/FSE/principal.jsp?catId=63&langId=en>

### **Política de Cohesión de la UE 2014-2020:**

[http://ec.europa.eu/regional\\_policy/what/future/index\\_en.cfm](http://ec.europa.eu/regional_policy/what/future/index_en.cfm)

### **Estrategias Nacionales para la Integración de la Población Gitana:**

[http://ec.europa.eu/justice/discrimination/roma/national-strategies/index\\_en.htm](http://ec.europa.eu/justice/discrimination/roma/national-strategies/index_en.htm)



**Reglamentos de los Fondos Estructurales y de Inversión Europeos (17 de diciembre de 2013):**

<http://new.eur-lex.europa.eu/legal-content/EN/TXT/PDF/?uri=CELEX:32013R1303&from=EN>

## Contactos para su país:

**Autoridad de Gestión del FSE en su país:**

<http://ec.europa.eu/FSE/main.jsp?catId=524&langId=en>

**FEDER Autoridad de Gestión en su país:**

[http://ec.europa.eu/regional\\_policy/manage/authority/authority\\_en.cfm](http://ec.europa.eu/regional_policy/manage/authority/authority_en.cfm)

**Unidades responsables de la CE para su país en:**

**DG REGIO:**

[http://ec.europa.eu/staffdir/plsql/gsys\\_www.branch?pLang=EN&pId=1819&pDisplayAll=1](http://ec.europa.eu/staffdir/plsql/gsys_www.branch?pLang=EN&pId=1819&pDisplayAll=1)

**DG EMPL:**

[http://ec.europa.eu/staffdir/plsql/gsys\\_www.branch?pLang=EN&pId=473&pDisplayAll=1](http://ec.europa.eu/staffdir/plsql/gsys_www.branch?pLang=EN&pId=473&pDisplayAll=1)



## Abreviaturas y acrónimos:

AA	Acuerdo de Asociación
CE	Comisión Europea
CLLD	Desarrollo local dirigido por la comunidad
CoR	Comité de las Regiones
DG EMPL	Dirección General de Empleo, Asuntos Sociales e Inclusión
DG REGIO	Dirección General de Política Regional (Comisión Europea)
ECA	Encuesta sobre el Crecimiento Anual
EMFF	Fondo Europeo Marítimo y Pesquero
ENIG	Estrategias Nacionales de Integración de la Población Gitana
FEADER	Fondo Europeo Agrícola para el Desarrollo Rural
FEDER	Fondo Europeo de Desarrollo Regional
Fondos EIE	Fondos Estructurales y de Inversión Europeos
FSE	Fondo Social Europeo
LEADER	Acciones de Desarrollo de la Economía Rural
MERI	Red Europea Mayors Making the Most
MtM	Making the Most of EU Funds for Roma
PNR	Programas Nacionales de Reforma
PO	Programa Operativo
REP	Recomendaciones Específicas por País
UE	Unión Europea

Financiado por:



**Unión Europea**

Fondo Social Europeo



Secretaría Técnica:

