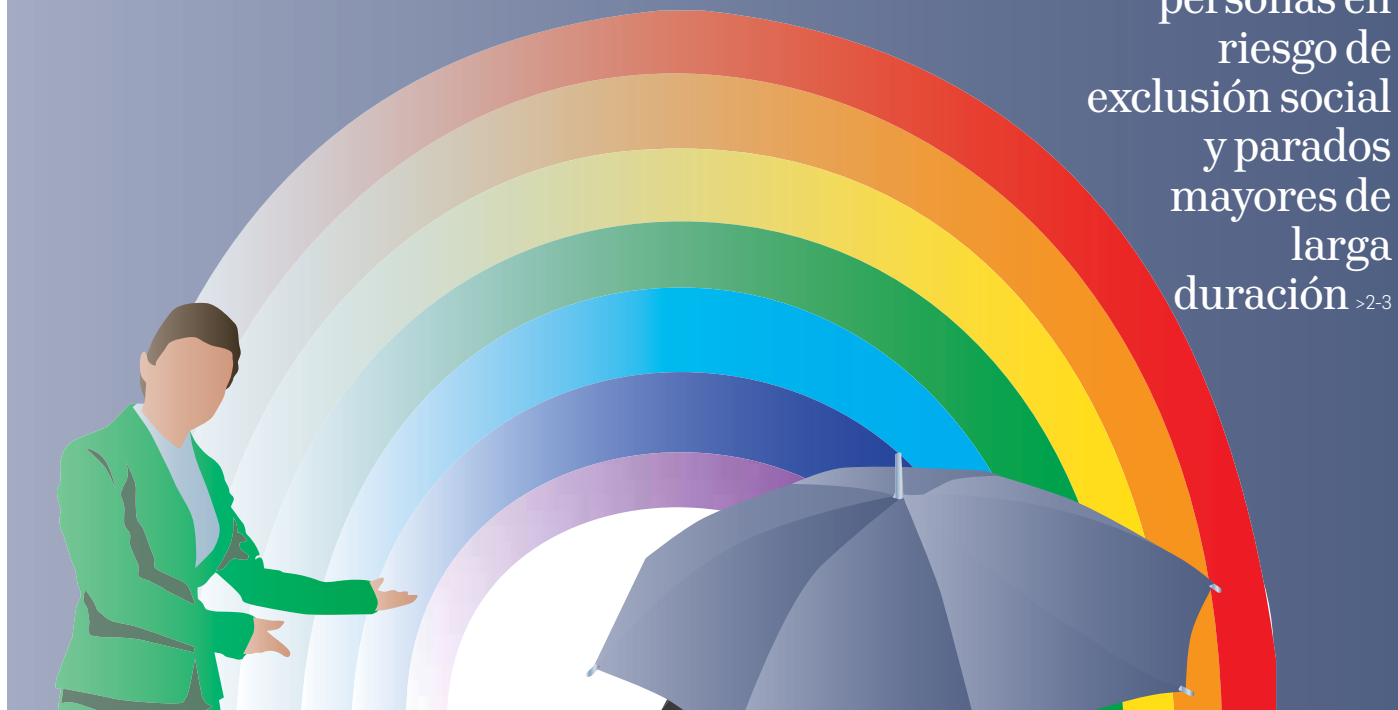




▶ 2 Marzo, 2015

Centros de inserción

Dan empleo a
cerca de 400
personas en
riesgo de
exclusión social
y parados
mayores de
larga
duración >2-3



AL PARO

**Convocadas
50 nuevas
plazas para
acreditaciones
profesionales**

Están dirigidas a
personas con
experiencia en
montaje de
instalaciones
eléctricas y
frigoríficas

>4



▶ 2 Marzo, 2015

Son empresas sin ánimo de lucro que ayudan a personas en riesgo de exclusión a incorporarse al mundo laboral mediante contratos de trabajo

CIS,

Una puerta al mercado laboral para quienes lo tienen más difícil

B. ARMENDÁRIZ. Pamplona

EMPRESAS de tránsito. Ésa es una de las definiciones por las que se conocen los Centros de Inserción Sociolaboral (CIS). Pocos saben qué son y qué labor realizan. Pocos atisban a adivinar que de ellos depende que personas que tienen dificultades para acceder al mercado laboral encuentren un empleo. Son, en sí mismos, un *mix*, por decirlo así, de formación y actividad laboral, de asimilación de contenidos y de puesta en práctica; además de un *plus* de autoestima para quienes veían su futuro negro, ya que con los CIS pueden tener un trabajo y un sueldo.

En Navarra existen en la actualidad once centros de inserción sociolaboral. Algunos son muy conocidos, como Traperos de Emaús o Elkarkide. Otros se han hecho un hueco en el día a día de los consumidores, como Josenea, cuyos productos se pueden encontrar en muchas cafeterías. Pero también están los que realizan una labor menos visible. Sea como fuere, todos ellos tienen como objetivo facilitar la integración de personas en ries-

go de exclusión social y laboral. Por eso, se dirigen a colectivos desfavorecidos y a desempleados de larga duración mayores de 50 años.

Acceder a un centro de inserción supone realizar un trabajo remunerado, pero, sobre todo, adquirir la formación necesaria para poder 'volar solo', para después encontrar un puesto en otras empresas y labrarse una carrera profesional. "Somos empresas en toda regla, pero con la dificultad añadida de que tenemos que cambiar de trabajadores con cierta frecuencia, porque por ley no pueden permanecer más de tres años con nosotros", explica Inés García, presidenta de la Asociación de Centros de Inserción Sociolaboral de Navarra y representante de Nabut, CIS que persigue la inclusión de la población gitana.

Durante el tiempo que dura el contrato, aprenden un empleo. Y los hay de lo más variado. Entre los distintos CIS están los dedicados a la atención domiciliaria y acompañamiento hospitalario, otros se han especializado en servicios de limpieza o buzoneo, los hay que realizan labores de jardinería e incluso de construcción, y también quienes comercializan sus propios productos, como té o velas aromáticas. "Pero además, se trabajan otros as-

pectos, desde apoyo y acompañamiento social, hasta la formación en lengua o matemáticas, por ejemplo. Pero, sobre todo, somos un recurso para enseñarles a trabajar", incide García. "Hay personas que no han trabajado nunca ni han tenido un referente en casa y no conocen esas normas no escritas de un trabajo por cuenta ajena, desde que hay que avisar si no puedes acudir, la puntualidad, la conducta... Todas esas cosas", recalca.

Como empresas que son, dependen en buena medida de los clientes, de conseguir hacer valer sus servicios y productos. Y ésta es una traba en algunos casos. "No es fácil llegar a ellos porque hay muchos estigmas, pero debo decir que estos se rompen en cuanto nos conocen. Funcionamos tan bien como empresa que no saben quiénes son nuestros trabajadores. Pero, de todas formas, creo que hay que poner en valor tanto a quienes están detrás de ese trabajo como a quienes nos apoyan dándonos contratos", destaca Inés García.

Asuntos Sociales y SNE

Por su labor como integradores en la sociedad de colectivos desfavorecidos, los CIS cuentan con el apoyo del Gobierno de Navarra en forma de subvenciones, que vienen a cubrir los sueldos de los usuarios/trabajadores y parte de los costes derivados de la contratación de personal cualificado para atenderlos y formarlos (técnicos de inserción y producción). Precisamente por ese apoyo económico, el Ejecutivo controla las personas que acceden a los contratos de los centros de inserción. "Hay que tener en cuenta que nos enfocamos a un perfil muy determinado, gente en situación de exclusión, sin experiencia profesional y parados de larga duración mayores de 50 años. De ahí que, aunque nosotros hacemos la selección de los candidatos, tanto el departamento de Asuntos Sociales como el Servicio Navarro de Empleo deben ratificar nuestra elección", explica la presidenta de la asociación.

De hecho, para acceder a estos programas, los usuarios necesitan un informe de los servicios sociales de base atestiguando su condición.

En la actualidad, los once centros de inserción navarros dan empleo a cerca de 400 personas. Además, la mayoría son fundaciones más grandes que cuentan con distintas vías de inserción. De hecho, muchos son también centros especiales de empleo (CEES), dirigidos a insertar sociolaboralmente a personas con discapacidad.



Trabajadores del CIS de Nabut en la lavandería industrial que tiene la empresa en el polígono Morea Sur de Beriáin.

CEDIDA



▶ 2 Marzo, 2015

JOSENEA



Origen. La asociación laboral Josenea surge en julio del año 2002. Ahora cuenta con 45 trabajadores.
Actividad. En su finca Bordablanca de Lumbier se dedica a la producción de plantas aromáticas, medicinales y condimentarias, para la distribución posterior de esos productos ecológicos como té y cosméticos y alimentos bio (galletas, vino, etc). Además, realiza labores de jardinería, plantaciones, desbroces, y diseño de jardines.
Contacto. La empresa se encuentra en Lumbier. Su web es josenea.com y su email: josenea@josenea.com

ELKARKIDE



Origen. Surge en 1991 como una empresa de servicios, sin ánimo de lucro. Una de sus líneas de actividad es el centro de inserción sociolaboral, donde trabajan en este momento 32 personas.
Actividad. Realizan servicios de mantenimiento de mobiliario urbano y de edificios, labores de jardinería y taller mecánico y un servicio de publicidad y marketing. También se dedican a obras forestales y comercialización de flores y hortalizas, además de montaje de productos industriales.
Contacto. Están en el polígono Mocholí de Noáin. Su web es elkarkide.com.

GUREAK NAVARRA



Origen. Nace de la integración de las empresas Nasermo S.L. con más de 15 años de experiencia en el sector de servicios e industrial y Gureak Marketing Navarra S.L.U., con más de 20 años de experiencia en servicios de marketing directo. El CIS emplea a 7 trabajadores.
Actividad. Ofrecen servicios de limpieza, vending, jardinería, lavandería, hostelería y servicios generales. También cuentan con un servicio de logística, paquetería, marketing y en su sección industrial fabrican varios productos.
Contacto. Están en el polígono de Noáin. Su web es grupogureak.com

EUROLAN



Origen. La fundación Eurolan se constituyó en 1999 e inició su actividad como centro de inserción sociolaboral en enero de 2000. Ahora da empleo a 7 personas.
Actividad. Ofrecen soluciones integrales a empresas, desde trabajos de diseño gráfico (folletos, trípticos, tarjetas de visita, etc) y servicio de copistería (fotocopias, impresión, encuadernación, cartelería...). Además realiza venta y entrega de material escolar y de oficina.
Contacto. La empresa se encuentra en Pamplona (Avd. de Navarra). Su web es www.eurolan.es

FUNDACIÓN VARAZDIN

Origen. La Fundación se crea en el año 1997 dirigida a personas con escasa formación y precariedad sociolaboral. En la actualidad 20 personas son usuarias del CIS y cuentan con un contrato.
Actividad. Ofrecen una gran variedad de servicios, desde limpieza integral de inmuebles hasta la gestión de plataformas logísticas y almacenes, pasando por la reforma de viviendas, la subcontratación de trabajos industriales (montajes, inspecciones, etc), el mantenimiento de mobiliario urbano, la gestión de centros de interpretación, los servicios de hostelería y la preparación de personal auxiliar de servicios múltiples, entre otras actividades.
Contacto. La sede se encuentra en el polígono Noáin-Esqiroz. En su web es www.varazdin.es.



FUNDACIÓN ILUNDAIN

Origen. La actividad de la Fundación Ilundain comienza en el año 1984, bajo el impulso de varias personas pertenecientes a la parroquia de San Blas de Burlada. En 1999 es cuando el centro de inserción sociolaboral cobra forma. Éste cuenta ahora con 35 personas (10 en plantilla y 25 usuarios).
Actividad. Las labores se centran en dos áreas concretas: la jardinería y la carpintería. Ofrecen servicios de mantenimiento de jardines, poda, talas, desbroce, riegos... En cuanto a la carpintería, hacen mobiliario a medida, premarcos, puertas y ventanas, así como productos para exteriores (casetas, porches, mobiliario...).
Contacto. El centro de inserción está en el polígono Areta de Huarte. Más información en www.fundacion-ilundain.com.



TRAPEROS DE EMAÚS

Origen. Aunque Traperos de Emaús están en Navarra desde 1972, no es esta 1987 cuando se inicia una regulación laboral de sus colaboradores. Hasta entonces no había salarios ni contratos. Ahora cuenta con una plantilla de 199 personas.
Actividad. Se dedican a la recogida, recuperación y reciclaje de diferentes objetos y materiales procedentes de la basura en doce mancomunidades de Navarra. Hacen recogida puerta a puerta de voluminosos, ropa, aparatos eléctricos... Una vez tratados y recuperados, disponen de distintas tiendas para la venta de estos productos de segunda mano.
Contacto. Su sede está en el polígono industrial de Sarasa. Su web es emaus-navarra.com. Cuentan con cinco rastros repartidos por Navarra.



NABUT



Origen. Nace en 2003 de la mano de la Fundación Secretariado Gitano, aunque no es hasta 2011 cuando adquiere entidad jurídica propia. El CIS cuenta con 19 trabajadores.
Actividad. Se encargan de la venta de vestuario industrial y material de oficina. Gestionan el kiosko de papelería de la UPNA. Disponen además de un servicio de lavandería industrial, otro de limpieza de oficinas y locales y uno más de servicio de empleo doméstico.
Contacto. Las oficinas centrales se encuentran en Pamplona (C/San Blas). Su web es www.nabutnavarra.org

INSERLANTXO CONSTRUC.



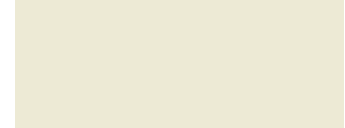
Origen. Esta empresa constructora surge en 2001. En la actualidad da empleo a 7 personas dentro del CIS.
Actividad. Su campo de acción abarca tanto las obras de ámbito privado como las concesiones públicas. Principalmente se dedica a la construcción de viviendas, rehabilitaciones y reformas de todo tipo de obras, adecuaciones de locales e instalaciones industriales completas.
Contacto. La empresa tiene su sede en Alloz. Su web es www.inserlantxo.com; y el email: inserlantxo@inserlantxo.com

TRANSFORMA



Origen. Se constituyó en 2002. En estos momentos tiene 42 trabajadoras.
Actividad. Ofrece servicios de atención domiciliaria (desde atención personal hasta apoyo en las tareas domésticas y labores de prevención de caídas), acompañamiento hospitalario y servicio doméstico (limpieza, compra y elaboración de comidas, cuidado de la ropa). Además gestiona servicios de jubiloteca públicos.
Contacto. Ubicada en Pamplona (C/ Las Provincias), su web es www.cuidamospersonas.es y su email: transforma@gaztelan.org.

CARRANZA DELGADO



Origen. La empresa se fundó en Corella en 2003. El CIS emplea a 9 personas.
Actividad. Por un lado, se dedican a la fabricación de velas perfumadas y de pequeños montajes eléctricos. Pero también subcontratan y prestan diversos servicios, desde limpieza de locales y jardines, la atención de conserjerías y el reparto de publicidad y revistas.
Contacto. La empresa se encuentra en el polígono industrial de Corella. El correo electrónico de contacto es: adiscocee@velasadisco.com