

# > 6

## Resultados e impactos

O aval dos dados.  
Um programa eficaz



1.191 participantes  
e 1.083 empregos  
por conta allea  
confirman  
os bos resultados  
do programa Acceder  
en Galicia

**P**artíamos dun obxectivo ambicioso: acadar que 1.000 persoas se beneficiasen directamente dos servizos do programa, e que, polo menos, 350 conseguisen un contrato de traballo.

## Participantes

**Obxectivo cumprido:  
1.191 persoas atendidas**

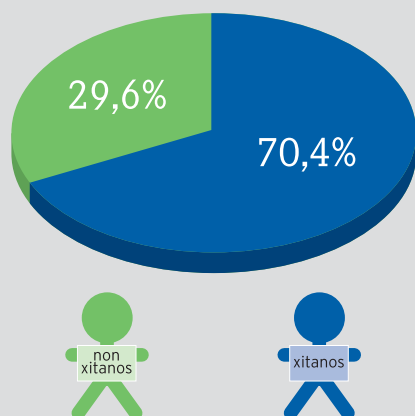
O programa inaugurouse no ano 2000 cos dispositivos integrados de emprego de Vigo e Pontevedra, sumándose no ano 2003 o dispositivo de Lugo e no 2004 o de Santiago de Compostela. Neles atendéronse 1.191 persoas, das que 838 son persoas xitanas (70,3%). Os homes son algo mais numerosos que as mulleres, supoñendo o 51,5% de quen pasaron polo programa. Esta tendencia se acentúa aínda mais entre a poboación gitana, cunha porcentaxe de homes do 54,1%.

## A xente nova, co Acceder

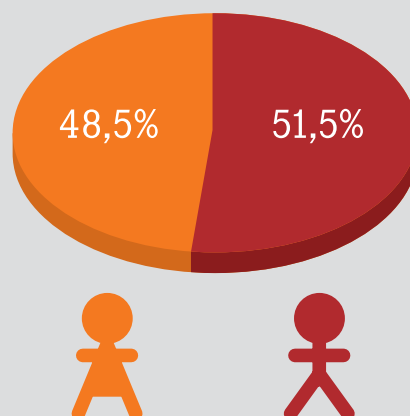
O programa tivo grande aceptación entre a xente nova. As persoas usuarias menores de 30 anos superaron o 47%. No lado oposto, o menor índice de participación sitúase entre as persoas maiores de 45 anos: apenas representan un 7%.

A participación masculina é maior que a feminina até os 35 anos, investíndose a tendencia a partir desta idade.

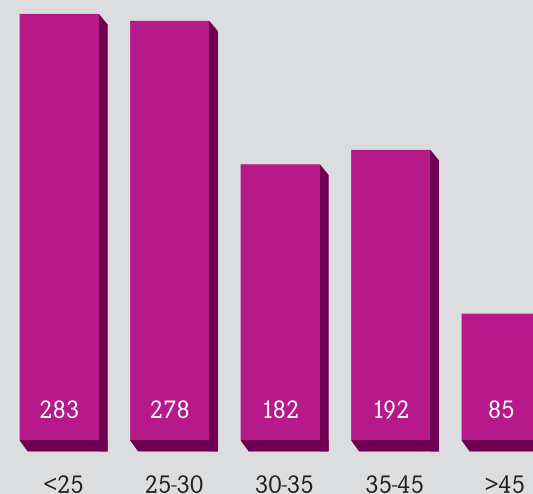
Persoas atendidas por étnia



Persoas atendidas por xénero



Persoas atendidas por idade



## Formación

### Máis do 60% das persoas usuarias, en procesos de formación

Un total de 770 persoas pasaron por algún tipo de proceso formativo, o que supón o 64,6% das persoas usuarias galegas<sup>2</sup>. Segundo a distribución por sexo, un 58,4% dos que acceden son mulleres. Se temos en conta que o número de usuarias representa o 48,5% de persoas atendidas, ponse de manifesto que as mulleres acceden á formación en maior medida que os homes. Tamén a idade condiciona significativamente a asistencia a procesos formativos. A maior idade menos participación en formación.

### A poboación xitana interésase pola formación

A poboación xitana representa o 86,7% do total de persoas formadas. Se temos en conta que a porcentaxe de persoas xitanas atendidas supón o 70,4% das persoas usuarias, é necesario subliñar o forte interese da poboación xitana pola formación. Isto tradúcese en que o 79,7% das persoas xitanas que acceden ao programa pasa por algún tipo de proceso formativo.

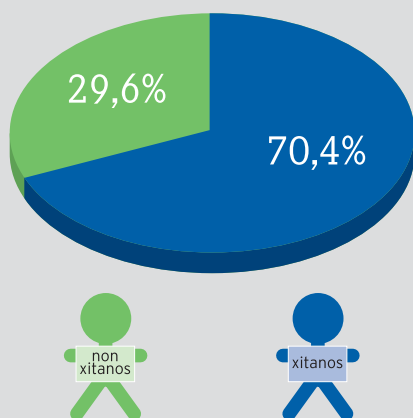
### ¿Onde formarse?

De todas as persoas formadas, 371 seguiron procesos de formación interna, impartidos polo programa Acceder ou por outros programas da Fundación Secretariado Xitano. É preciso destacar a importancia da formación interna para as persoas xitanas, sobre todo para a muller, que representa o 66% de quen pasan por recursos formativos internos. Unha posíbel explicación a isto pódese atopar na feito de que as accións que se xestionan desde a propia Fundación ofrecen un marco adaptado ás súas circunstancias e necesidades, onde as mulleres, sobre todo as que acceden por primeira vez a algún tipo de proceso formativo, perciben maior adecuación aos seus intereses e inquédanzas e un acompañamento máis próximo que nos recursos externos.

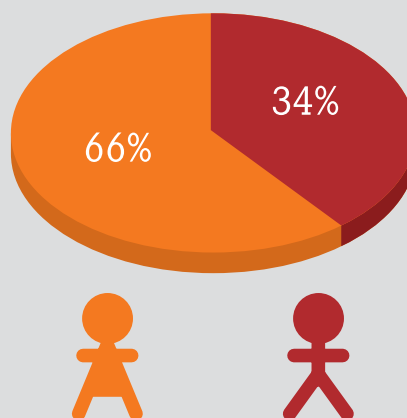
<sup>2</sup> Hai que ter en conta que dentro deste total se inclúen a todas aquelas persoas usuarias que pasaron por procesos de formación interna e externa.

770 persoas participan en procesos formativos. O programa Acceder en Galicia imparte 45 cursos de formación ocupacional, nos que participan 371 persoas

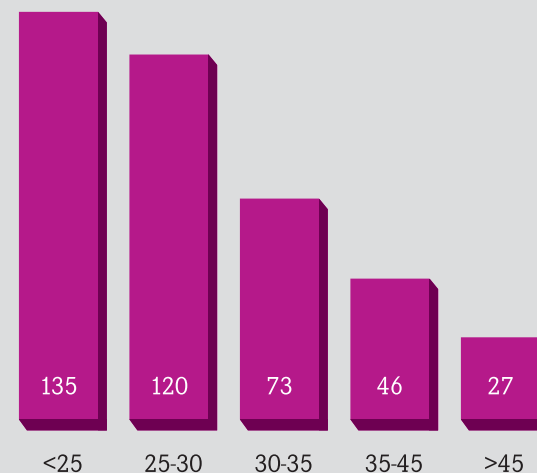
Persoas formadas por étnia



Persoas formadas por xénero



Persoas formadas por idade





## A xente nova recibe máis formación del programa Acceder

As persoas menores de 30 anos, acceden en maior medida a formación dentro do programa Acceder, sendo un 68,7% de quen participan na formación interna. No grupo de persoas maiores de 45 anos, a cifra redúcese a un 7%. Todos os tramos mostran maiores índices de participación feminina. A maior diferenza obsérvase no grupo de persoas menores de 25 anos, onde esta chega a un 73%.



## 45 cursos realizados en Galicia

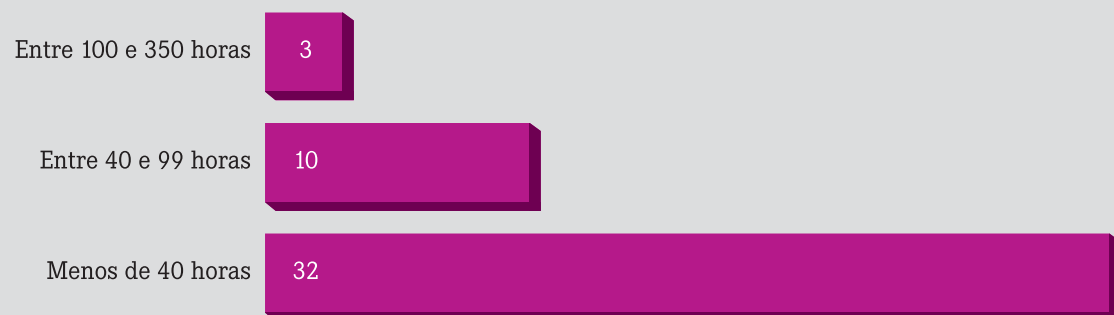
En canto á tipoloxía da formación impartida desde a Fundación, ofrecéronse 45 cursos, dos que 13 encádranse na familia profesional de “Turismo e Hostalería”, 8 en “Administración e Secretarías” e outros 8 na de “Servizos á Comunidade e Persoais”. Do total, 32 duraron menos de 40 horas. Predomina a formación de menor duración, en ocasións vinculada directamente ao acceso mais ou menos inmediato ao mercado laboral.

Total de cursos impartidos en toda a CC.AA. en formación propia, por familia profesional

	Nº
Edificación e obras públicas	1
Automoción	1
Industrias textís, pel e coiro	1
Administración e oficinas	8
Comercio	2
Servizos á comunidade e persoais	8
Servizos ás empresas	7
Transportes e comunicacións	4
Turismo e hostalería	13
<b>Total</b>	<b>45</b>



## Cursos impartidos por duración



## O 33% recibe formación externa

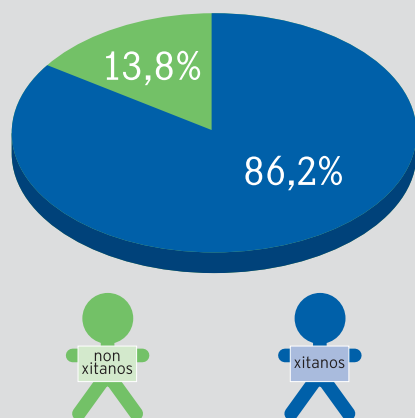
Os datos referentes ás persoas derivadas a procesos de formación externa mostran un comportamento moi similar ao que se observa no caso da formación interna. O 51,8% (399) das persoas usuarias do programa que cursaron algún tipo de formación dentro do seu itinerario, foron derivados a formación externa, representando a poboación xitana un 86,2% das persoas derivadas. O 51,4% das persoas xitanas que reciben formación o fan a través de recursos formativos externos á Fundación.

A análise da distribución por sexo amosa unhas cifras de participación feminina superiores á masculina, cuns índices do 51,4% fronte ao 48,6%. Comparando estes porcentaxes cos de participación no programa, 48,5 e 51,5% para mulleres e homes, respectivamente, ponse de manifesto unha vez mais o peso da muller no acceso a recursos formativos, externos neste caso.

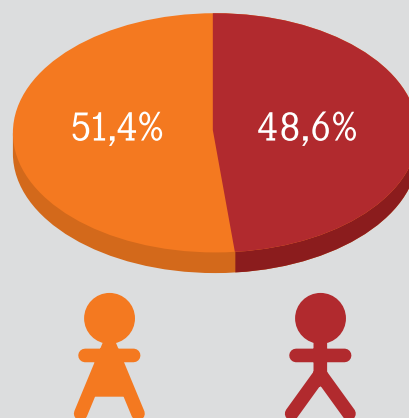
Ao igual que observábase no acceso á formación interna, o número de persoas derivadas a procesos de formación externa mostra unha tendencia decrecente segundo se avanza polos distintos tramos de idade.



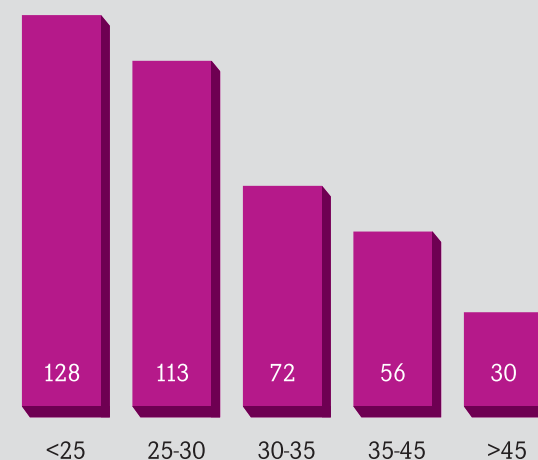
Persoas derivadas a formación externa por étnia



Persoas derivadas a formación externa por xénero



Persoas derivadas a formación externa por idade



Máis do 42% dos empregos por conta allea teñen unha duración de máis de tres meses, e en concreto un 6% deles duran máis dun año

## Contratación

### Cuestión de éxito: 1.083 empregos

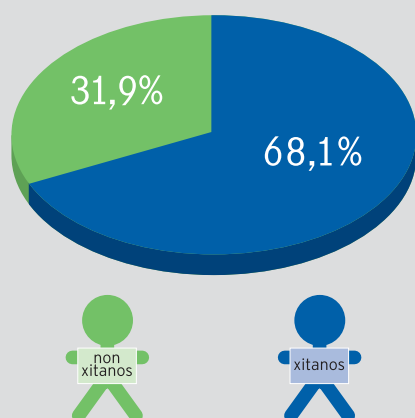
As cifras falan por si: 1.083 empregos, das que o 68,1% corresponden a persoas xitanas.

Son os contratos por obra e servizo (50%) os que teñen maior peso no volume total. Séguenlles, en orde de importancia, os contratos por circunstancias da produción (32%). Hai que resaltar que un 3% son contratos indefinidos.

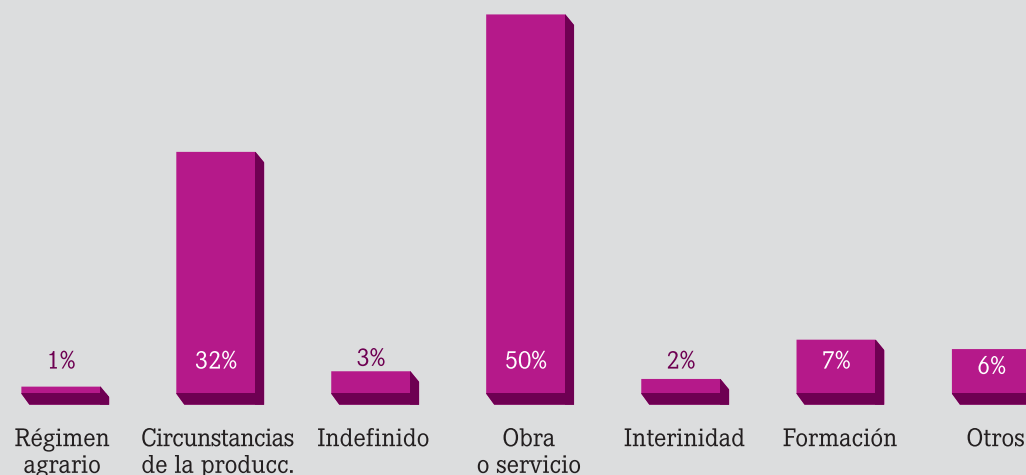


O 73,6% dos empregos por conta allea realízanse no sector servizos

Contratacións por étnia



Tipoloxía dos contratos







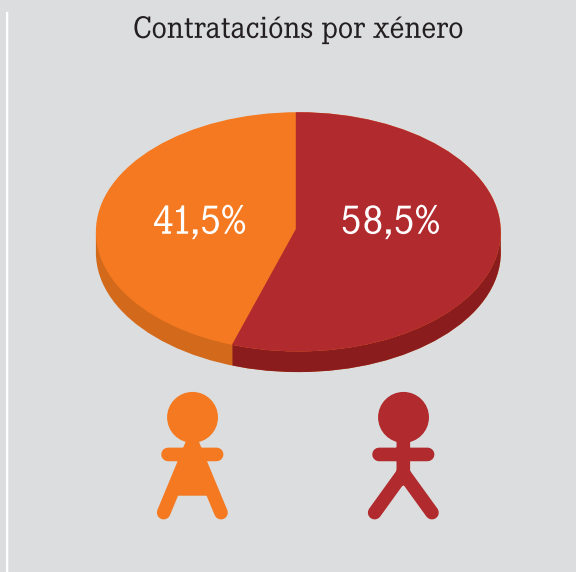
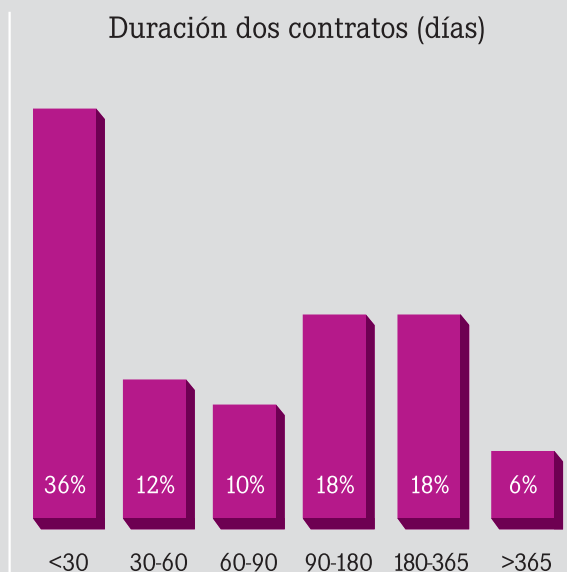
## Un 6% de contratos con máis dun ano de duración

Un 36% % dos contratos ten unha duración inferior aos 30 días. Os contratos que superan os doce meses atinxen unha porcentaxe do 6%.

## As mulleres gañan en servizos

As contratacións realizadas repártense nun 58,5% entre homes e un 41,5% entre mulleres. As maiores diferenzas de sexo danse no caso das persoas xitanas, onde a porcentaxe de contratación masculina atinxe o 62,6%. Na poboación non xitana esta tendencia vese alterada, equiparándose os índices de contratación masculina e feminina.

É nos contratos do sector servizos onde se sustenta o groso desta diferenza, con un 94,1% de contratación feminina fronte a un 59,4% de masculina. Isto faise aínda mais patente se temos en conta que o sector servizos aglutina maior número de contratos, o 73,6% do volume total. Non obstante, nunha avaliación en conxunto dos catro sectores (servizos, construción, industria e agrario) e comparándoo co número de persoas usuarias de un e outro sexo, se observa que a porcentaxe de homes contratado é maior que o de mulleres.



O 55% dos empregos por conta allea conseguidos corresponden a persoas menores de 30 anos

### A contratación a tempo parcial ten nome de muller

Segundo o tipo de xornada, un 77% realízase a tempo completo. A porcentaxe de contratación masculina a xornada completa supera a feminina: un 89% fronte a un 59%. Por tanto, o índice de contratación feminina a tempo parcial triplica ao masculino: un 41% fronte a un 11%.

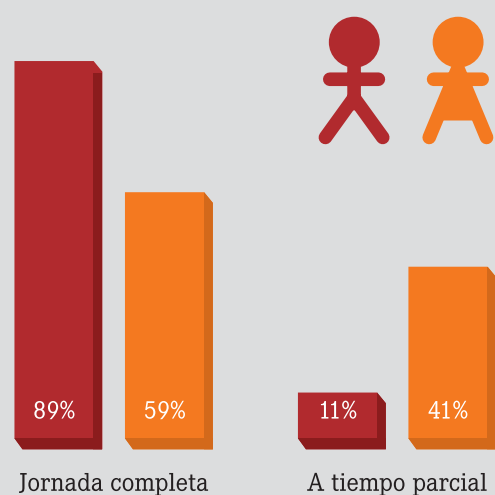
As pequenas empresas son as que mostran maior volume de contratación. Aquelas cunha cadro inferior a 50 traballadores/as realizaron o 71,9% dos contratos.

### Entre 25 e 30 anos: contratado

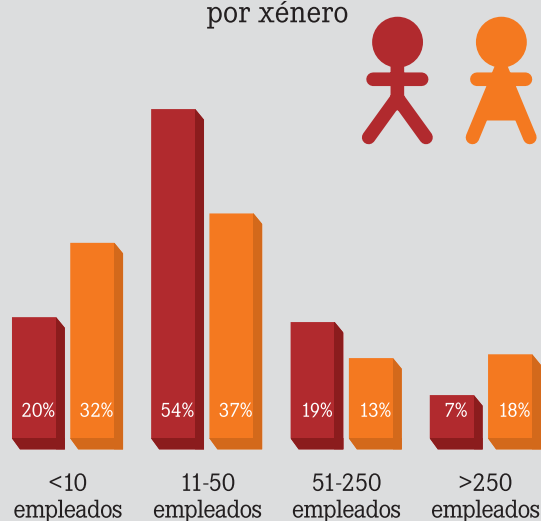
O grupo de 25 a 30 anos concentra maior número de contratacións, con 364, rexistrando importantes diferenzas de sexo ao atinxir a contratación masculina unha porcentaxe do 59,3%. En xeral, é nos tramos de menor idade onde se rexistran as maiores diferenzas de sexo, sempre a favor dos homes. A partir dos 35 anos as porcentaxes de contratación de homes e mulleres comezan a equipararse.



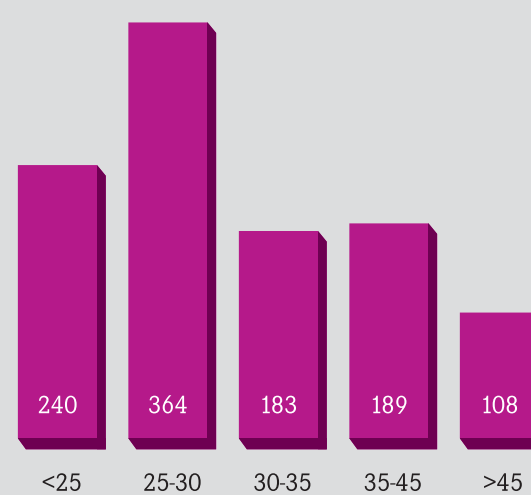
Tipo de xornada dos contratos por xénero



Contratos segundo o tamaño empresa por xénero



Contratacións por idade





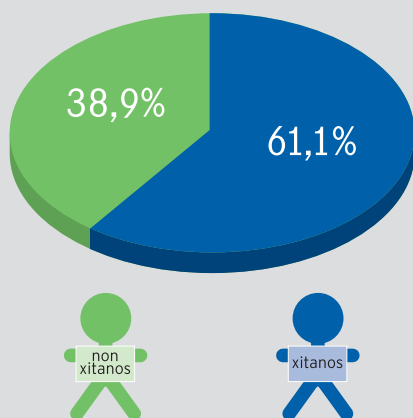
## Case dous contratos por persoa

O número de persoas contratadas en Galicia ascende a 398, sendo maior a porcentaxe de homes que están accedendo ao emprego: un 58% do total de persoas contratadas. Isto supón unha media de 2,7 contratos por persoa. Un 61,1% deste total son persoas xitanas, sendo entre a poboación xitana aínda maior a porcentaxe de homes, un 62,9%. Atendendo aos índices de participación no programa, o índice de homes contratados supón o 37,6% dos que pasan polo programa mentres que no caso das mulleres esta porcentaxe se sitúa no 28,8%.

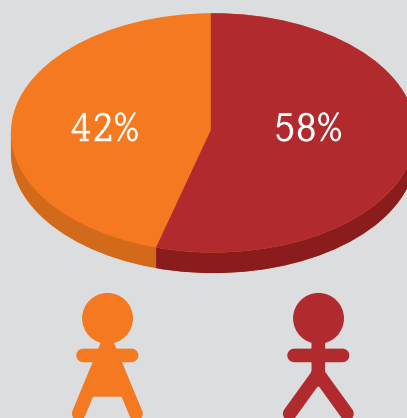
O tramo de idade no que maior cantidade de persoas acceden a un contrato é o que vai de 25 a 30 anos, cun total de 118 persoas usuarias contratadas.



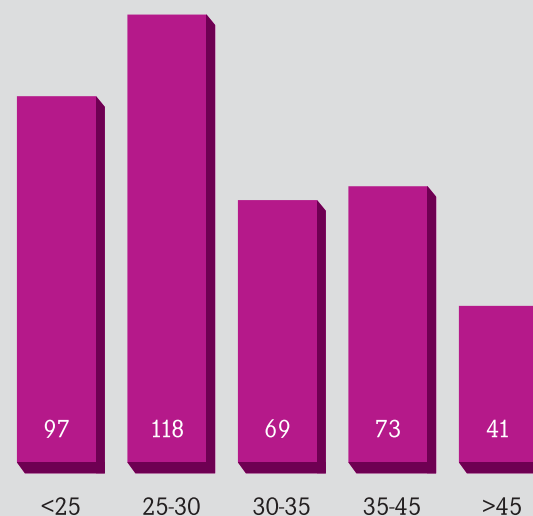
Persoas con contrato por étnia



Persoas con contrato por xénero



Persoas con contrato por idade



Para un 57% das persoas xitanas contratadas é o seu primeiro emprego, máis da metade son mulleres



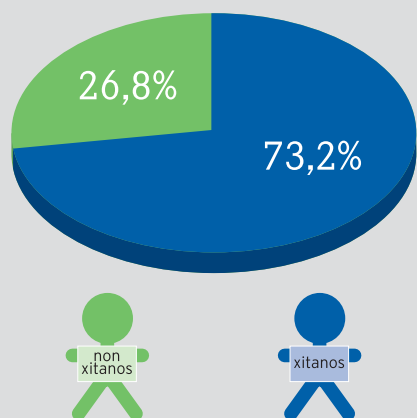
### A primeira experiencia laboral grazas ao programa Acceder

En total son 190 persoas usuarias, 139 persoas xitanas e 51 non xitanas, as que se estrearon no mercado laboral a través do programa. Isto supón un 15,9% das persoas atendidas e un 47,7% das contratadas. Estas cifras son aínda máis significativas no caso da poboación xitana: a porcentaxe de persoas usuarias que acceden ao seu primeiro emprego supón o 16,5% do total de persoas atendidas e o 57,2% do total de persoas contratadas. Isto dá unha idea da repercusión do programa Acceder na poboación xitana, principalmente entre as mulleres.

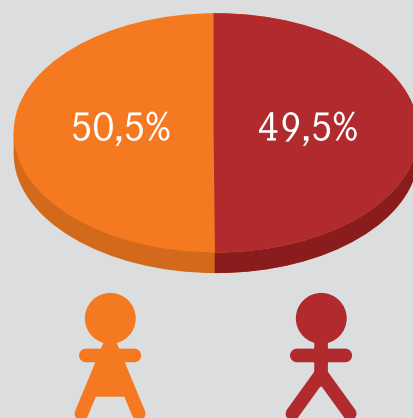
Loxicamente, o número de persoas que acceden ao seu primeiro emprego segue unha tendencia decrecente segundo se avanza polos distintos tramos de idade. Mais dun 70% das persoas menores de 25 anos que conseguen un contrato o fan por primeira vez, en maior proporción no caso das mulleres que no dos homes.



Persoas primeiro emprego por étnia



Persoas primeiro emprego por xénero



Persoas primeiro emprego por idade

