




5

La población gitana ocupada

5. La población gitana ocupada



En el capítulo anterior hemos analizado el colectivo compuesto por la población gitana activa, comparando su peculiar estructura laboral con el conjunto de la población castellano y leonesa y española en particular. En el presente capítulo nos interesaremos por el colectivo gitano ocupado, formada por todas aquellas personas de 16 o más años que durante la semana anterior a la encuesta, han tenido un trabajo por cuenta ajena o ejercida una actividad por cuenta propia.

Después de la exposición de sus principales características sociodemográficas, trataremos de la situación ocupacional general del colectivo. Es decir los tipos de empleos ejercidos, los sectores de actividad, la relación laboral y el tiempo dedicado a esas actividades, etc. Finalmente, se describirán los estudios o formación laboral realizada en los últimos seis meses, el tipo de estudios y materias cursadas, así como los principales objetivos de los cursos seguidos.

A partir de los datos de nuestra encuesta vemos que el 81,8% de la población activa gitana está ocupada en algún trabajo, por cuenta propia o ajena, mientras que el 18,2% está en paro. En términos absolutos se puede estimar que unas 14.000 personas tendrían trabajo, por 3.100 que estarían en paro. Las proporciones en la población activa general de Castilla y León son muy distintas, pues la población activa ocupada es un 92,7% por tan sólo un 7,3% de parados. Según estos datos la ocupación en la población gitana es de 10,8 puntos menos que en la población general, mientras que la parada es de 10,8 puntos superior entre la población gitana. La tasa de paro en la población gitana de Castilla y León es incluso 4,4 puntos mayor que entre la población gitana del conjunto de España, que según nuestro estudio de 2005 era del 13,8%.

En lo que se refiere a la composición interna de la población gitana ocupada en Castilla y León, según los tipos de ocupación, arroja también grandes diferencias con la composición de la población ocupada general de Castilla y León. Veamos a tal efecto la tabla 5.1 siguiente:

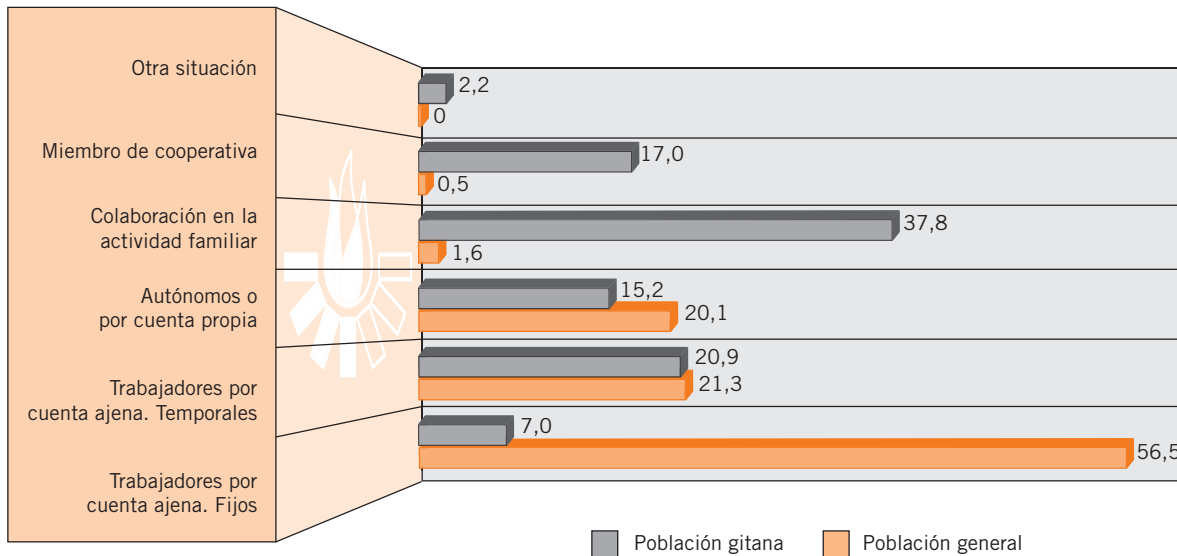
Tabla 5.1. Tipos de ocupación entre los ocupados. Diferencias relativas entre la población de Castilla y León y la gitana (en %)

| | Población C. León | Población gitana | Diferencia |
|---|-------------------|------------------|------------|
| Trabajadores por cuenta ajena. Fijos | 56,5 | 7,0 | -49,5 |
| Trabajadores por cuenta ajena. Temporales | 21,3 | 20,9 | -0,4 |
| Autónomos. Cuenta propia | 20,1 | 15,2 | -4,9 |
| Colaboración en la actividad familiar | 1,6 | 37,8 | 36,2 |
| Miembro de cooperativa | 0,5 | 17,0 | 16,5 |
| Otro situación | 0,0 | 2,2 | 0,3 |
| Total | 100,0 | 100,0 | |

Fuentes: EPA. 2º trimestre 2007 y FSG-EDIS a la población gitana

Comparando drásticamente ambas poblaciones podemos ver el gráfico siguiente:

Gráfico 5.1. Tipos de ocupación en población general y en población gitana, en %



A partir de la tabla y gráfico anteriores podemos concluir lo siguiente:

- 1º La proporción de trabajadores/as fijos por cuenta ajena gitanos, respecto al total de ocupados, es 8 veces menos que los asalariados fijos en la población general de Castilla y León. Esta tendencia es la misma que la observada cuando se compararon el conjunto de los gitanos con todos los españoles a nivel estatal.
- 2º En lo que se refiere a los trabajadores temporales existe un mayor equilibrio entre la población gitana y la general de Castilla y León. De esta manera, ambas poblaciones mantienen un 21% de trabajadores temporales respecto de su volumen total de ocupados.
- 3º Comparando los dos grupos de trabajadores por cuenta ajena vemos que en la población gitana existen importantes diferencias. Mientras que el 28% de la ocupación gitana es asalariada, para el conjunto de los castellanos y leoneses esta cifra asciende al 78%.
- 4º De la misma manera, entre los trabajadores por cuenta propia no se observa una gran diferencia. En esta ocasión, la población general de Castilla y León cuenta con una proporción del 20% de autónomos, frente al 15% en el colectivo gitano.
- 5º Donde sí hay una diferencia aplastante es en la colaboración en actividad familiar. Así, mientras que el 38% de los ocupados gitanos castellano y leoneses colaboran en la actividad familiar, en el conjunto de Castilla y León este indicador desciende al 2%.
- 6º Por último, en los miembros de cooperativa también se observa una gran diferencia entre ambas poblaciones. Frente al 17% de la ocupación gitana, encontramos un 1% de ocupados castellano-leoneses que son miembros de cooperativas.

En conclusión, vemos que **la situación ocupacional de los gitanos/as de Castilla y León es mucho más precaria que la de la población general de esta comunidad**. Muy escasa proporción de trabajadores fijos por cuenta ajena con tan sólo un 7% de los/as gitanos/as castellano y leoneses; el trabajo por cuenta ajena representa el 28% de los ocupados gitanos de Castilla y León mientras el 15% trabaja por

5. La población gitana ocupada

cuenta propia; el dato más relevante es el 38% que participa en la economía familiar y el 17% miembro de cooperativa.

Por último, consideramos interesante tratar de la situación laboral de la población gitana que colabora en la actividad familiar. Aunque la nomenclatura utilizada por el INE en la EPA plantee que juntar las categorías "asalariado" y "ayuda familiar" no tiene sentido metodológico, en la medida en que la ayuda familiar forma parte del trabajo por cuenta propia y no por cuenta ajena. Lo hemos preguntado dado la peculiaridad del colectivo gitano, que al nivel cognitivo, valora mucho más el hecho de ayudar a un familiar que tener un contrato de trabajo o ser asalariado.

De la población que ayuda en la actividad familiar, hay más de un tercio de los trabajadores gitanos por un poco más de un 1% de la población general de Castilla y León. De este dato subyacen la precariedad de la situación laboral puesto que no tienen una actividad regulada, es decir que una proporción importante de población colaborando en la economía familiar declara tener tan sólo un contrato verbal, temporal de otro tipo distinto a los más conocidos, o simplemente no sabe contestar de qué tipo es su relación laboral.

En esta situación se encuentra el 35,6% de los ocupados en ayuda familiar, donde muchos de ellos se encuentran en un limbo jurídico, no beneficiándose de los derechos laborales y sociales básicos (prestación por desempleo, cotizaciones para la jubilación, etc.). Junto a ello, este tipo de actividad afecta mucho a los más jóvenes (el 77% de los de 16 a 19 años y el 39% de 20 a 24), con lo que esto supone de desatención de la educación y formación.

Contemplando como telón de fondo todo lo dicho anteriormente, vamos a entrar ahora en el análisis de detalle de todo lo referente a la situación ocupacional de la población gitana de Castilla y León. Y lo haremos estructurando la información obtenida en la encuesta, sobre este particular, en los cinco apartados siguientes:

- 5.1. Sexo y edad de la población ocupada
- 5.2. Empleo, actividad del establecimiento y situación profesional
- 5.3. Contratos de trabajo o relación laboral
- 5.4. Tipo de jornada y horas de trabajo
- 5.5. Estudios y formación laboral

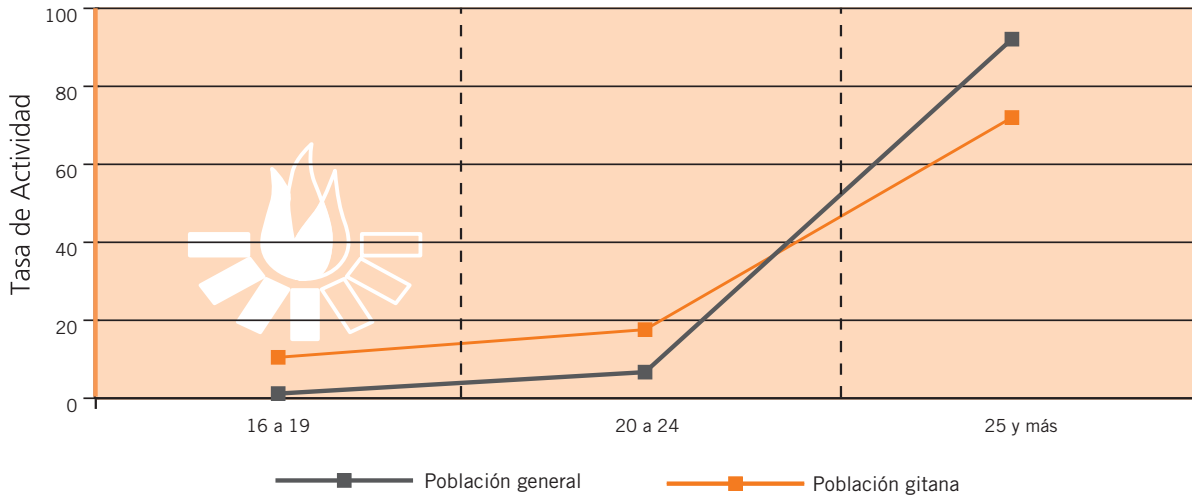
5.1. Sexo y edad de la población ocupada

Previamente al análisis de los datos referidos a los empleos de la población gitana (tipo de ocupación, situación profesional, etc.) vamos a exponer algo sobre el perfil de este colectivo en Castilla y León, y en especial a lo relativo a la edad.

El **56,1%** de los ocupados/as gitanos/as de 16 y más años son varones por un **43,9%** que son mujeres. Estas proporciones son parecidas entre la población general de Castilla y León en la que el 60,6% son varones y el 39,4% mujeres; aunque en la población gitana la distribución sea más favorable a las mujeres con 4,5 puntos más que en la población general y 4,0 para los varones.

Sin embargo, por edad sí se observan diferencias realmente significativas. Veamos a tal efecto el gráfico 5.2 siguiente:

Gráfico 5.2. Proporción de ocupados según la edad (en %)



Según los datos del gráfico vemos que, mientras que el 9% de los ocupados de la población general de Castilla y León tienen menos de 25 años, en la población gitana alcanza un 28,1%. Por el contrario los de 25 y más años son el 92,1% en la población general, mientras que en la población gitana se reduce a un 72,0%. Es decir **la población gitana castellano y leonesa ocupada, frente al conjunto de los ocupados de la región, es más joven y se incorpora al mercado de trabajo a edades más tempranas**; de ahí que entre los menores de 25 años gitanos ocupados haya una diferencia de 19 puntos porcentuales de más en relación al conjunto de los castellano y leoneses ocupados de la misma edad.

Este desfase también se observó en la población gitana del conjunto de España, en la que los de menos de 25 años eran un 28,5%, por tan sólo un 9,7% en el mismo grupo de edad en la población general española. La diferencia es de 18,8 puntos porcentuales, situación igualada a la que hemos visto en Castilla y León.

En esta diferencia subyace un doble fenómeno problemático; por una parte, la **mayor necesidad de tener unos ingresos económicos**, como una de las causas de la precocidad en trabajar; y por otra, como consecuencia, una **menor dedicación a la educación y la formación** de los jóvenes gitanos/as, con la secuela derivada de una menor capacitación para obtener mejores empleos en el futuro.

5. La población gitana ocupada

5.2. Empleo, actividad del establecimiento y situación profesional

Las ocupaciones

Si ordenamos de mayor a menor proporción el conjunto de ocupaciones manifestadas por la población gitana de Castilla y León, podemos ver la tabla siguiente:

Tabla 5.2. Las ocupaciones de la población gitana, (en %)

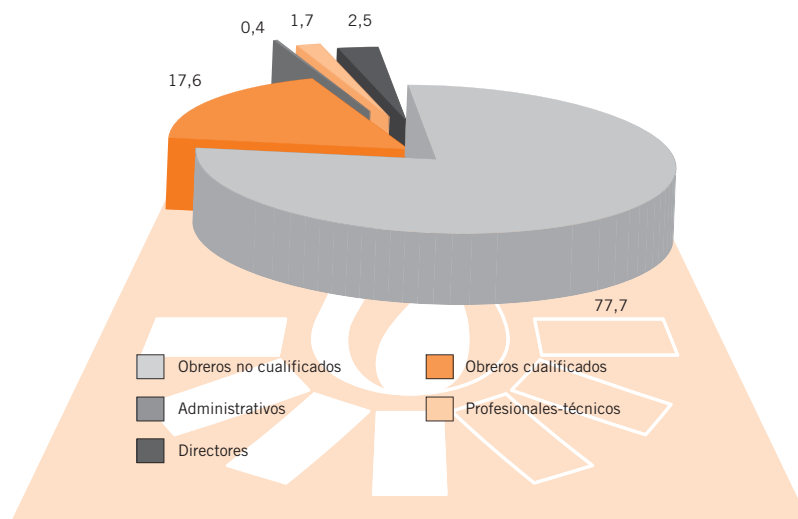
| | % |
|--|--------------|
| Trabajador no cualificado de servicios | 67,8 |
| Peones | 10,6 |
| Dependientes de comercios y similares | 5,5 |
| Trabajadores cualificados construcción | 4,7 |
| Trabajadores restauración y servicios personales | 3,8 |
| Trabajadores cualificados agricultura y pesca | 1,7 |
| Gerente sin asalariados | 1,7 |
| Técnicos y profesionales de apoyo | 1,7 |
| Trabajadores cualificados de la industria | 0,8 |
| Conductores y operarios de maquinaria móvil | 0,8 |
| Empleados administrativos | 0,4 |
| Operarios en industria de maquinaria fija | 0,4 |
| Total | 100,0 |

Según estos datos vemos que siete de cada diez ocupados son trabajadores no cualificados en los servicios. Los siguientes grupos más presentes serían los peones, los dependientes de comercio y similares, y los trabajadores cualificados de la construcción. Estas ocupaciones acumulan el 88,6% del total. El 11,4% restante está ya disperso entre otros ocho tipos de ocupaciones.

Si agrupamos ahora estos doce grupos de ocupaciones en cinco grandes grupos, según nivel profesional, podemos ver el gráfico siguiente:



Gráfico 5.3. Grandes grupos o niveles profesionales (en %)



Como puede verse, en la población gitana ocupada predomina muy claramente un perfil profesional bajo y medio-bajo, pues un 77,7% son obreros no cualificados y el 17,6% obreros cualificados. Tan sólo, el 4,7% restante alcanzaron ocupaciones directivas, profesionales-técnicas o administrativas.

El perfil principal de cada uno de estos cinco grandes grupos o niveles ocupacionales serían los que presentamos a continuación. En este apartado, cabe señalar que estamos trabajando con una base muestral reducida, con lo cual los resultados obtenidos deben manipularse con la precaución correspondiente.

Directores (2,5%)

En este nivel predominan los varones, los de entre 30 y 44 años, en las poblaciones hasta 10.000 habitantes y los que no tienen estudios en el 83% de los casos.

Profesionales y técnicos (1,7%)

En este nivel predominan las mujeres (75%), las de 45 a 54 años en poblaciones de 100.001 a 250.000 habitantes, las de primarios incompletos (50%).

Administrativos (0,4%)

Aquí de los entrevistados, son todas mujeres de 30 a 44 años, en poblaciones hasta 10.000 habitantes, y analfabetos funcionales.

Obreros cualificados (17,6%)

En este nivel hay cierto equilibrio entre varones (56,3%) y mujeres (43,7%); están algo más presentes los 30 a 44 años (45,8%); los de poblaciones de más de 100.001 a 250.000 habitantes (41,7%); así como los de estudios primarios incompletos (54,2%).

Obreros no cualificados (77,7%)

Y en este último grupo o nivel hay también cierto equilibrio entre varones (57,4%) y mujeres (42,6%), los de 30 a 44 años (50%), en poblaciones de 250.000 habitantes (35,6%) y más, y los primarios incompletos (52,7%).



5. La población gitana ocupada

De estos cinco grupos, resaltan principalmente dos (obreros cualificados y no cualificados) por el peso que tienen sobre el conjunto de los ocupados gitanos de Castilla y León. Para los otros grupos profesionales, la escasez de representatividad hace que no haya correspondencia lineal con alguna variable de la explotación estadística.

En el caso de los obreros no cualificados que representan el 78% de los ocupados, sí podemos destacar las variables más relevantes de significatividad estadística, que son las de género, estudio, edad y en menor medida la de tamaño de hábitat.

La variable educativa es, pues, la más determinante para obtener un mejor nivel ocupacional, de modo que se observa una clara correlación entre los niveles de estudios y el nivel ocupacional. Lo cual confirma lo que apuntamos en el apartado anterior en otros capítulos de este informe, cuando decíamos que al trabajar más pronto y tener una menor dedicación a los estudios y formación los jóvenes gitanos/as les colocará en desventaja, respecto al conjunto de la población de Castilla y León, en cuanto a su futuro profesional.

La actividad del establecimiento donde trabajan

En lo que se refiere a la actividad del establecimiento donde trabajan hemos obtenido trece clases o tipos de actividades, que ordenadas de mayor a menor proporción se recogen en la tabla siguiente:

Tabla 5.3. Actividades del establecimiento en que trabajan (en %)

| | % |
|--|--------------|
| Comercio, reparación de vehículos de motor y otros artículos | 66,5 |
| Construcción | 11,2 |
| Actividades inmob. y de alquiler; servicios empresariales | 5,6 |
| Hostelería | 3,4 |
| Agricultura, ganadería, caza y selvicultura | 2,6 |
| Administración pública, defensa y seguridad social | 2,1 |
| Actividades sanitarias y veterinarias; servicios sociales | 2,1 |
| Transporte, almacenamiento y comunicaciones | 1,7 |
| Actividades de los hogares | 1,7 |
| Industria de la alimentación, bebidas y tabaco | 1,3 |
| Educación | 0,9 |
| Otras actividades sociales y de servicios prestados a la comunidad | 0,9 |
| Total | 100,0 |

Del total de estos 12 grandes tipos de establecimientos hay cuatro actividades que acumulan el **86,7%** de los empleos de la población gitana de Castilla y León; y de ellas las dos más importantes son el comercio y reparación (66,5%) y la construcción (11,2%), seguidas de las actividades inmobiliarias y servicios empresariales (5,6%) y la hostelería (3,4%). Las ocho clases de actividades restantes suponen en total tan sólo el 13,3%.

Si agrupamos ahora estos tipos de actividades según su pertenencia a los cuatro sectores productivos, y lo comparamos con la población general de Castilla y León obtenemos la tabla siguiente:

EL EMPLEO EN LA POBLACIÓN GITANA DE CASTILLA Y LEÓN



Tabla 5.4. Distribución de los ocupados para el conjunto de la población y la población gitana, por sectores productivos y género (%)

| Sectores | Población ocupada | | | | | | Diferencias totales (B - A) |
|-------------------|--------------------------|--------------|--------------|------------------------|--------------|--------------|-----------------------------|
| | Conjunto Castilla y León | | | Gitana Castilla y León | | | |
| | Total (A) | Hombres | Mujeres | Total (B) | Hombres | Mujeres | |
| Agricultura-pesca | 7,3 | 9,5 | 3,9 | 2,6 | 3,8 | 1,0 | -4,7 |
| Industria | 17,9 | 23,2 | 9,7 | 1,3 | 1,5 | 1,0 | -16,6 |
| Construcción | 12,4 | 19,2 | 2,0 | 11,2 | 19,5 | 0,0 | -1,3 |
| Servicios | 62,4 | 48,1 | 84,4 | 85,0 | 75,2 | 98,0 | 22,6 |
| Total | 100,0 | 100,0 | 100,0 | 100,0 | 100,0 | 100,0 | |

Fuentes: EPA. 2º trimestre 2007 y FSG-EDIS a la población gitana

La estructura sectorial de la población gitana ocupada cuenta con 22,6 puntos porcentuales más en el sector de los servicios que en la población general, especialmente por la mujer gitana cuya incidencia es mayoritaria en este sector; cabe destacar que las mujeres gitanas son esencialmente presentes en este sector productivo. En sentido contrario vemos que en los demás sectores, la población gitana está menos presente que la población general castellano-leonesa; en la agricultura (-4,7), en la construcción (-1,3) y en la industria (-16,6).

Estos datos de los gitanos de Castilla y León presentan sensibles diferencias al compararlos con el conjunto de gitanos del país. En el estudio nacional los gitanos presentaron un diferencial en positivo en el sector agrícola (+3,6).

Un dato también importante es la relación existente en el sector de actividad y el tipo de ocupación en la población gitana. Veamos a tal efecto la tabla siguiente:

Tabla 5.5. Ocupados gitanos por sectores productivos según la situación profesional (%)

| Tipo de ocupación S. actividad | Empleador y autónomo | Miembro cooperativa | Colaboración en empresa familiar | Asalariado sector Público | Asalariado sector Privado | Total |
|--------------------------------|----------------------|---------------------|----------------------------------|---------------------------|---------------------------|--------------|
| Agricultura y Pesca | 0,0 | 2,6 | 4,7 | 0,0 | 1,7 | 2,6 |
| Industria | 0,0 | 0,0 | 0,0 | 0,0 | 5,1 | 1,3 |
| Construcción | 0,0 | 0,0 | 1,2 | 0,0 | 39,0 | 10,4 |
| Servicios | 100,0 | 97,4 | 94,2 | 100,0 | 54,2 | 85,7 |
| Total | 100,0 | 100,0 | 100,0 | 100,0 | 100,0 | 100,0 |

Según estos datos vemos que, en relación al total, **las diferentes situaciones profesionales son prevalentes en el sector servicios**. En el caso de quienes colaboran en la empresa familiar, también hay una prevalencia en el sector industrial. Entre los que desarrollan su actividad como asalariados en empresas privadas, son destacables las proporciones alcanzadas en el sector de la construcción (39%).

5. La población gitana ocupada

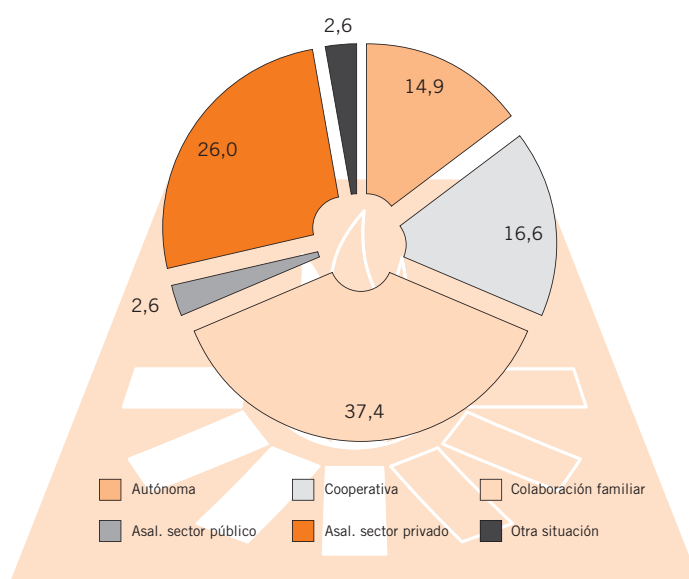
La situación profesional de los ocupados

En la introducción ya hemos dicho que el 27,9% de la población gitana es asalariada por cuenta ajena, predominando la temporalidad (20,9%) sobre el trabajo fijo (7,0%) con una clara desventaja respecto a la población general, en la que la temporalidad es de un 21,3% por un 56,5% de fijos.

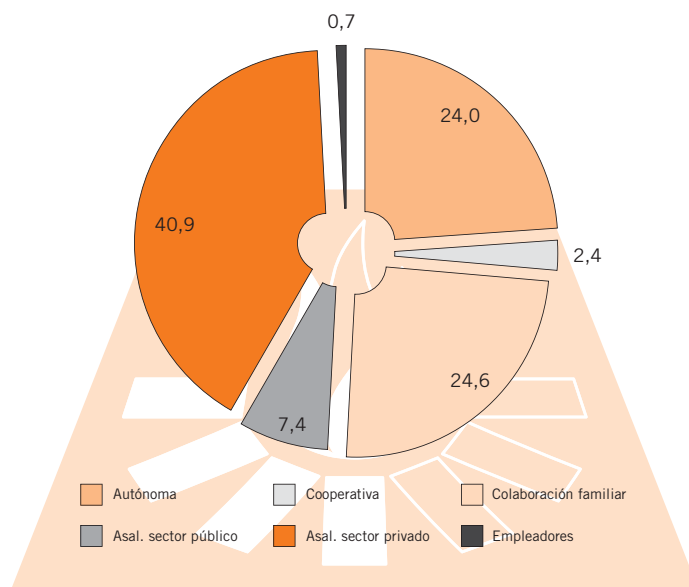
Por otra parte, también vimos que el 70% de los ocupados gitanos trabajan por cuenta propia (autónomos, cooperativas, ayuda familiar...), con lo que ello conllevaba también de paro encubierto y precariedad. Descomponiendo estos dos grandes colectivos en sus datos específicos podemos ver la siguiente distribución profesional.

Gráfico 5.4. Situaciones profesionales de la población ocupada gitana

A) Castilla y León



B) España





Los datos del gráfico difieren bastante con las proporciones obtenidas para la totalidad de gitanos del estado español; las diferencias más reseñables son que entre los gitanos de Castilla y León los asalariados del sector privado suponen alguno menos (-14,9 puntos), y los Autónomos (-9,1 puntos). Se ocupan en mayor medida que el conjunto de los gitanos en cooperativa (+14,2 puntos) y colaboración familiar (+12,8 puntos).

Intuyendo la precariedad potencial del grupo de trabajadores que desarrollan su actividad en el negocio familiar ya anticipamos en la introducción dos datos importantes: uno era que un 76% de los más jóvenes (16 a 19 años) y un 39% de los de 20 a 24 estaban en este grupo. El otro era que el 35,6% de este colectivo se encontraba al borde de una situación laboral no reglada, con el riesgo incubierto de beneficiarse de los derechos laborales y sociales básicos (prestación por desempleo, cotizaciones para la jubilación, etc.). Otro dato que podemos añadir ahora es que **solamente el 36,7% de los de dicho grupo de colaboración en actividad familiar realiza una jornada completa de trabajo.**

Sin duda **nos encontramos con un colectivo de trabajadores de "muy poca ocupación"**. Más allá de los criterios estrictos de la EPA se podrían situar en **paro encubierto o en un claro subempleo**. Por último podemos ver que 59,3% dicen tener un contrato de trabajo, de los cuales la inmensa mayoría lo tiene fijo, sin embargo más de la mitad discontinuo. Sin embargo, destaca el 18% que tienen sólo una relación de empleo verbal o desconoce su estatus laboral. El 3,3% restante podrían considerarse autónomos.

En lo relativo a los perfiles de las distintas situaciones profesionales hay que señalar que los varones sobresalen principalmente en asalariados del sector público, autónomos y miembros de cooperativas y, mientras que las mujeres lo hacen en colaboración actividad familiar.

Y según la edad vemos que los autónomos, miembros de cooperativas y asalariados de los sectores públicos y privados destacan en los 30 años a 44 años. En la colaboración familiar, están el grupo más joven de 16 a 19 años y el de 30 a 44 años.

Por último, a quienes han contestado que colaboran en la actividad familiar, se les ha preguntado con quién o quiénes de su familia trabajan y qué frecuencia. Más de un tercio dice con su padre, casi otro tercio con su madre y un 18% con su hermano/a. Más de un tercio sitúa esta colaboración entorno a 4-6 días por semana, algo menos de un tercio que trabajan todos los días y otro tercio que lo hace de 1 a 3 días de la semana.



5. La población gitana ocupada

5.3. Contratos de trabajo o relación laboral

Junto a lo datos que hemos expuesto hasta el momento, es interesante conocer el tipo de contratación y relación laboral que mantienen los ocupados gitanos de la comunidad. Veámoslo en la siguiente tabla:

Tabla 5.6. Tipos de contratos laborales entre la población gitana ocupada

| Tipos de contratos | % |
|--|--------------|
| 1. Indefinidos: | |
| Permanente | 23,7 |
| Fijo discontinuo | 19,5 |
| 2. Temporales: | |
| De aprendizaje, formación o práctica | 2,1 |
| Estacional o de temporada | 1,3 |
| Cubre un periodo de prueba | 0,8 |
| Cubre ausencia de otro trabajador | 1,7 |
| De obra o servicio | 14,4 |
| Verbal | 5,5 |
| De otro tipo | 7,6 |
| 3. No sabe que tipo de contrato | |
| Autónomos | 17,8 |
| Total | 100,0 |

Si hacemos base cien con los que sí se incluyen en un contrato o relación laboral podemos resumir los datos de la tabla anterior en tres grupos básicos.

| | |
|-----------------------------------|--------------|
| Fijos: permanentes o discontinuos | 52,6 |
| Temporales | 24,7 |
| Verbales, otros y no lo sabe | 22,7 |
| Total | 100,0 |

Según estos datos vemos que, de los ocupados que indican algún tipo de relación laboral, la mitad (52,6%) tiene un contrato fijo, bien sea permanente o discontinuo. **Un cuarto (24,7%) tiene un contrato temporal, y por último casi otro cuarto (22,7%) sólo lo tienen verbal o simplemente no lo tienen.**

Dentro de los que tienen un contrato indefinido, vemos que predominan sensiblemente los que lo tienen permanente con respecto a los que lo tienen discontinuo (-4,2 puntos). No obstante, cabe señalar que dentro de los temporales la inmensa mayoría son de obra o servicio.

En conjunto **estos datos nos indican una realidad laboral de elevada precariedad**, con una tasa de temporalidad¹ en torno al 71%, la misma observada en 2006 en el conjunto de la población gitana en España. Para hacernos una idea de esta situación de precariedad hay que tener en cuenta que **la tasa de temporalidad para la población general de toda España se situaba a 2º trimestre 2007 en el 31,8% (en el caso de Castilla y León era aún inferior con el 27,4%).**

Globalmente esta precariedad laboral es muy similar entre hombres y mujeres, pero acercándonos observamos importantes diferencias; principalmente, es más alta la proporción de relación de empleo

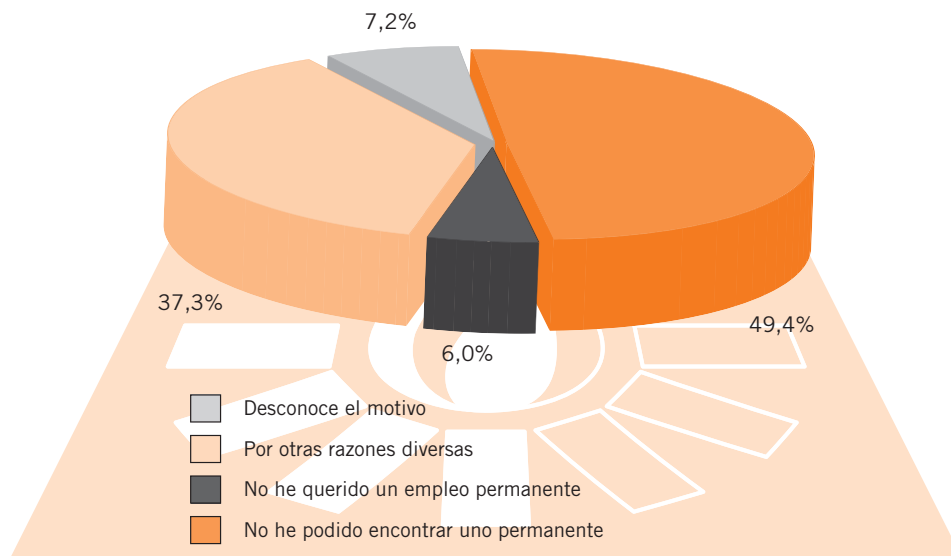
¹ Véase el glosario terminológico

verbal con un 84,6% de las mujeres, y para obra y servicio con el 70,6% de los varones. También lo es en los más jóvenes (16-19 y 20-24), ambos con un porcentaje de verbales de un 23,1%, y los entre 30 y 44 años en el 46,2% de los casos. Y lo mismo ocurre con los sin estudios con un 76,9%.

En lo que se refiere al motivo por el que tienen un contrato o relación temporal los resultados obtenidos son los siguientes:



Gráfico 5.5. Motivos por los que tienen un contrato o relación laboral temporal



Como puede verse en el gráfico casi la mitad (49,4%) sencillamente no han podido encontrar un empleo permanente. Por sexo, predominan los hombres con el 57,1% contra el 42,9% de las mujeres; por edad destacan los 30 a 44 años con el 57,1%, y por nivel educativo los primarios incompletos (57,1%). Una vez más se confirma la desventaja ante el empleo de los de bajo nivel educativo.

5.4. Tipo de jornada y horas de trabajo de los ocupados

Tipo de jornada

Menos de la mitad de la población gitana ocupada (el 48%) realiza una jornada laboral completa, mientras que el restante 52% lo hace sólo de modo parcial o incompleto. Estas proporciones son parecidas a las observadas a nivel nacional en la población gitana española: 58% completa y 42% incompleta. Para hacernos una idea de la alta precariedad de la población gitana hay que tener en cuenta que en el conjunto de la población española la jornada completa llega a un 88% de los trabajadores, mientras la incompleta es tan sólo un 12%

5. La población gitana ocupada

La jornada es completa, según el tipo de contrato o relación laboral, en la proporción de casos que recogemos a continuación:

| Tipo de contrato | % |
|--|-------|
| Indefinido | |
| Permanente | 25,0 |
| Discontinuo | 82,6 |
| Temporal | |
| Aprendizaje, formación o practica | 100,0 |
| Estacional o de temporada | 33,3 |
| Cubre un periodo de prueba | 50,0 |
| Cubre ausencia total o parcial de otro trab. | 50,0 |
| Para obra o servicio determinado | 76,5 |
| Verbal no incluido anteriormente | 16,7 |
| De otro tipo | 12,5 |

Como puede verse las relaciones laborales verbales, estacional y fijo permanente son las modalidades de mayor precariedad en lo que a la jornada se refiere. Y en lo que respecta al tipo de actividad las proporciones de jornada completa serían en % las siguientes:

| | |
|--|-------|
| Autónomo | 42,9 |
| Miembro de cooperativa | 43,6 |
| Colabora en actividad económica de unidad familiar | 37,2 |
| Asalariado sector público | 100,0 |
| Asalariado sector privado | 65,6 |

Según estos datos la mayor precariedad en la jornada laboral se da especialmente entre los autónomos y los que colaboran en la actividad familiar. Las diferencias observadas y comentadas anteriormente en ambas variables son estadísticamente muy significativas. Y aún lo es más desde la perspectiva de género, con una jornada completa en los hombres del 58,0% por un 32,7% en las mujeres. Y lo mismo ocurre con la edad: la jornada completa se da al 59,1% de los de 20-24 años y al 52,4% de los de 45-54 años. También hay que mencionar el nivel educativo entre los que no tienen estudios con el 46,5% y 49,3% los de primario completo.

Tomando ahora como base cien a los que realizan una jornada incompleta las razones de la misma serían las siguientes:

Tabla 5.7. Razones de la jornada parcial (%)

| | |
|--|--------------|
| • Obligaciones familiares | 6,6 |
| • No encontrar trabajo de jornada completa | 11,5 |
| • No querer trabajo de jornada completa | 2,5 |
| • Tipo de actividad que desarrolla | 72,2 |
| • Otras razones | 7,4 |
| Total | 100,0 |



El tipo de actividad desarrollada (72%) es la principal razón por no poder realizar jornada completa, seguida del no poder encontrar un trabajo de jornada completa (12%), ambas son las razones laborales forzosas. El 16% restante acoge razones más personales o familiares. Estas proporciones son en esencia similares a las observadas para el conjunto de la población gitana española (65% y 35%, respectivamente), pero las laborales forzosas son mayores que en el conjunto de la población laboral ocupada española, que no superó el 56%.

Horas que trabajan

En lo que se refiere a las horas dedicadas al trabajo a la semana por la población gitana de Castilla y León podemos ver la tabla siguiente:

Tabla 5.8. Horas trabajadas por los ocupados/as gitanos/as de Castilla y León, según el género en %

| Horas semana | Hombres | Mujeres | Total |
|--------------------|---------|---------|-------|
| Menos de 10 | 2,3 | 15,4 | 8,0 |
| De 11 a 20 | 9,8 | 27,9 | 17,7 |
| De 21 a 30 | 33,8 | 27,9 | 31,2 |
| De 31 a 40 | 36,1 | 23,1 | 30,4 |
| Más de 40 | 18,0 | 5,8 | 12,7 |
| Total | 100,0 | 100,0 | 100,0 |
| Media horas semana | 34,31 | 24,61 | 30,05 |

Si tomamos como jornada más común entre los españoles la de cinco días (lunes a viernes), con un horario de ocho horas diarias, tendríamos una media semanal de 40 horas. Pues bien los datos de la población gitana, según la tabla anterior, serían los siguientes en media de horas semanales y diarias.

| | Media hombres | Media mujeres | Media general |
|--------|---------------|---------------|---------------|
| Semana | 34,31 | 24,61 | 30,05 |
| Diaria | 6,86 | 4,92 | 6,01 |

En conclusión, de ambas clases de datos vemos que un **56,9%** (45,9 en hombres y 71,2 en mujeres) trabajan menos de 30 horas a la semana. Un **30,4%** (36,1 en los hombres y 23,1 en las mujeres) lo hacen entre 31 y 40 horas. Y tan sólo un **12,7%** (18,0 en hombres y 5,8 en mujeres) superarían las 40 horas semanales. La media general de horas semanales, 30,1, es inferior a la observada en el colectivo gitano nacional, que se cuantifica en 33 horas. En las distintas variables de clasificación podemos ver que, en media semanal de horas, los que más y los que menos horas trabajan son los siguientes:

Los que más:

Los hombres (34,31 horas); los que trabajan a jornada completa (37,80); y los analfabetos (32,57).

Los que menos:

Las mujeres (24,61 horas); los que hacen una jornada incompleta por obligaciones familiares (15,88); los primarios incompletos (28,93); y los que colaboran en una actividad familiar (25,92).

5. La población gitana ocupada

Las horas que desearían trabajar

Dado el menor número de horas trabajadas en relación al conjunto de la población, se les preguntó si desearían trabajar más horas. El resultado obtenido fue el siguiente:

| | |
|-----------------|------|
| Sí, más horas | 51,9 |
| No, igual | 47,7 |
| No, menos horas | 0,4 |

Según esto vemos que un 47,7% no quisieran trabajar más horas, mientras un **51,9%** sí desearían hacerlo. Obviamente esto último está condicionado por las horas que trabajan actualmente, de modo que de los que trabajan menos de diez horas el 86,7% quisieran trabajar más, así como el 68,0% de los de 11 a 20 horas y el 67,1% de los de 21 a 30.

En el resto de las variables, los de 20 a 24 años 56,8%, los de tiempo parcial por no encontrar un trabajo en jornada completa (92,9%), los de contrato fijo discontinuo 79,2%, un contrato verbal 69,2%. En cuanto a género no hay diferencia reseñable, más de la mitad de los varones y mujeres quisieran trabajar más.

Haciendo base cien en los que sí desearían trabajar más horas, las razones que aducen para ello serían las siguientes:

Tabla 5.9. ¿Por qué razón quieren trabajar más horas aquellos/as ocupados/as que así lo desean?, según sexo (%)

| Razones | Hombres | Mujeres | Total |
|--|--------------|--------------|--------------|
| Porque quieren un empleo diferente | 55,7 | 67,9 | 61,0 |
| Quieren un empleo adicional | 14,3 | 11,3 | 13,0 |
| Quieren ampliar su horario en el empleo actual | 12,9 | 7,5 | 10,6 |
| Cualquiera de las opciones anteriores | 17,1 | 13,2 | 15,4 |
| Total | 100,0 | 100,0 | 100,0 |

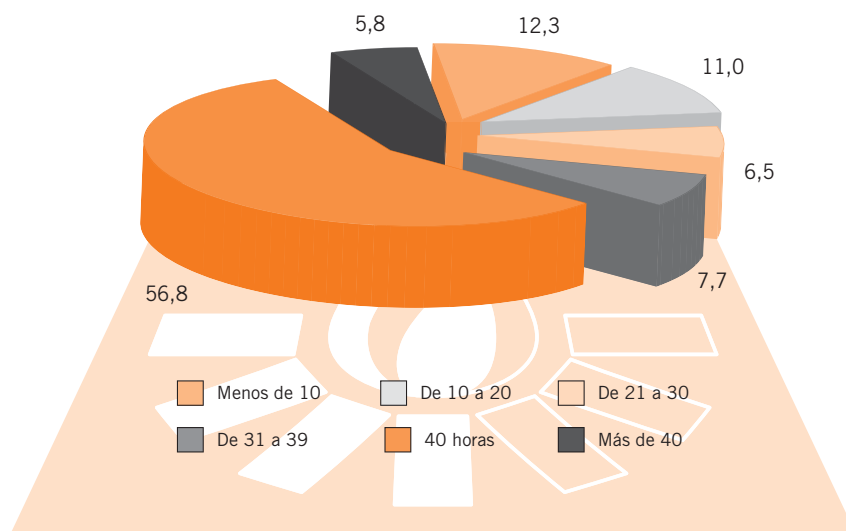
En estos datos se aprecia claramente que querrían trabajar más horas, pero en un empleo diferente, como razón principal. A esta respuesta le seguiría el tener un empleo adicional, y en tercer lugar la ampliación de su horario en el empleo actual. Aunque hay algunas diferencias porcentuales entre hombres y mujeres, en ambos casos se sigue la línea general.

Y como última cuestión sobre este tema se les preguntó cuántas horas desearían trabajar a la semana. Anteriormente hemos dicho que la media de horas que trabajaban actualmente era de 30,1 horas. Pues bien, la media de horas que desearían trabajar ha resultado ser de **36,8** horas semanales, es decir casi 7 horas más que las actuales.

La distribución por tramos ha sido la que se recoge en el gráfico siguiente:



Gráfico 5.6. Horas que quisieran trabajar, (en %)



Si comparamos ahora las horas que trabajan con las que quisieran trabajar obtenemos la tabla siguiente:

Tabla 5.10. Las horas que trabajan y las que quisieran trabajar (%)

| Horas | Trabajan actualmente | Desearían trabajar | Diferencias |
|--------------|----------------------|--------------------|--------------|
| Menos de 10 | 6,3 | 12,3 | 6,0 |
| De 10 a 20 | 19,7 | 11,0 | -8,8 |
| De 21 a 30 | 31,1 | 6,5 | -24,6 |
| De 31 a 39 | 14,7 | 7,7 | -7,0 |
| 40 horas | 15,5 | 56,8 | 41,2 |
| Más de 40 | 12,6 | 5,8 | -6,8 |
| Total | 100,0 | 100,0 | 100,0 |

Según estos datos vemos en primer lugar que el **70,3%** desearían trabajar más de 30 horas semanales, pero en esta situación están actualmente un 42,8%. Un 57,1% trabajan actualmente menos de 30 horas y en esta situación querían estar tan sólo un **29,7%**. **La tendencia mayoritaria se dirige hacia una jornada laboral estándar y normalizada de en torno a las 40 horas semanales.**

5.5. Estudios y formación laboral

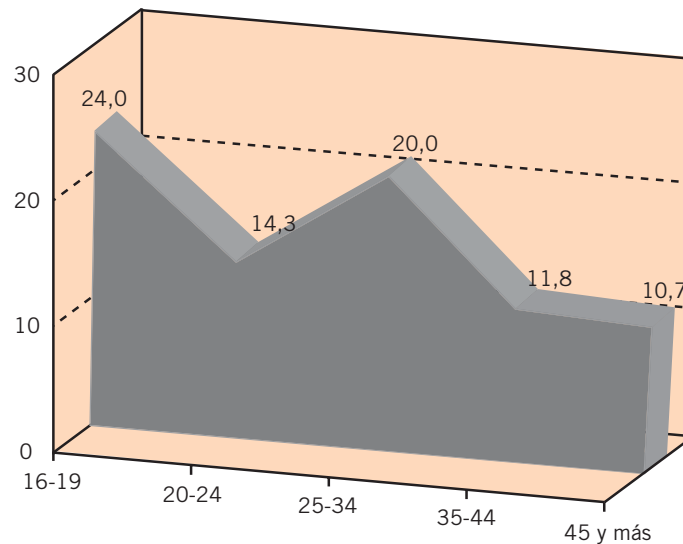
Finalmente, se preguntó por los estudios o formación realizados en los últimos seis meses, el tipo de estudios y materias cursadas, así como los principales objetivos de los cursos seguidos.

Respecto a la primera cuestión tan sólo un **16%** de la población gitana ocupada de Castilla y León ha seguido algún tipo de estudios de formación en los últimos seis meses. Este porcentaje es superior al observado en el conjunto de la población gitana española, en la que un 15% lo habían hecho.

Por género vemos que los hombres lo hicieron en un 12,9%, siendo superados por las mujeres con un 20,6%. También esta diferencia se observa a nivel nacional. Según la edad la proporción de los que realizaron estos estudios serían los siguientes:

5. La población gitana ocupada

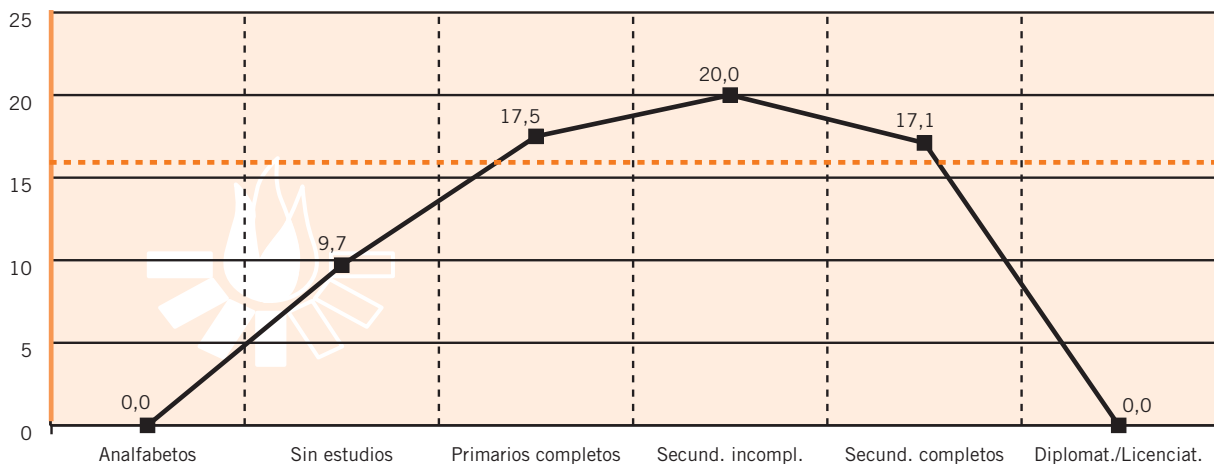
Gráfico 5.7. Realización de estudios en los últimos seis meses, según la edad, en % (media total: 16,0%)



Como puede observarse en el gráfico un importante ascenso en la realización de estudios entre los 16 y los 34 años de edad, alcanzando el máximo entre los 16 y 19 años, con un 24%. En el siguiente grupo decae fuertemente hasta alcanzar el 10,7% entre los 45 y más años.

En el siguiente gráfico contemplamos la variable del nivel educativo que presenta una correlación bastante clara.

Gráfico 5.8. Realizaron estudios en los últimos seis meses, según el nivel educativo, en % (media total: 16,0%)



EL EMPLEO EN LA POBLACIÓN GITANA DE CASTILLA Y LEÓN



En el gráfico anterior podemos ver la proporción de ocupados que han realizado formación en los últimos seis meses, según los diferentes niveles de estudios. Así, son los que cuenta con estudios secundarios incompletos los que en mayor medida han participado en formación, o así lo ha afirmado el 20% de este colectivo. Junto a ello, destacamos que el 15% de los analfabetos (sean absolutos o funcionales) han realizado este tipo de formación, que junto al 18% de los que cuentan con estudios primarios o superiores, marca un diferencial de 3 puntos, incitando a pensar que el mayor nivel de estudios incide en la realización de cursos de formación.

Haciendo ahora base cien en el grupo de los que siguieron algún tipo de formación, podemos ver de qué tipo eran.

Tabla 5.11. Tipo de estudios que realizan los ocupados/as que hicieron algún curso en los últimos seis meses, en %

| | |
|--------------------------|--------------|
| Formación ocupacional | 71,1 |
| Enseñanza reglada básica | 5,3 |
| Otros | 23,7 |
| Total | 100,0 |

La modalidad principal son los cursos de Formación Ocupacional con un **71,1%**. En las mujeres se eleva a un 72,7%, a un 71,4% en los primarios incompletos y también en las poblaciones entre 25.001 a 50.000 habitantes y de más de 250.000 habitantes. Por edad la inmensa mayoría de los de 16 a 24 años.

Por otra parte, la Enseñanza Reglada representa el 5,3% de los cursos realizados en los últimos seis meses. Asimismo, la variable "otros" destaca con el 23,7% restante.

El sector o materia educativa a que corresponden estos cursos son los siguientes:

Tabla 5.12. Sector en el que se encuadran las materias cursadas por los gitanos ocupados que realiza los cursos

| | % |
|---|--------------|
| De la Enseñanza en general | 20,0 |
| <hr style="border-top: 1px dashed black;"/> | |
| De Formación Profesional | |
| Construcción | 20,0 |
| Comercio | 5,7 |
| Acción social | 14,3 |
| Otros | 40,0 |
| Total | 100,0 |

El **20%** hacen cursos de la enseñanza general, y el **40%** Formación Profesional, de los cuales un 20% estudian materias relacionadas con la construcción y un 14% Acción Social. El 40% restante corresponde a otros sectores de los principales enunciados a los entrevistados.

Por género los hombres destacan en cursos sobre construcción (29,4%) y otro tipo (29,4%), mientras las mujeres lo hacen en acción social (20,0%) y enseñanza en general (15,0%). Según la edad los de 16 a 19 sobresalen en construcción (28,6%), los de 25 a 29 años en acción social (33,3%), y los de 45 a 54 años en enseñanza general (50%).

5. La población gitana ocupada

Estos estudios se hacen mayoritariamente mediante cursos **presenciales**, con un 56,1% del total. En el 43,9% restante se hacen del siguiente modo: un 2,4% en prácticas en las empresas, el 26,8% con sistemas mixtos; también un 4,9% que lo hacen en autoaprendizaje y el 9,8% de otra forma. Los cursos presenciales tienen más peso en los estudios de enseñanza general (25%), y otros cursos (50%), y los cursos mixtos también en construcción en el 54,5% de los casos.

Los principales objetivos -a juicio de los consultados- de la enseñanza recibida en los cursos son estos:

Tabla 5.13. Principales objetivos de los cursos seguidos

| | % |
|---|--------------|
| Proporcionar una preparación profesional inicial | 43,6 |
| Enseñanza recibida en marco de medidas de fomento de empleo | 12,8 |
| FP continua para: | |
| Actualización de conocimientos | 12,8 |
| Cambio en ocupación | 5,1 |
| Por interés personal | 20,5 |
| Otros objetivos | 5,1 |
| Total | 100,0 |

El objetivo más importante es el de proporcionar una preparación profesional inicial con un 43,6% del total, al que sigue el interés personal con el 20,5%. En tercera posición el fomento del empleo y la actualización de conocimientos, ambos con el 12,8%.

La actualización de conocimientos y el fomento de empleo son del máximo interés para los que parten de un nivel educativo muy bajo, el 80% de los sin estudios. Para el nivel educativo medio bajo (primer grado) los objetivos principales serían el interés personal y la preparación para cambio de ocupación.