



# 4

## La población activa

## 4. La población activa

Después de la exposición hecha en el capítulo anterior, donde se han comentado todas las grandes cifras sobre ocupación y empleo de la población gitana, a partir de éste se irán analizando parcialmente los diversos colectivos (activos, ocupados, etc.) mediante la correlación de diversas variables que nos aportarán seguro líneas explicativas a la peculiar estructura laboral de los gitanos.

### 4.1. La población activa gitana. Datos globales

Partiendo de los datos demográficos estimados sobre población gitana en Castilla y León (ver Metodología y capítulo 2 de este Informe) podemos construir el siguiente cuadro como punto de partida.

<b>Población Gitana en Castilla y León</b> (Total estimado)	34.436 personas (± 7.880 familias o unidades familiares)
--	---

De ellos son, de manera aproximada:

Hombres:	17.080	Hay más mujeres que hombres
Mujeres:	17.356	

Que se distribuyen por edad así:

Con menos de 16 años (menores):	31,5%	(± 10.854 menores)
16-64 años (en edad laboral):	65,4%	(± 22.521 personas)
65 y más (edad de jubilación):	3,1%	(± 1.068 personas)
Con 16 años o más:	68,5%	(± 23.582 personas y de ellos unos 11.178 son hombres 12.404 son mujeres. En este segmento ya hay más mujeres que hombres)

Aplicando estrictamente los criterios y definiciones expuestos en el anterior apartado hay que decir que es "**población económicamente activa** los que con 16 o más, trabajan de forma remunerada o buscan activamente trabajo si están en paro"<sup>1</sup>, es decir trabajadores más parados en busca activa de empleo.

Por los datos de nuestra encuesta, hay señalar que el 95,5% de la población en edad de trabajar (16 y más años) tiene entre 16 y 64 años, representando un 4,5% a la población gitana con 65 y más años de edad. De esta manera estimamos a un total de 22.500 personas las que tienen entre los 16y 64 años, es decir el 65,4% del total de la población gitana de todas las edades.

La **tasa de actividad** (ocupados más parados que buscan empleo, sobre total población de 16 años y más) es pues del 72,8%, 19,4 puntos más alta que la de la población global de Castilla y León, que se explica por su mayor juventud y su mucha menor media de edad, que es de 35,04 años para la población gitana frente a la media del conjunto de los castellano y leoneses que asciende a 49,08 años. Este dato pondría de manifiesto la alta potencialidad laboral de la población gitana castellano y leonesa.

Del total de la **población gitana económicamente activa** están **ocupados** el 81,9% (unas 18.445 personas), y el resto son **parados** que buscan empleo. De estos (de los ocupados y de los parados) nos ocuparemos en los siguientes capítulos. En este vamos a analizar con cierto detenimiento el conjunto de la

<sup>1</sup> Para una definición más detallada, véase el glosario terminológico.

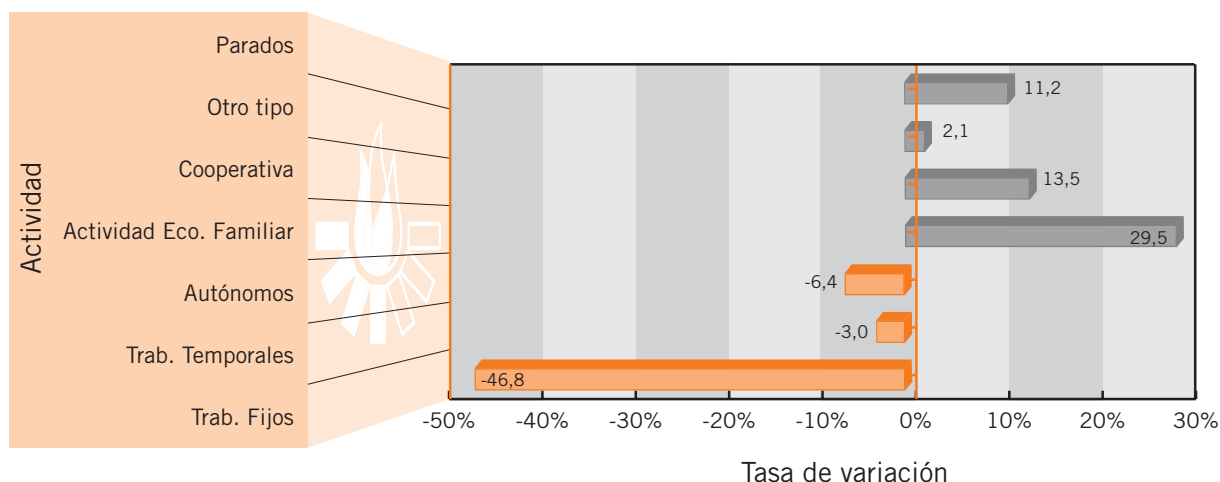
## EL EMPLEO EN LA POBLACIÓN GITANA DE CASTILLA Y LEÓN

población económicamente activa gitana en Castilla y León, y en primer lugar su **tipología ocupacional** y su comparación con la población gitana del Estado y con el conjunto de la población de Castilla y León.

Tabla 4.1. Tipología ocupacional de la población activa en %

	(A) Pob. Activa de C. León Total	(B) Gitana	Diferencia (%) (B - A)	Pob. Activa Gitana de España
Trabajadores por cuenta ajena. Fijos	52,4	5,6	-46,8	13,6
Trabajadores por cuenta ajena. Temporales	19,8	16,7	-3,0	30,7
Autónomos o por cuenta propia	18,6	12,2	-6,4	21,0
Colaboración en actividad económica familiar	1,5	31,0	29,5	20,9
Miembro de cooperativa	0,4	13,9	13,5	--
Otro tipo de ocupación	0,0	2,1	2,1	--
Parados	7,3	18,5	11,2	13,8
Total	100,0	100,0		100,0
<b>Tasa de actividad</b>	<b>53,4%</b>	<b>72,8%</b>	<b>19,4</b>	<b>69,3%</b>

Gráfico 4.1. Tasa de variación de las situaciones ocupacionales de los activos gitanos de Castilla y León, respecto del conjunto de la población de Castilla y León.



Fuentes: EPA 2º trimestre 2007 y Encuesta FSG-EDIS para la población gitana

La tabla y el gráfico son elocuentes, y las diferencias notables entre **las dos poblaciones activas**; y esto no sólo por las diferentes tasas de paro.

Mientras en la población activa de Castilla y León el 72% **trabaja por cuenta ajena**, en esta situación sólo está el 22% de la población activa gitana: **49,9 puntos menos**; y entre los que trabajan por cuenta ajena en la población gitana la tasa de temporalidad<sup>2</sup> es del 74,9% frente al 27,4% del conjunto de los asalariados de Castilla y León.

<sup>2</sup> Para un mayor entendimiento de la tasa de temporalidad, véase la definición en el glosario terminológico.

## 4. La población activa

Al 12% de la población activa gitana que es "autónoma", hay que sumar el 31% que declara trabajar en negocios familiares; las diferencias con estas situaciones en el conjunto de la población activa de la región son también muy significativas, en particular respecto a las actividades económicas familiares que representan menos de un 2% del conjunto de la población castellano y leonesa.

De todo esto nos ocuparemos con más detenimiento en el siguiente capítulo, pero estos primeros y significativos datos ya reflejan que estamos comparando dos colectivos de características muy diferentes, aunque los dos se llamen población económicamente activa.

A su vez se detectan diferencias entre los activos gitanos castellano y leoneses y el conjunto de los gitanos españoles. La no concordancia se concreta fundamentalmente en que las proporciones de gitanos castellano y leoneses trabajadores temporales (16,7%) y autónomos (12,2%) son claramente inferiores a las del conjunto de los gitanos del país (30,7% y 21,0% respectivamente). Por otra parte, la proporción de los que trabajan en la actividad familiar (31,0%) es superior a la del conjunto de los gitanos de España (20,9%).

En este capítulo tratamos ahora de describir a la población activa, en su conjunto, por sus rasgos más característicos.

### 4.2. Características demográficas de la población activa gitana de Castilla y León. Género, edad y estado civil

#### Genero

La población económicamente activa gitana de Castilla y León se distribuye así por razón de género: **hombres un 54,8% y mujeres un 45,2%**. En la población económicamente activa global de la comunidad autónoma la distribución es similar aunque la presencia de los varones se hace aún más acusada: 58,8% hombres y 41,2% mujeres.

Y parecidas también son las distribuciones entre ocupados y parados por género, con algunas variaciones.

Tabla 4.2. Población activa (en %) del conjunto de Castilla y León, de la población gitana de Castilla y León y de la población gitana de España, según el género.

	Población Activa					
	Pob. Total C. León		Pob. Gitana C. León		Pob. Gitana España	
	Hombres	Mujeres	Hombres	Mujeres	Hombres	Mujeres
Ocupados	95,5	88,7	83,3	79,5	88,1	83,7
Parados	4,5	11,3	16,3	20,5	11,9	16,3
<b>Total</b>	<b>100,0</b>	<b>100,0</b>	<b>100,0</b>	<b>100,0</b>	<b>100,0</b>	<b>100,0</b>

## EL EMPLEO EN LA POBLACIÓN GITANA DE CASTILLA Y LEÓN



Entre los gitanos castellano y leoneses activos están más ocupados los hombres que las mujeres, y con la tasa de paro sucede lo contrario. Como se aprecia, la proporción de parados entre los activos gitanos de Castilla y León es bastante más elevada que en el conjunto de los gitanos de España y aún más en relación a lo que representan los parados entre la población activa castellano y leonesa. En este sentido el dato de las mujeres gitanas castellano-leonesas es especialmente negativo: **más del 20% de las mujeres gitanas activas de Castilla y León está en situación de desempleo.**

La aplicación de los criterios de la EPA a la población gitana propicia el dato curioso de que la tasa de actividad, entre los/as gitanos/as, sea más alta que la del conjunto de la población española. Este hecho y otros que llaman la atención procuraremos explicarlos a lo largo de este capítulo y el siguiente.

### Edad

**La población activa gitana se caracteriza por su juventud.** En el caso de Castilla y León, el 88,4% tiene menos de 45 años, y el 40% menos de 30 años. Estas proporciones inciden de manera directa para que **la media de edad se sitúe en los 35,0 años**, siendo esta sin embargo más alta que la obtenida para el conjunto de los gitanos de España (33 años).

En las edades más jóvenes (menos de 25 años) abundan mucho más los activos que dicen “colaborar en la actividad económica familiar”, así como unas de las más altas tasas de paro: para los menores de 25 años alcanza el valor de 21,2%.

La edad es una variable significativa en los estados civiles (más mayores p.ej. los viudos) y los niveles culturales (más mayores los menos cultos), y por supuesto en los estados de salud y las discapacidades.

### Estado civil

**La mayoría de la población económicamente activa gitana de Castilla y León está casada (69%).** Según nuestras estimaciones esto supone que cerca de 16.300 personas casadas gitanas (hombres y mujeres) serían población económicamente activa.

La distribución por el estado civil es la que sigue:

Tabla 4.3. Estados civiles en la población activa gitana, proporción y número estimado

	%	Nº Estimado
Solteros/as	24,7	5.815
Casados/as	69,2	16.314
Viudos/as	2,4	565
Separados/as – Divorciados/as	3,1	727
Otras Uniones	0,7	162
<b>Total</b>	<b>100,0</b>	<b>23.582</b>

Dada la edad media de los/as activos/as gitanos de Castilla y León, los/as solteros/as tienen una alta presencia, casi un tercio del total de los activos se encuentran en dicha situación. Todo esto hace que las otras situaciones (viudos/as, separados/as etc.) representen tan sólo el 6% de la población activa.

## 4. La población activa

### 4.3. Nivel de estudios de la población activa gitana

Con toda seguridad esta variable marca con mayor claridad las diferencias entre la población activa gitana y la población activa total de Castilla y León.

Tabla 4.4. Niveles de estudios de la población activa de Castilla y León, total y población gitana

	Poblac. Activa Castilla y León		
	Total	Gitana	Diferencia
Analfabetos	0,1	<b>4,1</b>	4,0
Primaria o menos	16,8	<b>78,8</b>	62,0
Secundarios incompletos	26,9	15,4	-11,5
Secundarios completos	34,3	1,7	-32,6
Diplomatura o más	21,9	0,0	-21,9
<b>Total</b>	<b>100,0</b>	<b>100,0</b>	

La simple lectura de esta tabla manifiesta la lejanía existente entre los niveles educativos adquiridos por las dos poblaciones activas comparadas, y refleja claramente la situación de carencia formativa padecida por la población gitana. Este es uno de los problemas de raíz más grave que explican la situación laboral precaria del colectivo.

En el caso de la población activa gitana de Castilla y León un 4% (unas 900 personas) es analfabeta absoluta; y el 79% no han conseguido superar el nivel de primaria, cuando en el conjunto de la población activa de Castilla y León esta proporción asciende sólo al 17%.

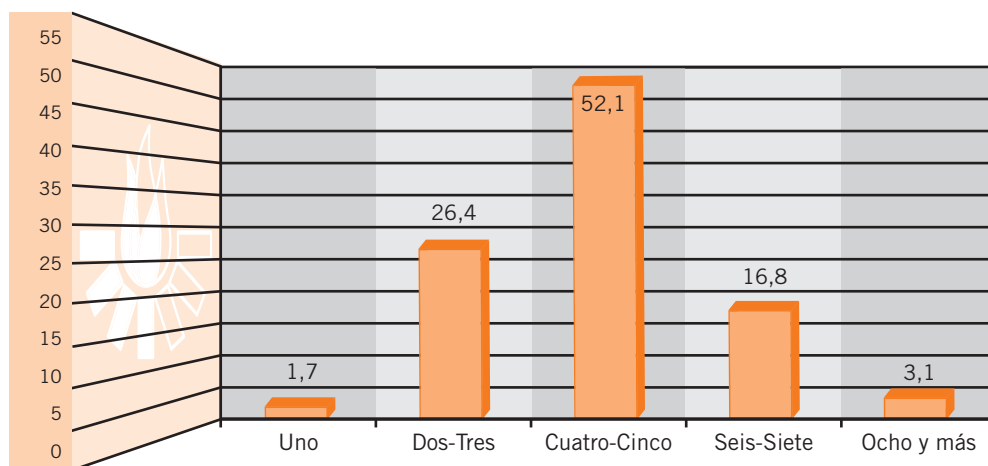
En los tramos superiores de los niveles formativos apenas hay población activa gitana en términos porcentuales, y se alcanza el 22% entre la población activa de Castilla y León con un nivel de Diplomatura o Superior. La carencia formativa de la población activa gitana es manifiesta.

### 4.4. Los hogares de la población activa gitana

Las familias gitanas son, en general, más numerosas que las del conjunto de la población castellano y leonesa. Superan en 1,6 personas la dimensión media de los hogares castellano y leoneses que en la actualidad es de 2,73 miembros por hogar.

Entre los **hogares de la población activa gitana** de nuestro estudio esta media es de **4,37 miembros**. Las diferentes dimensiones (nº de miembros) de los hogares gitanos son estas.

Gráfico 4.2. Distribución de los hogares, de la población activa gitana, según el número de miembros (%)



En el 72% de los hogares, las personas que los componen son 4 ó más y en una tercera parte se trata de familias muy numerosas o numerosísimas.

Las familias tienden a ser de mayor dimensión en las ciudades cuando los entrevistados son más jóvenes, y, naturalmente, cuando mayor es el número de hijos.

Conocida la estructura de edades de la población gitana, la composición media de los hogares de gitanos activos (4,37 personas), se puede tipificar así:

- **1,38 personas** tienen 15 años o menos. Son menores y suponen el 31,5% del total de la población gitana de Castilla y León.
- **2,99 personas** por hogar tienen 16 años o más (68,5% del total de la población gitana de Castilla y León).

El dato del número de menores en estas familias es muy alto en comparación con la composición media de las familias de Castilla y León o España, e indica una tasa de juventud muy elevada. Lógicamente esta situación viene propiciada por la cifra del número de hijos de este colectivo.

Del total de las personas que aparecen en nuestro sondeo como activas el 69,5% sí tienen hijos. Lógicamente, el hecho de tener hijos se correlaciona fuertemente con la mayor edad del entrevistado, el estar casado, separado/divorciado o viudo/a; sólo tiene hijos un 3% de los solteros/as. También se relaciona positivamente con el menor nivel de estudios.

Entre **los que sí tienen hijos**, el número de los mismos es el de la tabla 4.5 siguiente.

## 4. La población activa

Tabla 4.5. Distribución de las personas activas con hijos, según el número de ellos que tienen (%).  
Número medio de hijos

Nº de hijos	%	
Uno	18,7	
Dos	27,6	
Tres	28,1	
Cuatro	11,8	
Cinco	8,4	13,8
Seis o más	5,4	
<b>Total</b>	<b>100,0</b>	
<b>Media</b>	<b>2,84 hijos</b>	

Son pues familias con pocos hijos (dos o uno) el 46,3% y familias numerosas, con cinco o más hijos, el 13,8%.

### 4.5. Los miembros de los hogares gitanos y su situación ocupacional

En nuestra encuesta a las personas entrevistadas les hemos solicitado alguna información adicional sobre el resto de personas que convivían con ellas en el momento de ser entrevistadas.

Uno de los datos que nos facilitaron ha sido el de la situación de dichas personas en relación a la ocupación; esto nos ha permitido conocer el dato de la población económicamente activa y de la inactiva tomando como base los datos subjetivos aportados sobre las personas convivientes de 16 y más años de edad. En la siguiente tabla se muestra la distribución porcentual de estas personas en relación a su situación ocupacional (se incluye la ocupación de la persona entrevistada).



## EL EMPLEO EN LA POBLACIÓN GITANA DE CASTILLA Y LEÓN

Tabla 4.6. Distribución porcentual de la ocupación actual de las personas entrevistadas y de quienes conviven con ellas

	Frecuencia	% Total	% Situación ocupacional general	% Potencialmente activos
<b>MENORES DE 16 AÑOS</b>				
Niño sin edad escolar	144	8,3	31,6	--
Niño no escolarizado	17	1,0		
Estudiante	388	22,3		
<b>OCUPADOS</b>				
Trabajador por cuenta ajena (Fijo)	53	3,0	33,4	48,9
Trabajador por cuenta ajena (Contrato temporal)	152	8,7		
Autónomo. Trab. por cuenta propia	169	9,7		
Colabora en activ. económica de unidad familiar	202	11,6		
Estudia y trabaja	5	0,3		
<b>PARADOS</b>				
Parado, que trabajo anteriormente	140	8,1	11,3	16,5
Parado, buscando primer empleo	56	3,2		
<b>INACTIVOS</b>				
Estudiante	16	0,9	23,7	34,7
Jubilado/a	44	2,5		
Percibe otro tipo de pensión o renta mínima	53	3,0		
Incapacitado permanente	30	1,7		
Labores del hogar	269	15,5		
<b>TOTAL</b>	<b>1.738</b>	<b>100,0</b>	<b>100,0</b>	<b>100,0</b>



La tabla anterior distingue cuatro categorías del total de la población gitana; en primer lugar, los menores de 16 años que, legalmente no pueden integrar el mercado de trabajo. En segundo lugar, los ocupados que incluyen los asalariados, los trabajadores por cuenta propia, los que colaboran en la economía familiar y los estudiantes que trabajan. Tercero, los parados, tanto los que han trabajado anteriormente como los que buscan un primer empleo. Por último, los inactivos es decir los estudiantes, jubilados, incapacitados, etc. No obstante, esta información se reduce a la proyección de la percepción de los entrevistados sobre el resto del hogar y no respeta los conceptos metodológicos utilizados por el INE en la elaboración de la EPA.

Según declaración de los entrevistados, los datos obtenidos sí nos han permitido distinguir cuántos están insertados en el mercado laboral y cuántos se quedan fuera además de la población menor de 16 años. Por lo tanto, sobre la base de un tamaño medio de 4,37 personas por hogar, obtenemos la composición de un hogar tipo: 1,4 personas tienen menos de 16 años, 2,0 activas (1,5 ocupadas y 0,5 paradas) y 1,0 personas inactivas. Dicho de otro modo: el **44,7%** serían **población activa** y el **55,3%** **población inactiva o menores de 16 años**; aplicando estas proporciones al total de la población gitana, si la extrapolación es válida tendríamos aproximadamente 15.400 personas activas y unas 8.200 inactivas (mayores, amas de casa, enfermos y discapacitados etc.) y 10.900 personas menores de 16 años.

Estos datos calculados por el método indirecto de solicitar al entrevistado información sobre todos los miembros de su hogar arrojan, como puede comprobarse, unos resultados ligeramente diferentes a los presentados en las páginas anteriores de este informe.

#### 4. La población activa

Allí se dice que el 65,4% del total de la población gitana de Castilla y León es población económicamente activa y que esto supone una tasa de actividad, sobre población de 16 años y más, del 72,8%. Esta fuente indirecta de información dice que el 44,7% del total de la población gitana son población activa y esto reduce la tasa de actividad para la población de 16 y más años al 65,3%; 7,5 puntos menos.

Tabla 4.7. Comparación situación ocupacional entre los conceptos del INE/EPA y percepción del entrevistado

	INE %	No INE %
<b>Tasa Actividad</b>	<b>72,8</b>	<b>65,3</b>
Tasa de ocupados	59,6	74,8
Tasa de paro	18,2	25,2
<b>Tasa Inactividad</b>	<b>27,2</b>	<b>34,7</b>

Estas diferencias son sólo una pequeña muestra de algo que, desde las primeras explotaciones estadísticas de nuestra encuesta, nos ha llevado a plantearnos algunas cuestiones. ¿Son válidos los criterios metodológicos de la EPA para el análisis de una población tan peculiar, estructural y culturalmente hablando, como la gitana? Si queríamos comparar los datos de este colectivo con el conjunto de la población castellano y leonesa, se hacía inevitable la utilización de dichos criterios si se pretendía que fueran comparables unas cifras con otras.

Pero siendo así, no queremos dejar de hacer alguna consideración en relación a las grandes cifras sobre el empleo entre la población gitana; porque como ocurre en otros ámbitos del análisis social, la realidad estadística no tiene porqué coincidir siempre con la realidad sociológica:

En el Cuestionario de consulta (preguntas 13, 14 y 15) hay una serie de preguntas “filtro”, referidas a la semana anterior a la fecha de la entrevista, que permiten deslindar quiénes están ocupados.

Los resultados del sondeo, teniendo en cuenta sólo el sector de la población gitana económicamente activa, arrojan estos datos:

- 1º. El 46% “la semana pasada **no ha realizado trabajo remunerado** (en metálico o en especie) como asalariado o por su cuenta, **ni por una sola hora o de forma esporádica u ocasional**”.
- 2º. De estas personas que no trabajaron ni una hora la semana pasada, el 87% no ha realizado tampoco trabajo alguno no remunerado en la empresa, negocio o explotación familiar.
- 3º. De entre los que no se encuadran como ocupados ni por la vía primera (trabajo remunerado) ni por la segunda (economía familiar), el 95,7% “no mantiene vínculo con alguna empresa”.

Estas cifras sugieren que sería interesante “ajustar” algunos datos de partida sobre población económicamente activa, ocupados, parados, inactivos etc. **Los gitanos/as activos/as que están ocupados en la actividad familiar, y que en la semana anterior a la entrevista no trabajaron remuneradamente ni siquiera una hora; ¿Serán realmente ocupados? Y si no lo son, ¿cuántos serán parados y cuántos inactivos?**

Lógicamente según sea el sentido de las respuestas a estos interrogantes, las tasas de actividad, ocupación y paro se verían modificadas y algo más si de esta población económicamente activa se descontaran los discapacitados y enfermos que, según los propios entrevistados, no pueden trabajar. Pero todo esto puede entenderse mejor con el análisis de los datos de los siguientes capítulos.