




# 2

## La población gitana. Características

## 2. La población gitana. Características



**C**on anterioridad a extendernos en el análisis de aquellos aspectos directamente relacionados con los objetivos del estudio, en las páginas que siguen nos detendremos en dibujar las principales características de la población gitana en su conjunto, desde la perspectiva de algunos datos básicos; deteniéndonos especialmente con los perfiles definitorios del colectivo de 16 y más años de edad.

Se ha considerado oportuno obtener información amplia y detallada de la totalidad de la población gitana, referida a algunos aspectos básicos como la estructura de sexo y edad de la población. De esta manera las personas que tienen en sus manos la posibilidad de planificar y llevar a cabo actuaciones tendentes a mejorar la situación del colectivo, podrán disponer de datos relevantes para su intervención entre la población gitana asturiana.

Es por ello que cuando nos planteamos esta investigación, además de conocer los datos más pormenorizados de la población objeto de estudio (de 16 y más años de edad), se decidió recoger estos datos básicos referidos al conjunto de la población que nos permitiese conocer, en sus rasgos primordiales, cómo es hoy en día la población gitana residente en el Principado de Asturias.

En el apartado que sigue analizamos al conjunto de la población gitana, desde la perspectiva de género, edad, y situación ocupacional; tomando como referencia la información aportada por las personas entrevistadas sobre un total de 1.818 gitanos/as. Es decir recogemos información acerca de todas y cada una de las personas que conviven con la que estamos entrevistando.

En el apartado 2.2, consideramos concretamente el colectivo objeto de estudio, es decir al conjunto de la población gitana de 16 y más años del Principado de Asturias. Allí, de la misma manera que en el apartado 2.1, haremos uso para el análisis de la estructura de edad y nivel de estudio alcanzado, de la información de todas y cada una de las personas que conviven con el entrevistado, referida a unas 1.818 personas. Por otra parte, utilizaremos los datos recogidos de las 411 personas entrevistadas que contestaron la encuesta, examinaremos pues variables más específicas, como son el estado civil, el número de hijos y la percepción del estado de salud.

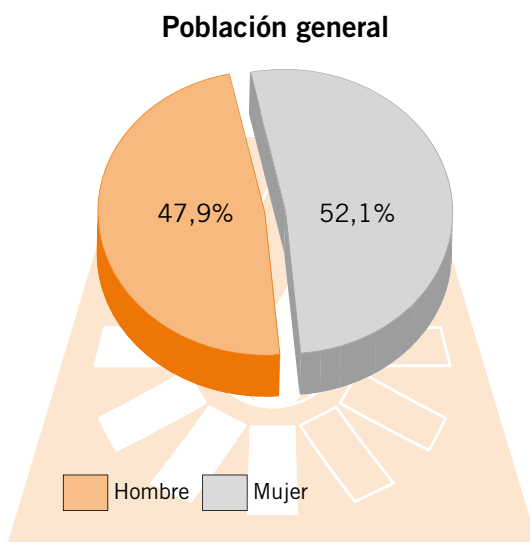
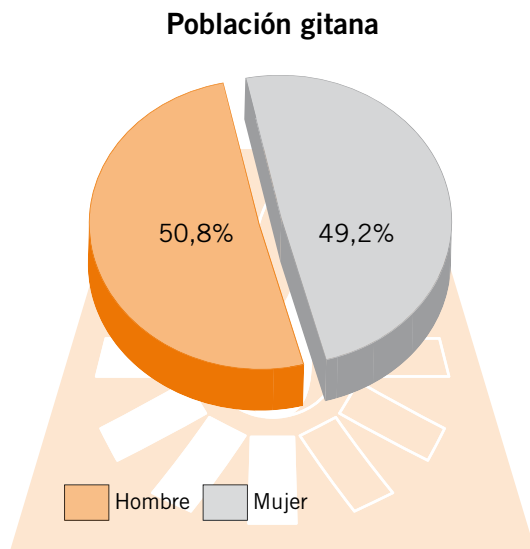
### 2.1. Los gitanos en su conjunto

A las personas entrevistadas les solicitamos que nos dieran tres datos de todas y cada una de las personas que conviviesen con él o ella en su misma vivienda: el sexo, la edad y la situación ocupacional en la que se encontrasen en el momento de la entrevista. Téngase en cuenta que nos aportaron información de todas las personas, independientemente de que fuesen o no familiares directos; igualmente se deberá tener en cuenta que la información no es, lógicamente, de primera mano; sino que se recogió la percepción subjetiva de la persona entrevistada (en especial en lo referente a la situación ocupacional).

El primer dato a resaltar es que hemos obtenido información referida a un total de 1.818 personas lo que, sin lugar a dudas, nos aporta unos datos muy válidos para el conjunto de la población gitana asturiana.



Gráfico 2.1: Estructura por sexo de la población gitana y del conjunto de la población del Principado de Asturias



Población General: Fuente INE, Padrón de Habitantes (1 de Enero de 2006).



## 2. La población gitana. Características

Tabla 2.1: Estructura, por grandes grupos de edad, de la población gitana y del conjunto de la población del Principado de Asturias

Grupos de edad	Población gitana		Población general	
De 0 a 9 años	18,6		6,4	
De 10 a 19 años	23,6	52,0	7,7	20,0
De 20 a 24 años	9,8		5,8	
De 25 a 29 años	8,8		7,7	
De 30 a 44 años	22,4		23,0	
De 45 a 54 años	9,8		15,1	
De 55 a 64 años	4,0		12,3	
De 65 a 74 años	2,4	6,9	10,6	34,3
75 y más años	0,5		11,4	
<b>Total</b>	<b>100,0</b>		<b>100,0</b>	

Población General: Fuente INE, Padrón de Habitantes (1 de Enero de 2006)

Observando los datos recogidos tanto en el gráfico como en la tabla, ya se detectan las primeras y fundamentales diferencias entre el colectivo gitano y el conjunto de la población del Principado de Asturias. Por sexo, aunque las diferencias sean mínimas, observamos tendencias contrarias entre los gitanos con respecto de la población general; la proporción de hombres es mayor entre los gitanos, mientras en el conjunto de los asturianos las mujeres son más numerosas.

Donde sí se constatan grandes y decisivas diferencias es en la estructura de edades. Si la población empadronada en el Principado de Asturias en su conjunto es relativamente mayor, con una edad media de 44,65 años<sup>1</sup>, y con una clara tendencia a que dicho valor se eleve aun más; **la población gitana asturiana es bastante más joven, su media de edad se sitúa en los 26,30 años** o lo que es lo mismo, dieciocho años menos que el valor aportado por la totalidad de la población.

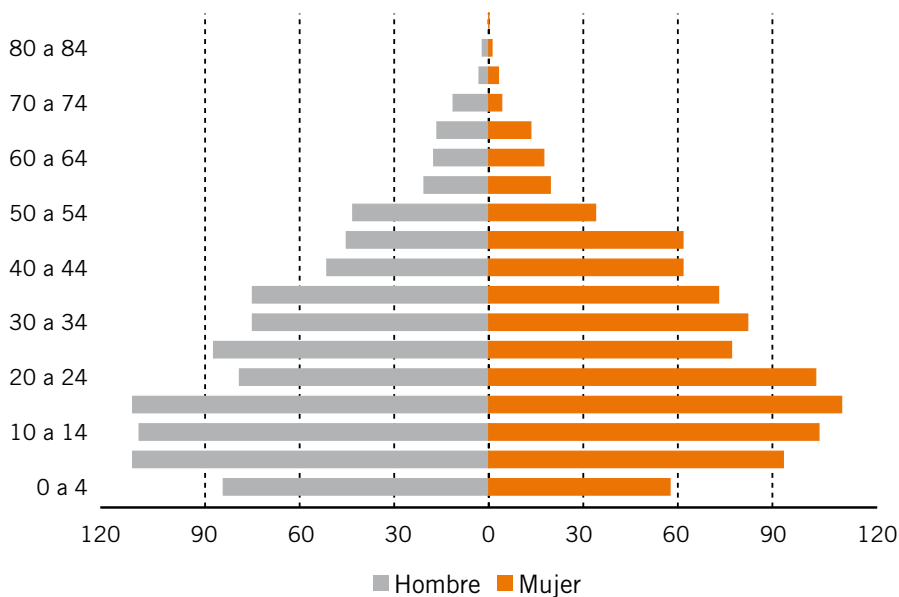
Las diferencias se hacen más patentes al observar como más de la mitad de los gitanos tienen una edad inferior a los 25 años de edad; frente a éstos, menos de una décima parte (6,9%) tienen más de 54 años; mientras que para el mismo tramo de edad, el Padrón de habitantes de 2006 arroja una proporción para el conjunto de la población del 34,3%. Estas diferencias se aprecian claramente al observar las correspondientes pirámides de población:

<sup>1</sup> Padrón Habitantes 2006 Principado de Asturias

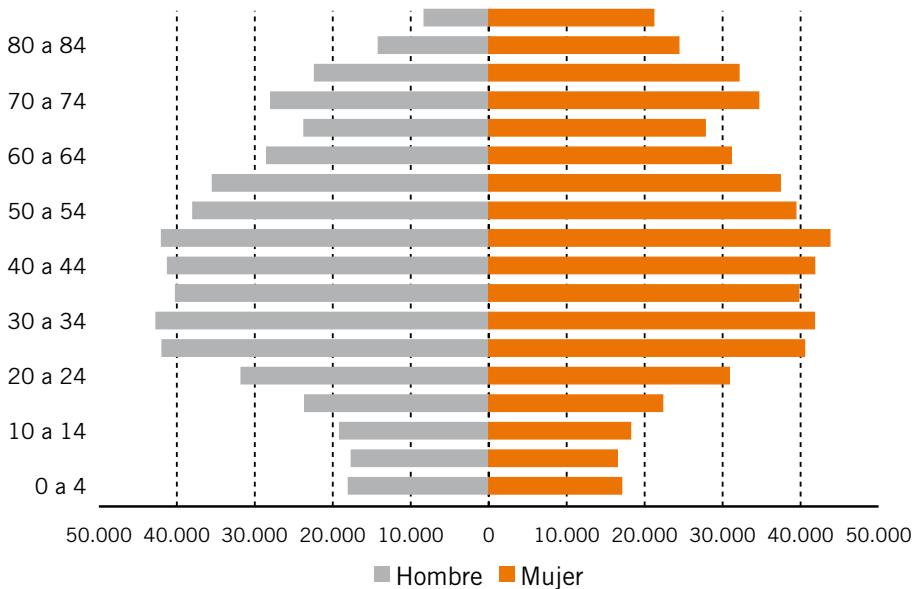
Gráfico 2.2: Pirámides de la población gitana y del conjunto de la población del Principado de Asturias



**Población gitana del Principado de Asturias**



**Población general del Principado de Asturias**



## 2. La población gitana. Características

Junto al sexo y la edad, hubo un tercer aspecto por el que preguntamos a los entrevistados, en relación a las personas con las que convivían. Les pedimos que nos dijeran, para cada uno/a, la situación ocupacional en la que se encontraban; los resultados obtenidos se contemplan en la siguiente tabla.

Tabla 2.2: Ocupación actual de la población gitana en base a la percepción subjetiva aportada por el/la entrevistado/a.

Ocupación	%
Trab. Fijo	1,6
Trab. Temporal	6,9
Autónomo	9,8
Colab A.E. familiar	8,3
Parado/a, trabaj. antes	7,6
Parado/a 1er trabajo	3,0
Estudia y trabaja	0,4
Estudiante	25,3
Jubilado/a	1,7
Percibe otra pensión	9,4
Incap. permanente	2,1
Labores del hogar	16,1
Niño sin edad escolar	5,9
Niño no escolarizado	2,0
<b>Total</b>	<b>100,0</b>

El análisis pormenorizado de estas cifras lo veremos en sucesivos capítulos, y es en ellos donde analizaremos detenidamente la distancia que hay entre las cifras oficiales, en base a los criterios que sigue la EPA, y la percepción subjetiva de las propias personas entrevistadas.

Para terminar con este apartado y antes de centrarnos en los perfiles dominantes de nuestro universo de análisis (16 y más años), sí podemos añadir un nuevo dato de interés. Los resultados de los **hogares** donde viven las personas entrevistadas nos aportan el dato de que **el tamaño medio** de los mismos asciende a la cantidad de **4,41 miembros** por hogar. Recordemos que las cifras del INE (Censo 2001) arrojan una cifra media de 2,71 miembros por hogar para el conjunto de los hogares del Principado de Asturias.

### 2.2. La población gitana de 16 y más años de edad

A partir de aquí centraremos nuestra atención en las características específicas de la población con 16 o más años de edad, la cual ha sido nuestro colectivo de referencia para conocer la situación de empleo y ocupación. Como lo hemos enunciado ya en la introducción, hemos obtenido información acerca de todas y cada una de las personas que conviven con la que estamos entrevistando, referida a un total de 1.818 personas. Para redactar este epígrafe se toma como universo las personas de 16 años y más, por lo que los datos que se presentan a continuación hacen referencia a una base muestra de 1.223 gitanos del Principado de Asturias.

## Sexo, estructura de edades y niveles de estudios

Si hay algunas variables que diferencian de manera muy nítida a la población gitana del resto de la población española, estas son, entre otras, la estructura de edades y los niveles de formación. Y no sólo marcan serias diferencias, sino que de manera directa inciden en todos los aspectos que se estudian y evalúan en este trabajo, como tendremos ocasión de ver en los sucesivos capítulos.



El primer dato a destacar es que la población de 16 y más años de edad supone el 67,3% del total de población gitana del Principado de Asturias, lo que en términos absolutos supone que estaríamos hablando de unos 3.903 gitanos/as.

**Tabla 2.3: Estructura, por grandes grupos de edad y sexo, de la población gitana y del conjunto de la población del Principado de Asturias, de 16 años y más**

Grupos de edad	Población general (Padrón 2006)			Población gitana		
	Hombres	Mujeres	Total	Hombres	Mujeres	Total
De 16 a 19 años	4,3	3,6	3,9	14,6	13,7	14,1
De 20 a 24 años	6,9	6,1	6,5	12,8	16,2	14,6
De 25 a 29 años	9,2	8,0	8,6	14,1	12,1	13,1
De 30 a 44 años	27,1	24,4	25,7	32,6	33,9	33,3
De 45 a 54 años	17,5	16,5	16,9	14,3	15,0	14,6
De 55 a 64 años	14,0	13,6	13,8	6,2	5,8	6,0
De 65 a 74 años	11,3	12,4	11,9	4,5	2,7	3,6
75 y más años	9,8	15,4	12,7	0,8	0,6	0,7
<b>Total</b>	<b>100,0</b>	<b>100,0</b>	<b>100,0</b>	<b>100,0</b>	<b>100,0</b>	<b>100,0</b>

Las diferencias, en lo que a la estructura de sexo y edad se refiere, son evidentes. En la misma línea de lo comentado cuando hablábamos poco antes de toda la población, la tónica imperante es la de una población gitana muy joven en comparación con el conjunto de la población del Principado de Asturias. **La edad media de la población gitana de más de 16 años de edad se sitúa en los 35,32 años**, son algo más mayores que el conjunto de los/as gitanos/as de todo el país (edad media es 34,82)<sup>2</sup>. Si en la primera de las cifras juega un papel determinante el hecho de que la inmensa mayoría de la población gitana de más de quince años tengan menos de 44 años (75%); en la segunda, referida al conjunto de la población asturiana, incide directamente ese algo más de un tercio de población que supera los 54 años de edad (38%).

Otro dato reseñable y diferenciador entre ambos colectivos: la mayor o menor presencia de las mujeres se invierte según hablemos de la población gitana o de toda la asturiana. En términos relativos, los hombres tienen sensiblemente más presencia que las mujeres en las edades más jóvenes y más mayores; mientras que en el conjunto de la población, las mujeres superan a los hombres conforme envejecen. **Si en el Principado de Asturias la media de edad de la mujer mayor de 15 años se sitúa en los 50,54 años (INE; Padrón 2006), superando a la de los hombres en 3,14 años; entre las gitanas la media se sitúa en los 34,67 años, estando por debajo a la de los varones gitanos con 35,53 años.**

<sup>2</sup> "Población gitana y empleo. Un estudio comparado". Fundación Secretariado Gitano. Madrid, 2005.

## 2. La población gitana. Características

El otro aspecto que marca serias diferencias entre la población gitana y el conjunto de la población del Principado de Asturias es el nivel de estudios alcanzado. Para que el lector se sitúe basta con que nos fijemos en los datos que recoge la tabla siguiente.

Tabla 2.4: Máximo nivel de estudios alcanzado por la población gitana, de 16 y más años de edad, del Principado de Asturias y de España (%)

Nivel de estudios	Población gitana	
	Asturias	España (*)
Analfabeto/a	14,5	13,1
Sólo leer y escribir	21,6	21,0
Primarios incompletos	43,3	37,1
Primarios completos (Graduado esc.)	10,6	15,1
Secundarios incompletos	8,2	7,3
Secundarios completos (ESO, Bach.,CF grado medio)	1,8	5,3
Diplomatura o nivel superior	0,0	1,1
<b>Total</b>	<b>100,0</b>	<b>100,0</b>

(\*): Datos extraídos de la publicación referenciada a pie de página.

Las cifras, referidas a un total de 1.223 personas de 16 y más años de edad, nos muestran un panorama, en lo que al nivel de estudios se refiere, bastante negativo. Más de **siete de cada diez gitanos de 16 y más años de edad**, el 79,4%, **son analfabetos absolutos o funcionales**<sup>3</sup>; esto supone que en torno a 970 de ellos se encontrarían en dicha situación. Es más; de éstos, un 14,5% serían analfabetos absolutos; es decir, ni tan siquiera saben escribir y leer. La proporción de gitanos asturianos analfabetos absolutos o funcionales es bastante similar a la que presentan la totalidad de gitanos españoles de todo el país; sin embargo se detecta una sensible diferencia y digna de resaltarse: **en el Principado de Asturias los analfabetos absolutos suponen el 14,5%, de los que tienen 16 o más años, mientras que dicha tasa es del 13% para el toda la población gitana española.**

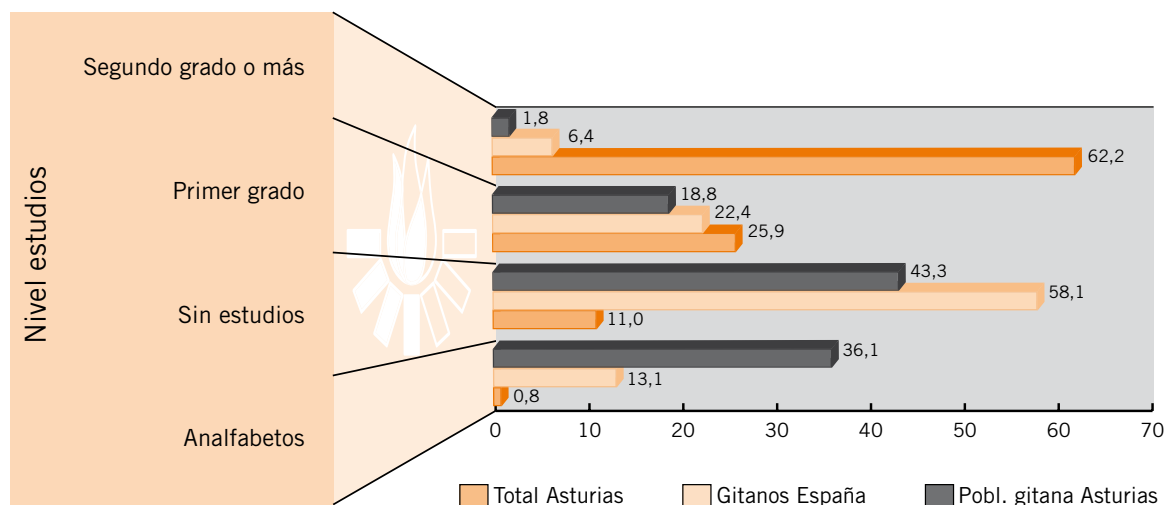
Estas cifras se dejan sentir por el lado opuesto de la escala, de tal manera que los gitanos mayores de 15 años del Principado de Asturias, con un nivel de estudios superior a primarios completos, alcanza apenas la proporción del 10%. Para hacernos una idea más clara de lo que esto supone, comparemos la situación con la que nos aporta el INE para el conjunto de los asturianos:

<sup>3</sup> Los “analfabetos absolutos” no saben leer ni escribir, mientras los “analfabetos funcionales” sí saben leer y escribir pero no tienen estudios de ningún tipo.





**Gráfico 2.3: Nivel máximo de estudios alcanzado por la población gitana del Principado de Asturias y de España, mayor de 15 años de edad, en comparación a los mismos datos para el total de la población del Principado de Asturias (\*)**



(\*): INE. Censo Población y Vivienda de 2001.

El gráfico anterior es lo suficientemente expresivo como para que no necesite grandes explicaciones. Las categorías de nuestro cuestionario se han agrupado para asimilarlas a los niveles de estudio INE, según grado (la categoría “sin estudios” engloba a los que sólo saben leer y escribir por un lado, por otro los que no concluyeron los estudios primarios; y en “Primer Grado” se agrupan los de primaria completa y secundaria incompleta).

En su conjunto, la tasa de analfabetismo de los gitanos asturianos (analfabetos absolutos y funcionales entre toda la población gitana) es más de 7 veces superior a la tasa de la población total del Principado de Asturias censada por el INE en 2001.

Esta situación de muy bajo nivel de estudios de la población gitana, es un problema que subyace detrás de todas las aproximaciones y estudios que se llevan a cabo respecto de la situación de esta población. Y como no podía ser menos, juega un papel fundamental cuando estudiamos la situación del colectivo en relación al empleo, como iremos viendo a lo largo de este informe. Dado su interés, bueno será que insistamos sobre este aspecto desde la perspectiva de otras variables de análisis.

## 2. La población gitana. Características

Tabla 2.5: Nivel de estudios alcanzado por la población gitana del Principado de Asturias, mayor de 15 años de edad, según diferentes variables de análisis

		Estudios alcanzados			Total
		Analfabeto	Sin estudios	1er. Grado o más	
<b>Género</b>	Hombre	34,4	43,3	22,3	100
	Mujer	37,8	43,2	19,0	100
<b>Edad</b>	De 16 a 24 años	8,4	51,2	40,4	100
	De 25 a 34 años	23,5	55,0	21,5	100
	De 35 a 44 años	37,7	49,2	13,1	100
	De 44 y más años	77,0	18,0	4,9	100
<b>Tamaño</b>	Hasta 10.000 habitantes	27,1	61,7	11,2	100
<b>Hábitat</b>	De 10.000 a 25.000 hab.	41,3	36,7	22,1	100
	De 25.001 a 50.000 hab.	32,3	44,1	23,6	100
	De 50.001 a 100.000 hab.	74,6	15,3	10,2	100
	De 100.001 a 250.000 hab.	29,7	50,9	19,4	100
	Más de 250.000 hab.	28,2	45,5	26,3	100
<b>TOTAL</b>		<b>36,1</b>	<b>43,3</b>	<b>20,6</b>	<b>100</b>

El bajo nivel de estudios, y el analfabetismo en particular, está directamente relacionado y se acrecienta:

- Entre las personas de **mayor edad** para el analfabetismo absoluto (un 38% de las personas entre 35 y 44 años y 77% de los mayores de 45 años) y entre las personas de 16 a 19 años (51%) y los de 25 y 34 años (55%) para el analfabetismo funcional,
- En municipios de 50.001 a 100.000 habitantes (75%) se alcanzan las mayores proporciones de población analfabetas.

### Estado civil y número de hijos

En el tipo de parejas y el número de hijos también se aprecian sensibles diferencias entre la población gitana y el conjunto de la asturiana. Veamos en primer lugar el estado civil de las personas entrevistadas; información recogida en base a los 411 entrevistados que contestaron la encuesta.



**Tabla 2.6: El estado civil de la población gitana, mayor de 15 años de edad, en el Principado de Asturias y España (%)**

Estado civil	Población gitana	
	Asturias	España
Soltero/a	24,3	28,6
Casado/a	65,0	60,8
Viudo/a	4,4	4,6
Separado/a. Divorciado/a	4,6	2,9
Otras uniones	1,7	3,2
<b>Total</b>	<b>100,0</b>	<b>100,0</b>

Dos tercios de los/as gitanos/as mayores de 15 años de edad del Principado de Asturias están casados/as (65%), independientemente del rito por el que lo estén; esto supone que cerca de 2.500 estarían actualmente casados. A diferencia del dato conocido para el conjunto de los gitanos del país, entre los asturianos se contabilizan, en términos relativos, algunos más separados pero una menor tasa de viudos u otras uniones. Comparemos estos datos con los que nos proporciona el Censo de 2001 para toda la población del Principado de Asturias.

**Tabla 2.7: El estado civil de la población gitana mayor de 15 años de edad y del conjunto de la población residente en el Principado de Asturias (%)**

	Población gitana (*)	Población Censo 2001
Soltero/a	24,8	31,5
Casado/a	66,1	54,9
Viudo/a	4,5	9,8
Separado/a. Divorciado/a	4,7	3,8
<b>Total</b>	<b>100,0</b>	<b>100,0</b>

(\*): Los porcentajes están recalculados, sin contabilizar “Otras uniones”, para confrontar con las categorías de INE de las personas residentes en viviendas familiares.

Entre los gitanos, aparte de ser más jóvenes, el acto de casarse y unirse entre ellos es anterior, en el tiempo, a lo que suele ser para el conjunto de la población española.

Aparte de este dato, un 5% de los gitanos con 16 y más años de edad están separados o divorciados, casi un punto porcentual por encima de los datos que arroja el Censo 2001 para todos los asturianos. Y el 5% de los/as gitanos/as son viudos/as, quedando esta proporción cerca de cinco puntos por debajo de la que presenta el conjunto de los censados en el Principado de Asturias.

También hemos incluido en nuestra encuesta una pregunta para conocer los perfiles predominantes entre quienes tienen hijos y para saber el número de éstos. **El 70% de la población gitana asturiana mayor de 15 años de edad afirman tener algún hijo**, o dicho de otra manera, en torno a 2.700 gitanos/as son padres/madres.

## 2. La población gitana. Características

Quienes tienen hijos en mayor medida son quienes tienen edades más altas, aquellos que están casados o viudos y los que poseen un nivel de estudios más bajo. De hecho se constata una **relación inversamente proporcional entre tener hijos y el nivel de estudios**; a mayor nivel son muchos menos quienes tienen algún hijo, mientras que entre los de niveles más bajos la proporción de padres es la más alta; así tenemos que entre los gitanos que alcanzaron un nivel igual o superior a secundaria, el 61% no tienen hijos, mientras que **la inmensa mayoría de los analfabetos sí los tienen**.

Pero, ¿cuántos hijos tienen? Tradicionalmente a los gitanos se les ha asociado con un alto número de hijos, y los resultados obtenidos en nuestro sondeo confirman el dato de que tienen, de media, un mayor número de hijos que el conjunto de la población, pero probablemente no alcancen una cifra tan elevada como las creencias podrían hacer pensar.

Veamos en la siguiente tabla, elaborada a partir de la información proveniente de los 411 entrevistados, cómo se distribuye la población según el número de hijos:

**Tabla 2.8: Número de hijos que tienen los gitanos del Principado de Asturias y España, mayores de 15 años de edad (se tienen en cuenta sólo a quienes sí tienen hijos)**

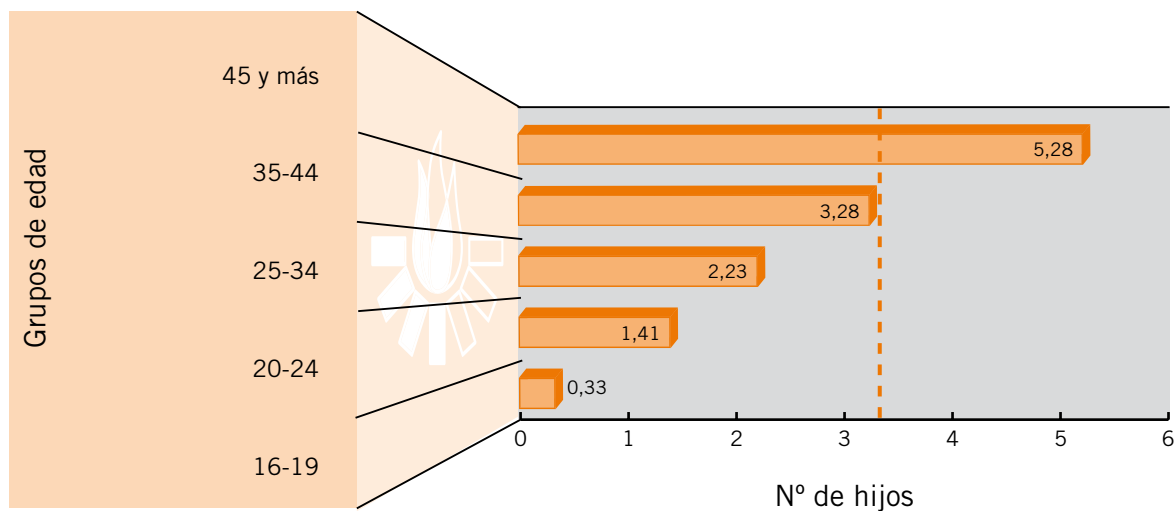
	<b>Asturias</b>	<b>España</b>
Uno	18,3	17,3
Dos	23,8	27,7
Tres	26,4	20,3
Cuatro	14,7	15,4
Cinco	8,4	8,5
Seis o más	8,4	10,8
<b>Total</b>	<b>100,0</b>	<b>100,0</b>

La estructura que se refleja en la anterior tabla da como resultado que el **número medio de hijos** entre los gitanos de 16 y más años del Principado de Asturias se sitúa en los **3,30**; sensiblemente superior que el número medio de hijos que se obtuvo para el conjunto de los gitanos del país (3,18). El valor medio para los gitanos del Principado de Asturias supera en 2,15 puntos al número medio de hijos que da el Censo 2001 para el conjunto de la población de la región que sí tienen algún hijo (media Principado de Asturias: 1,15).

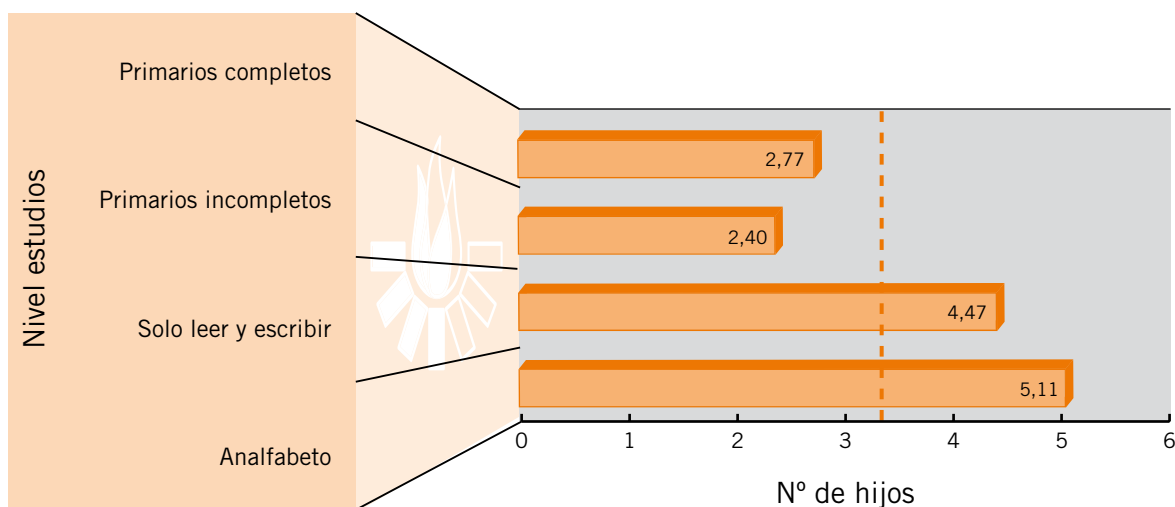
El tener un número de hijos mayor o menor está directamente relacionado con dos variables que a su vez tienen un alto grado de correlación entre sí: la edad y el nivel de estudios. Veámoslo gráficamente:



**Gráfico 2.4: Número medio de hijos según grupo de edad entre la población gitana mayor de 15 años de edad del Principado de Asturias (media = 3,3)**



**Gráfico 2.5: Número medio de hijos según nivel de estudios alcanzado entre la población gitana mayor de 15 años de edad del Principado de Asturias (media = 3,3)**



En trazos discontinuos y en rojo se ha marcado el número medio de hijos entre los/as gitanos/as que los tienen (3,3). Como se aprecia en el gráfico, una mayor edad y un nivel más bajo de estudios llevan asociado un mayor número de hijos, características ambas que tienen una alta correlación entre sí. Las dos circunstancias hacen que la media de hijos alcance valores bastante por encima del valor 5, alcanzando en el caso de los/as de 45 y más años el 5,28.



## 2. La población gitana. Características

### Estados de salud

En este apartado, los datos recogidos provienen de las personas entrevistadas que han constituido nuestra base muestral.

Para concluir haremos una breve mención a dos preguntas también formuladas a las personas entrevistadas (datos referidos a muestra base muestral de 411 personas entrevistadas). En una de ellas pedíamos que nos transmitiesen la valoración subjetiva que de sus propios estados de salud tienen, y en la segunda se preguntaba por si tenían o no algún tipo de discapacidad o enfermedad crónica. Los resultados obtenidos se reflejan a continuación:

**Tabla 2.9: Estado de salud de los gitanos del Principado de Asturias mayores de 15 años de edad y proporción de estos que tienen alguna discapacidad o enfermedad crónica (%)**

	%
Muy mal. Muy enfermo	1,7
Mal. Enfermo	12,9
Regular (achaques)	28,7
Bien o muy bien	56,7
Discapac. invalidante para todo	2,2
Discapac. invalidante para el trabajo	6,6
Discapac. no invalidante	7,8
Enf. crónica invalidante para todo	0,7
Enf. crónica invalidante para el trabajo	2,2
Enf. crónica no invalidante	5,6

Al hablar de una población eminentemente joven, los datos resultantes de estos aspectos han sido bastante buenos si lo comparamos con los datos que nos dan otras encuestas con otros universos.

Más de la mitad de los entrevistados manifiestan estar bien o muy bien de salud, mientras que el 75% no padecen ningún tipo de enfermedad crónica o discapacidad. Lógicamente quienes manifiestan estar peor o tener alguna enfermedad o discapacidad suelen ser las personas de más edad.