

15 ANOS DO
àcceder
 pola inclusión social
 da comunidade xitana





Acceder: unha **oportunidade histórica** para a inclusión social da comunidade xitana

asistencialista, e os recursos europeos dos fondos estruturais non terminaban de beneficiar aos grupos máis excluídos da sociedade.

Foi entón cando o goberno español e a Comisión Europea nos ofreceron a oportunidade, a un pequeno grupo de ONG, para demostrar a nosa capacidade de xestión e de consecución de resultados. Contabamos coa proximidade e o coñecemento das necesidades específicas destes grupos de poboación: entre outros, a comunidade xitana, persoas inmigrantes, en reclusión, con discapacidade,...

No ano 2000, a Fundación Secretariado Gitano soubo aproveitar unha oportunidade histórica para darlle un forte impulso ao receso de inclusión social da poboación xitana.

A Democracia e o Estado de Benestar propiciaran grandes avances en terreos como a educación universal e a vivenda social, pero facía falla activar unha panca esencial, a do emprego por conta allea, clave para a normalización social. Os programas sociais de administracións e ONG estaban daquela lastrados por un enfoque moi

Nace así o *Programa Operativo Plurirregional de Lucha contra la Discriminación 2000/2006 do Fondo Social Europeo*, que poñerán en marcha tanto administración públicas como, por primeira vez en Europa, 5 entidades sociais: Cáritas, Cruz Roja Española, Fundación ONCE, Fundación Luis Vives e Fundación Secretariado Gitano.

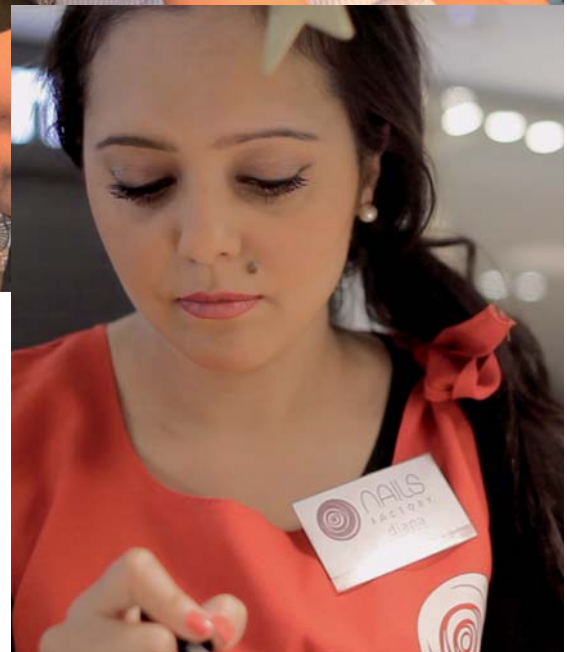


As necesidades eran moitas, con grandes desequilibrios en función de xénero; e as expectativas escasas, xa que se pretendía traballar con grupos de poboación cos que poucas veces se logran resultados. Entre eles, a poboación xitana, secularmente discriminada e moi afastada dos parámetros medios de benestar social.

Xorde así este Programa Operativo cuxas accións específicas destinadas a poboación xitana serán encargadas á FSG, que adoptará un termo mais próximo para denominalo: o *programa Acceder*.

Este programa nacerá cunha perspectiva de traballo a 7 anos vista, algo insólito naquel momento. E poñerá, dende o primeiro momento, o seu foco no emprego, como principal chave para a inclusión social.

Co tempo, xa no segundo período (2007/2013), buscarase ampliar o marco de actuación incorporando a outra chave esencial para a inclusión e a plena cidadanía, a educación, coa posta en marcha do *programa Promociona*.





Un programa con **impacto e resultados**: mais de 22.000 persoas conseguen un **emprego** nestes 15 anos



A poboación xitana en España sufría de maneira estrutural unha situación de ampla desvantaxe nas súas posibilidades de acceso ao mercado laboral, adicándose na súa maioría a actividades desregularizadoras, como a venda ambulante, e a unha serie de oficios tradicionais que se atopaban en forte recesión ou camiño da desaparición total.

Diminuír a elevadísima taxa de paro, promover a asalarización da poboación xitana e a incorporación da muller xitana á actividade económica regularizada, expuxéronse como os grandes retos aos que facer fronte por parte do programa *Acceder*.

O programa *Acceder* surxiu do convencemento da necesidade de avanzar, con resultados tanxibles, na incorporación ao emprego por conta allea da poboación xitana, poñendo ademais unha especial atención nas necesidades específicas das mulleres e dos mozos.

Expúxose dende o inicio como un programa transformador, que realmente conseguise impactos nas condicións de vida das persoas que participan nel e que contase, en todo o proceso, con empresas de primeiro nivel como aliados clave.

Mellorando a empregabilidade

Acceder é un programa de intermediación laboral que persegue a incorporación efectiva da poboación xitana ao emprego, como porta á plena inclusión social.

A través de *Acceder* desenvólvese unha atención personalizada, acompañando e intervindo no contexto familiar e na contorna, así como co mercado de traballo, detectando posibilidades de emprego e alianzas coas empresas.

O incremento da cualificación básica e profesional é unha das ferramentas básicas do programa. Facilitase con iso que as persoas xitanas poidan situarse en mellores condicións no mercado laboral, incidindo directamente na igualdade de oportunidades co conxunto da poboación.



Claves do éxito

Estas foron algunha das claves do programa dende o seu inicio no ano 2000:

- > Itinerarios personalizados de inserción laboral: solucións adaptadas a cada persoa e ao seu contexto.
- > A mellora da cualificación como chave cara a igualdade de oportunidades.
- > A intervención no mercado, intermediando con empresas para o achegamento da oferta e da demanda.
- > Orientación a resultados, avaliación continua e innovación.
- > Enfoque integrado.
- > Activación e mobilización das persoas xitanas máis novas e das mulleres cara o mercado laboral.
- > Propiciar un cambio de mentalidade: o valor de ter un emprego.
- > A sensibilización social e a incidencia política.
- > Un enfoque específico cara á poboación xitana en xeral, pero tamén cara a aqueles que dentro da propia comunidade están nunha situación de desvantaxe maior: as mulleres xitanas, os roma/xitanos (que proveñen do Leste de Europa).

Empresas de inserción

Iniciativas de emprego protexido, impulsadas dende Acceder. Posibilitan o acceso ao emprego da poboación xitana mais excluída a través dun proceso de acompañamento e desempeño dun posto de traballo nunha contorna laboral transitoria e adaptada, que permita superar todos os condicionantes e barreiras persoais e sociais.

- > **Nabut** – limpeza, lavandería e comercio.
- > **Vedelar** – Xardinería e traballos forestais.
- > **Ecotur** – Servizos auxiliares (azafatas) de congresos.
- > **Uzipen** – Reformas, mantemento e limpeza.



Novas iniciativas

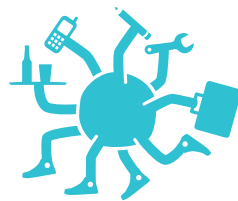
> **Aprender trabando.** Iniciativa desenvolvida con Cruz Roja Española na que se traballa cos máis novos (entre 18 e 30 anos) a través dun completo itinerario formativo teórico práctico de varios meses en contornas laborais reais. Permite aprender a desempeñar máis dunha ocupación dentro da empresa, garantindo así a polivalencia no mercado de traballo. É determinante a alianza coas empresas, cunha forte implicación en todo o proceso formativo.

> **Mercaemprende.** Iniciativa que pretende que a venda ambulante se converta nunha opción de emprego de calidade e sustentable, mediante a profesionalización dos vendedores/as ambulantes xitanos/as, así como a modernización dos mercados.

Resultados que transforman vidas

O éxito do programa Acceder, na súa vertente cuantitativa, ten cifras moi significativas: mais de 22.000 persoas accederon a un emprego dende o seu inicio (cun total de 57.916 contratos de traballo asinados) e sempre cun claro equilibrio entre homes e mulleres xa que estas veñen supoñendo o 53% dos participantes.




Estes anos impartíronse mais de 2.800 cursos de formación, traballouse con 19.694 empresas, e participaron no programa un total de 82.402 persoas (32.788 son menores de 30 anos).






**APRENDER
TRABAJANDO**



RESULTADOS ACCEDER 2000 - 2014

SEXO	HOME	MULLER	TOTAL
 PERSOAS ATENDIDAS	43.797	38.605	82.402
 PERSOAS FORMADAS	15.575	11.484	27.059
 PERSOAS INSERTADAS	11.923	10.574	22.497

IDADE	MENORES DE 25	25-54	MÁIS DE 55	TOTAL
 PERSOAS ATENDIDAS	14.832	64.274	3.296	82.402
 PERSOAS FORMADAS	4.870	21.107	1.082	27.059
 PERSOAS INSERTADAS	1.800	20.022	675	22.497

PROGRAMA ACCEDER 2000 - 2014

Nº TOTAL DE CONTRATOS
 **57.916**

53% MULLERES
47% HOMES

18.170 / MENORES DE 30 ANOS
30.534 / 30 - 45 ANOS
9.212 / MAIORES DE 45 ANOS

Nº TOTAL DE PARTICIPANTES
 **82.402**

53,15% MULLERES
46,85% HOMES

32.788 / MENORES DE 30 ANOS
35.560 / 30 - 45 ANOS
14.054 / MAIORES DE 45 ANOS

Nº TOTAL DE EMPRESAS COLABORADORAS

 **19.694**



"A Comunidade xitana constitúe a maior minoría dentro da Unión Europea, despois da ampliación de 2004. Unha das mellores prácticas de proxectos financiados polos Fondos Estruturais é o programa Acceder, que constitúe un gran éxito na integración ao mercado de traballo da poboación xitana. É importante partir das mellores prácticas que poidan producir os mesmos efectos positivos en outros Estados membros".



Declaración de Vladimir Spidla, Comisario Europeo de Emprego, durante a celebración en España do 50 Aniversario do Fondo Social Europeo (xuño 2007).



DIANA CERREDUELA

Participante programa Acceder, Valladolid

"Eu son unha persoa normal, moi normal. Levántome pola mañá, axudo a miña nai nas tarefas do fogar, vou ao meu culto... E vou ao meu traballo. Non deixei as miñas tradicións.

O meu pai é o típico pai xitano. E ao principio custá-balle. A miña filla con traballo, que pensará a xente. Pero meu pai veme feliz, meu pai veme contenta, meu pai veme realizada como xitana e como persoa, ante todo. E iso creo eu que a un pai gústalle. Meu pai creo que está satisfeito e orgulloso".

RAMÓN GIMÉNEZ

Participante programa Acceder, Valencia

"O xitano é valente. É sobrevivente. Os xitanos temos ambición de ser máis, de chegar a máis.

Tes que poñer aí o que tes. Como home, como muller xitana. Tes que demostrar.

E sempre demostrando en todos os puntos máis. De confianza ... tes que demostrar que poden confiar moito en ti. De esforzo ... tes que demostrar que vales. Que o xitano non é vago. Que vales".



SANTA CERREDUELA

Participante programa Acceder, Valladolid

"Grazas á Fundación Secretariado Gitano eu saín ... conseguín os meus estudos, estou graduada en ESO. Teño varios títulos de formación e traballei. A miña experiencia laboral en C&A que foi a mellor experiencia da miña vida. A xente acolleume con moitísimo agarimo ... Foi un reto moi grande, pero bueno, conseguino e con moitas expectativas e con moitas ganas de traballar, sobre todo".



Visualizar estes micro-vídeos escaneando os códigos QR, dende un móbil.

Para visualizar o vídeo completo "15 años del Acceder" escanear o seguinte código QR →





5 anos do Promociona, un programa de apoio e **orientación educativa** que toca a medula do cambio social



Hai pouco mais de 30 anos que en España se comezou a escolarizar de modo xeneralizado aos nenos e nenas xitanas. E aínda que a normalización na educación Primaria é practicamente total, aínda se arrastra un grave déficit na Secundaria Obrigatoria e nos estudos post-obrigatorios.

Actualmente, un 64 % do alumnado xitano de entre 16 e 24 anos non conclúe os estudos obrigatorios, fronte ao 13% do conxunto do alumnado desas idades. A situación das mozas é aínda máis grave, cunha esperanza de vida escolar menor que a dos mozos.

Esta situación, que reflicte unha clara desatención por parte dos poderes públicos e unha discriminación nun dereito fundamental, condiciona a estes mozos e mozas e reproducirá a pobreza e exclusión na que viviron e aínda viven moitas familias xitanas.

A educación, imprescindible para a inclusión social

Mentres que os primeiros sete anos do Programa de Loita contra a Discriminación se centraron nas accións de formación profesional, de cara ao segundo período (2007/2013) viuse clara a necesidade de actuar tamén nas etapas previas á laboral.

Isto supoñía unha ampliación do concepto e do desenvolvemento do traballo a través de itinerarios personalizados e, en definitiva, a incorporación da educación nun programa centrado inicialmente no emprego.



Promociona
Por el éxito escolar
de la comunidad gitana

Con este enfoque máis integral, buscábase articular respostas máis complexas e eficaces porque a realidade é complexa e multidimensional. Buscábase, en definitiva, poñer o foco no problema principal e lograr que cada vez máis mozos e mozas xitanas terminen a Secundaria cun título debaixo do brazo.

O programa Promociona

Promociona, "polo éxito escolar e a continuidade nos estudos da mocidade xitana" é a marca e lema do programa incorporado en 2009 ás accións desenvolvidas pola FSG no ámbito da educación.

Un programa de apoio e orientación educativa dirixido aos distintos axentes que participan no proceso educativo –o propio alumnado e as familias xitanas, os centros educativos e outros axentes educativos e sociais- centrado en 3 grandes eixos:

- > Orientación educativa,
- > Aulas Promociona (espazos de apoio e reforzo escolar de calidade),
- > Apoio con campañas e outras accións de sensibilización.

RESULTADOS PROMOCIONA CURSO 2014 - 2015

PARTICIPANTES DO PROMOCIONA QUE
OBTENEN O TÍTULO DE ESO



75,0%
ALUMNOS



89,5%
ALUMNAS



TOTAL 82,1%

PARTICIPANTES DO PROGRAMA QUE
SEGUEN ESTUDOS POST-OBIGATORIOS



87,8%
ALUMNOS



75,3%
ALUMNAS



TOTAL 81,1%

PROMOCIONA CURSO 2014 - 2015 · SUMA ESTATAL



1.067 FAMILIAS COAS
QUE SE TRABALLOU



1.276 ALUMNOS
E ALUMNAS



373 CENTROS
EDUCATIVAS

Cara ao éxito escolar

Promociona parte dun modelo intercultural e promove a utilización dos servizos dispoñibles para o conxunto da poboación. A súa metodoloxía busca a implicación e cambio de mentalidade das familias, que o alumnado xitano mellore a súa formación académica, que diminúan os casos de abandono e se consigan, en definitiva, taxas máis elevadas de éxito escolar.

Resultados prometedores

No curso escolar 2014/2015, o 77,5% do alumnado de 4º da ESO que participou no programa Promociona culminou a Secundaria con éxito e continuou estudando. Unhas cifras similares ás dos anos anteriores que mostran unha media de traballo anual con máis de 1.000 familias e alumnos e máis de 300 centros educativos de toda España.



SONIA CORTÉS

Orientadora educativa FSG-Málaga

—
"Para min a formación é o maior reto que afronta a comunidade xitana. O que máis me impacta dos alumnos cos que traballamos é que eles non se ven capaces de rematar 4º da ESO e de continuar en estudos post-obrigatorios. Veno como algo moi afastado. Por iso cada vez máis, temos que crear referentes positivos onde eles tamén se vexan reflectidos e que crean que eles tamén poden chegar a ter os seus estudos".

FERNANDO MORIÓN

Dpto. Educación FSG

—
"A mocidade xitana está a sufrir unha época de transición, de cambio. Progresivamente a situación académica do alumnado xitano vai mellorando aínda que si que é certo que aínda 6 de cada 10 alumnos xitanos non conseguen acabar os estudos obrigatorios, de tal maneira que dificulta á hora logo de buscar un emprego e á hora de buscar unha traxectoria profesional que lles motive e que lles axude a continuar. A FSG leva anos loitando contra o abandono prematuro das aulas a través do programa de orientación educativa, polo feito de mellorar as taxas de éxito académico dos alumnos e reducir o abandono temperán das aulas".





PENSAMIENTO Y CULTURA
Gitanos

Nº 83
Octubre 2012
Revista Trimestral
de la Fundación
Secretariado Gitano
3,75 Euros

Perfiles:
Engracia Hidalgo Tena,
Secretaria de Estado
de Empleo

Acceder:
Programa *Acceder*.
Balance de 12 años

Dossier:
Gitanos y Empleo, nº 8
Población gitana, empleo
e inclusión social.
Principales resultados y
conclusiones del Estudio
comparado 2011



A comunidade xitana está cambiando enormemente pero custa que a sociedade o perciba

O Programa de Loita contra a Discriminación contemplou, dende os seus inicios, a promoción da igualdade de oportunidades para as persoas xitanas. Isto supoñía atallar a mala imaxe social que as estigmatiza, as actitudes de rexeitamento e as condutas de discriminación e racismo que condicionan ás persoas xitanas pola súa pertenza étnica, non polos seus actos individuais.

A imaxe social negativa ten efectos discriminatorios constatados en ámbitos clave coma o emprego, a educación, a vivenda ou o acceso a determinados bens e servizos. Por iso, un eixo transversal do Programa foi a sensibilización da sociedade e dos principais axentes implicados nestes procesos, así como a asistencia ás vítimas, incluso ante os tribunais.

Ademais, os propios programas desenvolvidos van xerando importantes avances e cambios sociais que xa serviron para substituír o estereotipo sobre as persoas xitanas por unha imaxe máis veraz e actual, de xitanos e xitanas do século XXI, traballando nas máis diversas profesións e cunha clara implicación das familias na educación.

Xunto á sensibilización social búscase tamén incidir nos sistemas, estruturas e políticas con obxectivo de eliminar os obstáculos, as causas estruturais que dificultan a inclusión social da poboación gitana e, por tanto, o exercicio da súa plena cidadanía.

Para iso viñéronse realizando distintos materiais, estudos e investigación para mellorar o coñecemento sobre a poboación gitana. Accións permanentes de comunicación a través da páxina web, revista *Gitanos*, boletíns electrónicos, redes sociais, merchandising, gabinete de prensa, etc., así como innumerables foros, seminarios e reunións.



Campañas de sensibilización

En 2004 iniciouse o lanzamento de campañas de gran impacto, centradas en tres ámbitos clave: a Imaxe social, o Emprego e a Educación:

- > "Conócelos antes de juzgarlos"
- > "Tus prejuicios son las voces de otros"
- > "El empleo nos hace iguales"
- > "De mayor quiero ser..."
- > "Gitanos con estudios, gitanos con futuro"
- > "Asómate a tus sueños"



Estudios e investigación

Algúns dos máis relevantes foron:

- > O emprego e a poboación xitana (estudios comparados con datos da EPA a nivel estatal e autonómico) e Observatorios de Emprego (estatal e autonómicos)
- > Estudos sobre normalización educativa do alumnado xitano (Primaria e Secundaria)
- > Mapa sobre Vivenda e comunidade xitana en España (2007)
- > Informes "Discriminación y comunidad gitana" (anuais, dende 2005)



*Traballando en rede
en **Europa** con novos
enfoques e estratexias*



Na Unión Europea viven máis de 6 millóns de persoas xitanas. Nalgúns países a súa situación é de pobreza e exclusión extremas.

Dende hai polo menos unha década existe unha importante migración do Leste ao Oeste.

Dende as institucións europeas recoñeceuse a necesidade de impulsar un Marco político e de investimentos que permita promover a mellora das súas condicións de vida e unha maior cohesión social.

Este Marco concéntrase en España na *Estratexia Nacional para la inclusión de la población gitana 2012-2020*. As accións desenvolvidas pola FSG durante estes últimos 15 anos están a ser claves para avanzar nos obxectivos desta Estratexia Nacional.

O programa *Acceder* ten no seu ADN o compoñente europeo: tanto na súa orixe e principal liña de financiamento, o Fondo Social Europeo,

como na súa proxección exterior, coa transferencia do modelo a países como Bosnia, Románia ou actualmente ao Sur de Italia.

O Programa tivo unha ampla difusión e recoñecemento, con numerosas mencións de “Boas Prácticas” e comentarios eloxiosos en diversos foros e institucións (Nacións Unidas, Comisión Europea e Parlamento Europeo, Consello de Europa, Comité Europeo Económico e Social, Banco Mundial ...) pola súa xestión novedosa e eficiente de fondos europeos.

Ao longo destes anos, sucedéronse numerosas visitas de estudo ao programa, presentacións a axentes clave, publicacións, así como unha constante labor de asesoramento e promoción de intercambio de experiencias.

A red EURoma

Promovida pola FSG e o Ministerio de Emprego español, está destinada á promoción do uso dos Fondos Estruturais para a inclusión social da poboación xitana no conxunto da UE.

Agrupa a 12 Estados membro –e polo tanto ten incidencia nas vidas de millóns de persoas xitanas– e tanto a Comisión como o Parlamento europeo animaron aos gobernos a seguir o seu exemplo para o intercambio de boas prácticas.



Un investimento social rendible e con **impacto**



Nestes 15 anos de vida, o programa *Acceder* converteuse nun programa con capacidade transformadora, que conseguiu resultados tanxibles aproveitando os impactos producidos simultaneamente en medio centenar de localidades e que beneficiaron, por tanto, a persoas xitanas de toda España.

Como mostraba o estudo *El empleo de las personas vulnerables* (2013) o Programa de Loita contra a Discriminación constitúe un investimento rendible xa que, por cada euro invertido, xerouse un retorno económico de 1,39€ (por impostos e cotizacións sociais dos empregos obtidos, aforros en prestacións, etc.). Ademais, toda a sociedade “gaña” ou “deixa de gastar” cun programa que produce resultados no só nos beneficios finais (que acceden a unha formación, un emprego ou un apoio educativo) senón tamén nas políticas públicas e nos enfoques de traballo doutras organizacións. En definitiva, reporta uns claros beneficios en termos de cohesión social.

Impactos cualitativos e aprendizaxes

Ademais dos relevantes impactos cuantitativos de *Acceder* (22.497 empregos) ou *Promociona* (o 82% titula en ESO) hai outros cualitativos moi relevantes como:

- > O cambio de mentalidade de moitísimas familias xitanas, a nivel persoal e de grupo, respecto á centralidade do emprego e da educación nas súas vidas.
- > O cambio das administracións públicas, empresas e axentes sociais cara á comunidade xitana, respecto das súas expectativas, prexuízos e realidade social.

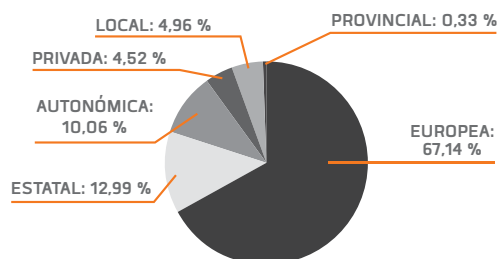
En canto ás aprendizaxes do programa podemos sinalar, entre outros:

- > Traballouse cunha metodoloxía compartida en todas as sedes e con potencial de transferencia a outros ámbitos ou políticas xerais.



- > Prestáronse servizos específicos, adaptados á poboación xitana, pero non segregados. E ao mesmo tempo, adaptados ás especificidades de xénero das mulleres xitanas.
- > Trabállase cuns recursos humanos interculturais, motivados, comprometidos e profesionais, no marco dunha entidade profesional, ética, eficaz e innovadora.
- > A planificación a longo prazo (períodos de 7 anos ou máis) deu maior liberdade de movementos que as habituais programacións máis curtas doutras subvencións.
- > Adoptouse un enfoque integral e integrado, apoiado en potentes ferramentas informáticas e con intervencións de carácter local, autonómico, estatal e europeo.
- > Orientación a obxectivos e a resultados (medibles, comparables con poboación maioritaria ...).

FINANCIAMENTO • 2014





A FSG: unha traxectoria de varias décadas e un futuro con importantes retos

A Fundación Secretariado Gitano ten a súa orixe nos anos 60. Naceu para dar resposta aos que non tiñan resposta de ninguén. Unha comunidade, a xitana, que padecera moitos séculos de discriminación.

Aínda que a súa constitución como Asociación data de 1982, o paso a Fundación produciuse en 2001. Ao longo desta ampla traxectoria, a FSG consolidouse como unha entidade pioneira, profesional, transparente, eficiente... O seu modelo de organización é intercultural, contando na súa plantilla con persoal xitano (25%) e non xitano, e abrindo os seus programas a todo tipo de persoas interesadas, xitanas e non xitanas, en similares condicións socioeconómicas.

A FSG conta actualmente con 56 sedes e traballa en 76 localidades de 14 Comunidades Autónomas, así como con proxectos e iniciativas no ámbito europeo.

Retos de futuro

Aínda que os avances logrados nestes 15 anos foron moi considerables, aínda se manteñen importantes retos como:

- Manter a inserción laboral e mellorar a calidade no emprego da poboación xitana facendo fronte ás súas altísimas taxas de desemprego.

- Previr o abandono escolar e reforzar a formación inicial dos mozos e mozas xitanos para conseguir que un maior número titulen en secundaria.
- Loitar contra a pobreza e a exclusión social facendo fronte á desigualdade crecente, a discriminación e o antixitanismo. En definitiva, conseguir a plena normalización dos xitanos e xitanas como cidadáns de primeira.
- Contribuír a dar cumprimento aos obxectivos da Estratexia Nacional de Inclusión da Poboación Xitana 2012-2020.
- Ampliar as accións a nivel internacional reforzando o traballo en rede e a incidencia política a través da iniciativa EURoma.
- Conseguir ser máis eficaces, logrando maiores impactos que á súa vez produzan un efecto multiplicador.

Entre as oportunidades destaca, ademais, a que se presenta a través dos novos Fondos Estruturais e de Investimento Europeos 2014/2020 coa inminente posta en marcha do Programa Operativo de Inclusión Social e de Economía Social (POISES) que vén tomar a testemuña do Programa de Loita contra a Discriminación.



SEDES DA FUNDACIÓN SECRETARIADO GITANO



ALGÚNS FITOS

2000

- > Inicio do 1º período do Programa Operativo de Loita con a Discriminación (2000-2006). Posta en marcha do Acceder en 30 localidades.

2001

- > O Plan Nacional de Acción para o Emprego de España elixe ó Acceder como exemplo de Boa Práctica.

2003

- > Publicación do "Observatorio de Empleo y Comunidad gitana".
- > Ampliación do Acceder a 12 cidades máis.

2004

- > *Acceder* seleccionado como BEST no Premio internacional de Dubai sobre boas prácticas para mellorar as condicións de vida, Nacións Unidas –HABITAT.
- > Seminario en Sevilla "En el empleo todos somos iguales".
- > Campaña de sensibilización "Conócelos antes de juzgarlos".

2005

- > Primeiro informe anual Discriminación y comunidad gitana.
- > Campaña "Tus prejuicios son las voces de otros".

2006

- > Estudo "Población gitana y empleo".
- > *Acceder* designado como boa práctica no Plan Nacional de Inclusión Social 2006-2008, xunto con Cáritas, Cruz Roja e Fundación ONCE.

2007

- > Creación da rede europea EURoma.
- > 2º período (2007-2013) do Programa Operativo Lcd.
- > *Acceder* elixido como boa práctica dos Plans de Inclusión Social Europeos, xunto con Cáritas, Cruz Roja e Fundación ONCE.
- > Campaña "El empleo nos hace iguales".
- > Informes de resultados *Acceder* 2000-2006 (estatal e rexionais).

2008

- > Transferencia a Rumanía do *Acceder*.
- > Primeiro seminario estatal Roma/Xitanos do Leste.

2009

- > Nace o programa de educación *Promociona*.
- > Campaña educación "De mayor quiero ser...".

2011

- > II Estudo "Población gitana y empleo".

2012

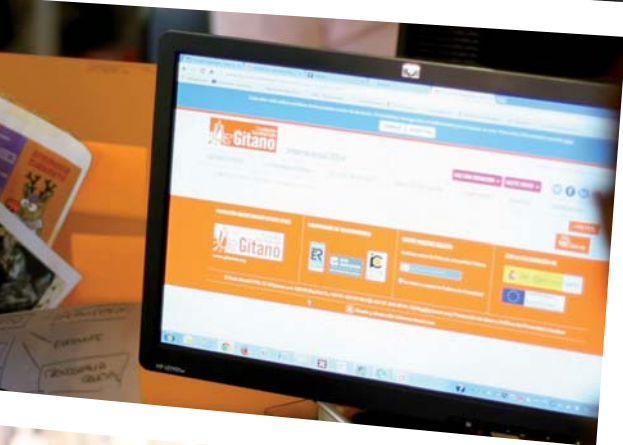
- > Ampliación do *Acceder* a 6 cidades máis.
- > Campaña "Gitanos con estudios, gitanos con futuro".

2013

- > Inicio do Programa "Aprender trabajando".
- > Estudo dos 4 operadores privados (Cáritas, Cruz Roja, F. ONCE e FSG) "El empleo de las personas vulnerables: una inversión social rentable".
- > Campaña educación "Asómate a tus sueños".
- > EURoma+, nova rede sobre fondos estruturais e poboación xitana.

2014

- > Comeza de maneira experimental Mercaemprende en 2 cidades andaluzas.
- > Transferencia do programa *Acceder* a Italia.



15 ANOS DO **acceder**

15 anos traballando co Fondo Social Europeo pola inclusión e promoción social da comunidade xitana en España e en Europa

FUNDACIÓN SECRETARIADO GITANO

Sede social: c/ Ahijones, s/n · 28018 Madrid
Tel. 91 4220960 · fsg@gitanos.org · www.gitanos.org

