



# 15 años del Acceder

por la inclusión social de la comunidad gitana







## Acceder: una **oportunidad histórica** para la inclusión social de la comunidad gitana

Los programas sociales de administraciones y ONG estaban entonces lastrados por un enfoque muy asistencialista, y los recursos europeos de los fondos estructurales no terminaban de beneficiar a los grupos más excluidos de la sociedad.

Fue entonces cuando el gobierno español y la Comisión Europea nos ofrecieron la oportunidad, a un pequeño grupo de ONG, para demostrar nuestra capacidad de gestión y de consecución de resultados. Contábamos con la cercanía y el conocimiento de las necesidades específicas de estos grupos de población: entre otros, la comunidad gitana, personas inmigrantes, en reclusión, con discapacidad...].

Nace así el *Programa Operativo Plurirregional de Lucha contra la Discriminación 2000/2006 del Fondo Social Europeo*, que pondrán en marcha tanto administraciones públicas como, por primera vez en Europa, 5 entidades sociales: Cáritas, Cruz Roja Española, Fundación ONCE, Fundación Luis Vives y Fundación Secretariado Gitano.

En el año 2000, la Fundación Secretariado Gitano supo aprovechar una oportunidad histórica para dar un fuerte impulso al proceso de inclusión social de la población gitana.

La Democracia y el Estado del Bienestar habían propiciado grandes avances en terrenos como la educación universal o la vivienda social, pero hacía falta activar una palanca esencial, la del empleo por cuenta ajena, clave para la normalización social.



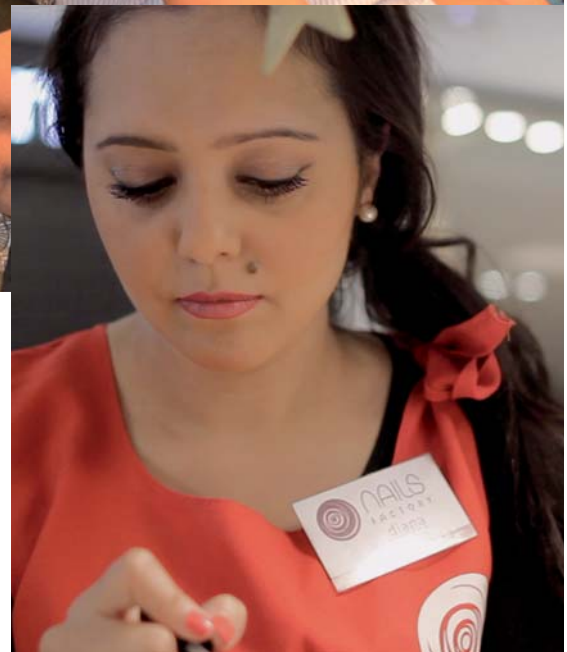


Las necesidades eran muchas, con grandes desequilibrios en cuestiones de género; y las expectativas escasas, ya que se pretendía trabajar con grupos de población con los que pocas veces se habían logrado resultados. Entre ellos, la población gitana, secularmente discriminada y muy alejada de los parámetros medios de bienestar social.

Surge así este Programa Operativo cuyas acciones específicas destinadas a la población gitana serán encargadas a la FSG, que adoptará un término más cercano para denominarlo: el *programa Acceder*.

Este programa nacerá con una perspectiva de trabajo a 7 años vista, algo insólito entonces. Y pondrá, desde el primer momento, su foco en el empleo, como principal llave para la inclusión social.

Con el tiempo, ya en el segundo periodo (2007/2013), se buscará ampliar el marco de actuación incorporando la otra llave esencial para la inclusión y la plena ciudadanía, la educación, con la puesta en marcha del *programa Promociona*.



**Cáritas**



**Cruz Roja**

**LUIS VIVES**  
CENTRO DE ESTUDIOS SOCIALES  
ACCION SOCIAL EN VIVES



Fundación ONCE





Un programa con **impacto y resultados**: más de 22.000 personas consiguen un **empleo** en estos 15 años



La población gitana en España sufría de manera estructural una situación de amplia desventaja en sus posibilidades de acceso al mercado laboral, dedicándose en su mayoría a actividades desregularizadas, como la venta ambulante, y a una serie de oficios tradicionales que se encontraban en fuerte recesión o camino de la desaparición total.

Disminuir la elevadísima tasa de paro, promover la asalarización de la población gitana y la incorporación de la mujer gitana a la actividad económica regularizada, se plantearon como los grandes retos a los que hacer frente por parte del programa *Acceder*.

El programa *Acceder* surgió del convencimiento de la necesidad de avanzar, con resultados tangibles, en la incorporación al empleo por cuenta ajena de la población gitana, poniendo además una especial atención a las necesidades específicas de las mujeres y de los jóvenes.

Se planteó desde el inicio como un programa transformador, que realmente consiguiera impactos en las condiciones de vida de las personas que participaban en él y que contara, en todo el proceso, con empresas de primer nivel como aliados clave.

## Mejorando la empleabilidad

*Acceder* es un programa de intermediación laboral que persigue la incorporación efectiva de la población gitana al empleo, como puerta a la plena inclusión social.

A través de *Acceder* se desarrolla una atención personalizada, acompañando e interviniendo en el contexto familiar y en el entorno, así como con el mercado de trabajo, detectando posibilidades de empleo y alianzas con las empresas.

El incremento de la cualificación básica y profesional es una de las herramientas básicas del programa. Se facilita con ello que las personas gitanas puedan situarse en mejores condiciones en el mercado laboral, incidiendo directamente en la igualdad de oportunidades con el conjunto de la población.





## Claves del éxito

Estas han sido algunas de las claves del programa desde su inicio en el año 2000:

- > Itinerarios personalizados de inserción laboral: soluciones adaptadas a cada persona y su contexto.
- > La mejora de la cualificación como llave hacia la igualdad de oportunidades.
- > La intervención en el mercado, intermediando con empresas para el acercamiento de la oferta y la demanda.
- > Orientación a resultados, evaluación continua e innovación.
- > Enfoque integrado.
- > Activación y movilización de las personas gitanas más jóvenes y de las mujeres hacia el mercado laboral.
- > Propiciar un cambio de mentalidad: el valor de tener un empleo.
- > La sensibilización social y la incidencia política.
- > Un enfoque específico hacia la población gitana en general, pero también hacia aquellos que dentro de la propia comunidad están en una situación de desventaja mayor: la mujeres gitanas, los roma/gitanos (provenientes del Este de Europa).

## Empresas de inserción

Iniciativas de empleo protegido, impulsadas desde *Acceder*. Posibilitan el acceso al empleo de la población gitana más excluida a través de un proceso de acompañamiento y desempeño de un puesto de trabajo en un entorno laboral transitorio y adaptado, que permita superar todos los condicionantes y barreras personales y sociales.

- > **Nabut** – limpieza, lavandería y comercio.
- > **Vedelar** – Jardinería y trabajos forestales.
- > **Ecotur** – Servicios auxiliares (azafatas) de congresos.
- > **Uzipen** – Reformas, mantenimiento y limpieza.



## Nuevas iniciativas

> **Aprender trabajando.** Iniciativa desarrollada con Cruz Roja Española en la que se trabaja con los más jóvenes (entre 18 y 30 años) a través de un completo itinerario formativo teórico práctico de varios meses en entornos laborales reales. Permite aprender a desempeñar más de una ocupación dentro de la empresa, garantizando así la polivalencia en el mercado de trabajo. Es determinante la alianza con las empresas, con una fuerte implicación en todo el proceso formativo.

> **Mercaemprende.** Iniciativa que pretende que la venta ambulante se convierta en una opción de empleo de calidad y sostenible, mediante la profesionalización de los vendedores/as ambulantes gitanos, así como la modernización de los mercados.



**APRENDER  
TRABAJANDO**



## Resultados que transforman vidas

El éxito del programa *Acceder*, en su vertiente cuantitativa, tiene cifras muy significativas: más de 22.000 personas han accedido a un empleo desde su inicio (con un total de 57.916 contratos de trabajo firmados) y siempre con un claro equilibrio entre hombres y mujeres ya que estas vienen suponiendo el 53% de los participantes.

En estos años se han impartido más de 2.800 cursos de formación, se ha trabajado con 19.694 empresas, y han participado en el programa un total de 82.402 personas (32.788 son menores de 30 años).

### RESULTADOS ACCEDER 2000 - 2014

SEXO	HOMBRE	MUJER	TOTAL
PERSONAS ATENDIDAS	<b>43.797</b>	<b>38.605</b>	<b>82.402</b>
PERSONAS FORMADAS	<b>15.575</b>	<b>11.484</b>	<b>27.059</b>
PERSONAS INSERTADAS	<b>11.923</b>	<b>10.574</b>	<b>22.497</b>

EDAD	MENORES DE 25	25-54	MÁS DE 55	TOTAL
PERSONAS ATENDIDAS	<b>14.832</b>	<b>64.274</b>	<b>3.296</b>	<b>82.402</b>
PERSONAS FORMADAS	<b>4.870</b>	<b>21.107</b>	<b>1.082</b>	<b>27.059</b>
PERSONAS INSERTADAS	<b>1.800</b>	<b>20.022</b>	<b>675</b>	<b>22.497</b>

### PROGRAMA ACCEDER 2000 - 2014

Nº TOTAL DE CONTRATOS  
**57.916**

**53% MUJERES** / **47% HOMBRES**

**18.170** / MENORES DE 30 AÑOS  
**30.534** / 30 - 45 AÑOS  
**9.212** / MAYORES DE 45 AÑOS

Nº TOTAL DE PARTICIPANTES  
**82.402**

**53,15% MUJERES** / **46,85% HOMBRES**

**32.788** / MENORES DE 30 AÑOS  
**35.560** / 30 - 45 AÑOS  
**14.054** / MAYORES DE 45 AÑOS

Nº TOTAL DE EMPRESAS COLABORADORAS

**19.694**





*“La Comunidad gitana constituye la mayor minoría dentro de la Unión Europea, después de la ampliación de 2004. Una de las mejores prácticas de proyectos financiados por los Fondos Estructurales es el programa Acceder, que constituye un gran éxito en la integración al mercado de trabajo de la población gitana. Es importante partir de las mejores prácticas que puedan producir los mismos efectos positivos en otros Estados miembros”.*



Declaraciones de **Vladimir Spidla, Comisario Europeo de Empleo**, durante la celebración en España del 50 Aniversario del Fondo Social Europeo (junio 2007).



**DIANA CERREDUELA**

*Participante programa Acceder, Valladolid*

*“Yo soy una persona normal, muy normal. Me levanto por la mañana, ayudo a mi madre en las tareas del hogar, voy a mi culto... Y voy a mi trabajo. No he dejado mis tradiciones. Mi padre es el típico padre gitano. Y al principio le costaba. Mi hija con trabajo, qué pensará la gente. Pero mi padre me ve feliz, mi padre me ve contenta, mi padre me ve realizada como gitana y como persona, ante todo. Y eso creo yo que a un padre le gusta. Mi padre creo que está satisfecho y orgulloso”.*

**RAMÓN GIMÉNEZ**

*Participante programa Acceder, Valencia*

*“El gitano es valiente. Es superviviente. Los gitanos tenemos ambición de ser más, de llegar a más. Tienes que poner ahí lo que tienes. Como hombre, como mujer gitana. Tienes que demostrar. Y siempre demostrando en todos los puntos más. De confianza... tienes que demostrar que pueden confiar mucho en ti. De esfuerzo... tienes que demostrar que vales. Que el gitano no es vago. Que vales”.*



**SANTA CERREDUELA**

*Participante programa Acceder, Valladolid*

*“Gracias a la Fundación Secretariado Gitano yo he salido... he conseguido mis estudios, estoy graduada en ESO. Tengo varios títulos de formación y he trabajado. Mi primera experiencia laboral en C&A que ha sido la mejor experiencia de mi vida. La gente me ha acogido con muchísimo cariño... Ha sido un reto muy grande, pero bueno, lo he conseguido y con muchas expectativas y con muchas ganas de trabajar, sobre todo”.*



Visualizar estos micro-videos escaneando los códigos QR, desde un móvil.

Para visualizar el vídeo completo “15 años del Acceder” escanear el siguiente código QR →





## 5 años del Promociona, un programa de apoyo y **orientación educativa** que toca la médula del cambio social



Hace poco más de 30 años que en España se comenzó a escolarizar de modo generalizado a los niños y niñas gitanos. Y aunque la normalización en la educación Primaria es prácticamente total, todavía se arrastra un grave déficit en la Secundaria Obligatoria y en los estudios post-obligatorios.

Actualmente, un 64% del alumnado gitano de entre 16 y 24 años no concluye los estudios obligatorios, frente al 13% del conjunto del alumnado de esas edades. La situación de las chicas es todavía más grave, con una esperanza de vida escolar menor que la de los chicos.

Esta situación, que refleja una clara desatención por parte de los poderes públicos y una discriminación en un derecho fundamental, condiciona la vida de estos chicos y chicas y reproducirá la pobreza y exclusión en la que han vivido y todavía viven muchas familias gitanas.

### La educación, imprescindible para la inclusión social

Mientras que los primeros siete años del Programa de Lucha contra la Discriminación se centraron en las acciones de formación profesional y empleo, de cara al segundo periodo (2007/2013) se vio clara la necesidad de actuar también en las etapas previas a la laboral.

Esto suponía una ampliación del concepto y del desarrollo del trabajo a través de itinerarios personalizados y, en definitiva, la incorporación de la educación en un programa centrado inicialmente en el empleo.



**Promociona**  
Por el éxito escolar  
de la comunidad gitana

Con este enfoque más integral, se buscaba articular respuestas más complejas y eficaces porque la realidad es compleja y multidimensional. Se buscaba, en definitiva, poner el foco en el problema principal y lograr que cada vez más chicos y chicas gitanos terminen la Secundaria con un título bajo el brazo.

### El programa Promociona

*Promociona*, "por el éxito escolar y la continuidad en los estudios de la juventud gitana" es la marca y lema del programa incorporado en 2009 a las acciones desarrolladas por la FSG en el ámbito de la educación.

Un programa de apoyo y orientación educativa dirigido a los distintos agentes que participan en el proceso educativo –el propio alumnado y las familias gitanas, los centros educativos y otros agentes educativos y sociales– centrado en 3 grandes ejes:

- > Orientación educativa,
- > Aulas Promociona (espacios de apoyo y refuerzo escolar de calidad),
- > Apoyo con campañas y otras acciones de sensibilización.



## RESULTADOS PROMOCIONA CURSO 2014 - 2015

PARTICIPANTES DEL PROMOCIONA QUE OBTIENEN EL TÍTULO DE ESO



**75,0%**  
ALUMNOS



**89,5%**  
ALUMNAS



TOTAL

**82,1%**

PARTICIPANTES DEL PROGRAMA QUE SIGUEN ESTUDIOS POST-OBLIGATORIOS



**87,8%**  
ALUMNOS



**75,3%**  
ALUMNAS



TOTAL

**81,1%**

## PROMOCIONA CURSO 2014 - 2015 · SUMA ESTATAL



**1.067** FAMILIAS CON LAS QUE SE HA TRABAJADO



**1.276** ALUMNOS Y ALUMNAS



**373** CENTROS EDUCATIVOS

## Hacia el éxito escolar

*Promociona* parte de un modelo intercultural y promueve la utilización de los servicios disponibles para el conjunto de la población. Su metodología busca la implicación y cambio de mentalidad de las familias, que el alumnado gitano mejore su situación académica, que disminuyan los casos de abandono y se consigan, en definitiva, tasas más elevadas de éxito escolar.

## Resultados prometedores

En el curso escolar 2014/2015, el 77,5% del alumnado de 4º de la ESO que participó en el programa *Promociona* culminó la Secundaria con éxito y continuó estudiando. Unas cifras similares a las de años anteriores que arrojan una media de trabajo anual con más de 1.000 familias y alumnos y más de 300 centros educativos de toda España.



**SONIA CORTÉS**

Orientadora educativa FSG-Málaga

“Para mí la formación es el mayor reto que afronta la comunidad gitana. Lo que más me impacta de los alumnos con los que trabajamos es que ellos no se ven capaces de terminar 4º de la ESO y de continuar en estudios post-obligatorios. Lo ven como algo muy lejano. Por eso, cada vez más, tenemos que crear referentes positivos donde ellos también se vean reflejados y que crean que ellos también pueden llegar a tener sus estudios”.

**FERNANDO MORIÓN**

Dpto. Educación FSG

“Los jóvenes gitanos están sufriendo una época de transición, de cambio. Progresivamente la situación académica del alumnado gitano va mejorando aunque sí es cierto que todavía 6 de cada 10 alumnos gitanos no consiguen acabar los estudios obligatorios, de tal manera que dificulta a la hora luego de buscar un empleo y a la hora de buscar una trayectoria profesional que les motive y que les ayude a continuar. La FSG lleva años luchando contra el abandono prematuro de las aulas a través del programa de orientación educativa, por el hecho de mejorar las tasas de éxito académico de los alumnos y reducir el abandono temprano de las aulas”.





PENSAMIENTO Y CULTURA  
**Gitanos**

Nº 63  
Octubre 2012  
Revista Trimestral  
de la Fundación  
Secretariado Gitano  
3,75 Euros

**Perfiles:**  
Engracia Hidalgo Tena,  
Secretaria de Estado  
de Empleo

**Acceder:**  
Programa *Acceder*.  
Balance de 12 años

**Dossier:**  
Gitanos y Empleo, nº 8  
Población gitana, empleo  
e inclusión social.  
Principales resultados y  
conclusiones del Estudio  
comparado 2011



*La comunidad gitana  
está cambiando  
enormemente pero  
cuesta que la sociedad  
lo perciba*

El Programa de Lucha contra la Discriminación contempló, desde sus inicios, la promoción de la igualdad de oportunidades para las personas gitanas. Esto suponía atajar la mala imagen social que las estigmatiza, las actitudes de rechazo y las conductas de discriminación y racismo que condicionan a las personas gitanas por su pertenencia étnica, no por sus actos individuales.

La imagen social negativa tiene efectos discriminatorios constatados en ámbitos clave como el empleo, la educación, la vivienda o el acceso a determinados bienes y servicios. Por ello, un eje transversal del Programa ha sido la sensibilización de la sociedad y los principales agentes implicados en estos procesos, así como la asistencia a las víctimas, incluso ante los tribunales.

Además, los propios programas desarrollados van generando importantes avances y cambios sociales que han servido para sustituir el estereotipo sobre las personas gitanas por una nueva imagen más veraz y actual, de gitanos y gitanas del siglo XXI, trabajando en las más diversas profesiones y con una clara implicación de las familias en la educación.

Junto a la sensibilización social, se busca también incidir en los sistemas, estructuras y políticas con el objetivo de eliminar los obstáculos, las causas estructurales que dificultan la inclusión social de la población gitana y, por tanto, el ejercicio de su plena ciudadanía.

Para ello se han venido realizando distintos materiales, estudios e investigaciones para mejorar el conocimiento sobre la población gitana. Acciones permanentes de comunicación a través de la página web, revista *Gitanos*, boletines electrónicos, redes sociales, merchandising, gabinete de prensa, etc., así como innumerables foros, seminarios, encuentros y reuniones.





## Campañas de sensibilización

En 2004 se inició el lanzamiento de campañas de gran impacto, centradas en tres ámbitos clave: la Imagen social, el Empleo y la Educación:

- > "Conócelos antes de juzgarlos"
- > "Tus prejuicios son las voces de otros"
- > "El empleo nos hace iguales"
- > "De mayor quiero ser..."
- > "Gitanos con estudios, gitanos con futuro"
- > "Asómate a tus sueños"



## Estudios e investigaciones

Algunos de los más relevantes han sido:

- > El empleo y la población gitana (estudios comparados con datos de la EPA a nivel estatal y autonómico) y Observatorios de Empleo (estatal y autonómicos)
- > Estudios sobre normalización educativa del alumnado gitano (Primaria y Secundaria)
- > Mapa sobre Vivienda y comunidad gitana en España (2007)
- > Informes "Discriminación y comunidad gitana" (anuales, desde 2005)





## Trabajando en red en Europa con nuevos enfoques y estrategias



En la Unión Europea viven más de 6 millones de personas gitanas. En algunos países su situación es de pobreza y exclusión extremas. Desde hace al menos una década existe una importante migración del Este al Oeste.

Desde las instituciones europeas se ha reconocido la necesidad de impulsar un Marco político y de inversiones que permita promover la mejora de sus condiciones de vida y una mayor cohesión social.

Este Marco se concreta en España en la *Estrategia Nacional para la inclusión de la población gitana 2012-2020*. Las acciones desarrolladas por la FSG durante estos últimos 15 años están siendo claves para avanzar en los objetivos de esta Estrategia Nacional.

El programa *Acceder* tiene en su ADN el componente europeo: tanto en su origen y principal línea de financiación, el Fondo Social Europeo,

como en su proyección exterior, con la transferencia del modelo a países como Bosnia, Rumania o actualmente al Sur de Italia.

El Programa ha tenido una amplia difusión y reconocimiento, con numerosas menciones de "Buenas prácticas" y comentarios elogiosos en diversos foros e instituciones (Naciones Unidas, Comisión Europea y Parlamento Europeo, Consejo de Europa, Comité Europeo Económico y Social, Banco Mundial...) por su gestión novedosa y eficiente de fondos europeos.

A lo largo de estos años, se han sucedido numerosas visitas de estudio al programa, presentaciones a agentes clave, publicaciones, así como una constante labor de asesoramiento y promoción del intercambio de experiencias.

### La red EURoma

Promovida por la FSG y el Ministerio de Empleo español, está destinada a la promoción del uso de los Fondos Estructurales para la inclusión social de la población gitana en el conjunto de la UE.

Agrupada a 12 Estados miembros –y por tanto tiene incidencia en las vidas de millones de personas gitanas– y tanto la Comisión como el Parlamento europeo han animado a los gobiernos a seguir su ejemplo para el intercambio de buenas prácticas.





## Una inversión social rentable y con **impacto**

En estos 15 años de vida, el programa *Acceder* se ha convertido en un programa con capacidad transformadora, que ha conseguido resultados tangibles aprovechando los impactos producidos simultáneamente en medio centenar de localidades y que han beneficiado, por tanto, a personas gitanas de toda España.

Como mostraba el estudio *El empleo de las personas vulnerables* (2013) el Programa de Lucha contra la Discriminación constituye una inversión rentable ya que, por cada euro invertido, se ha generado un retorno económico de 1,39€ (por impuestos y cotizaciones sociales de los empleos obtenidos, ahorros en prestaciones, etc. ).

Además, toda la sociedad “gana” o “deja de gastar” con un programa que produce resultados no solo en los beneficiarios finales (que acceden a una formación, un empleo o un apoyo educativo) sino también en las políticas públicas y en los enfoques de trabajo de otras organizaciones. En definitiva, reporta unos claros beneficios en términos de cohesión social.

## Impactos cualitativos y aprendizajes

Además de los relevantes impactos cuantitativos de *Acceder* (22.497 empleos) o *Promociona* (el 82% titula en ESO) hay otros cualitativos muy relevantes como:

- > En el cambio de mentalidad de muchísimas familias gitanas, a nivel personal y de grupo, respecto a la centralidad del empleo y de la educación en sus vidas.
- > En el cambio de las administraciones públicas, empresas y agentes sociales hacia la comunidad gitana, respecto a sus expectativas, prejuicios y realidad social.

En cuanto a los aprendizajes del programa, podemos señalar, entre otros:

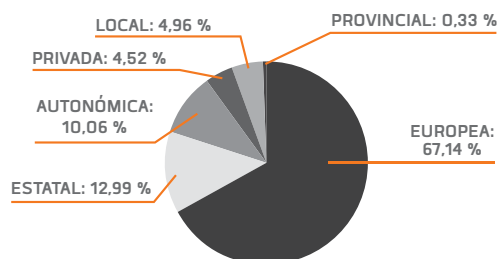
- > Se ha trabajado con una metodología compartida en todas las sedes y con potencial de



transferencia a otros ámbitos o políticas generales.

- > Se prestan servicios específicos, adaptados a la población gitana, pero no segregados. Y al mismo tiempo, adaptados a las especificidades de género de las mujeres gitanas.
- > Se trabaja con unos recursos humanos interculturales, motivados, comprometidos y profesionales, en el marco de una entidad profesional, ética, eficaz e innovadora.
- > La planificación a largo plazo (periodos de de 7 años o más) ha dado mayor libertad de movimientos que las habituales programaciones más cortas de otras subvenciones.
- > Se ha adoptado un enfoque integral e integrado, apoyado en potentes herramientas informáticas y con intervenciones de carácter local, autonómico, estatal y europeo.
- > Orientación a objetivos y a resultados (medibles, comparables con población mayoritaria... ).

## FINANCIACIÓN • 2014





## La FSG: una trayectoria de varias décadas y un futuro con **importantes retos**

La Fundación Secretariado Gitano tiene su origen en los años 60. Nació para dar respuesta a quienes no tenían respuesta de nadie. Una comunidad, la gitana, que había padecido muchos siglos de discriminación.

Aunque su constitución como Asociación data de 1982, el paso a Fundación se produjo en 2001. A lo largo de esta amplia trayectoria, la FSG se ha consolidado como una entidad pionera, profesional, transparente, eficiente... Su modelo de organización es intercultural, contando en su plantilla con personal gitano (25%) y no gitano, y abriendo sus programas a todo tipo de personas interesadas, gitanas y no gitanas, en similares condiciones socioeconómicas.

La FSG cuenta actualmente con 56 sedes y trabaja en 76 localidades de 14 Comunidades Autónomas, así como con proyectos e iniciativas en el ámbito europeo.

### Retos de futuro

Si bien los avances logrados en estos 15 años han sido muy considerables, todavía se mantienen importantes retos como:

- Mantener la inserción laboral y mejorar la calidad en el empleo de la población gitana haciendo frente a sus altísimas tasas de desempleo.

- Prevenir el abandono escolar y reforzar la formación inicial de los jóvenes gitanos y gitanas para conseguir que un mayor número titulen en Secundaria.
- Luchar contra la pobreza y la exclusión social haciendo frente a la desigualdad creciente, a la discriminación y el antigitanismo. En definitiva, conseguir la plena normalización de los gitanos y gitanas como ciudadanos de primera.
- Contribuir a dar cumplimiento a los objetivos de la Estrategia Nacional de Inclusión de la Población Gitana 2012-2020.
- Ampliar las acciones a nivel internacional reforzando el trabajo en red y la incidencia política a través de la iniciativa EURoma.
- Conseguir ser más eficaces, logrando mayores impactos que a su vez produzcan un efecto multiplicador.

Entre las oportunidades destaca, además, la que se presenta a través de los nuevos Fondos Estructurales y de Inversión Europeos 2014 / 2020 con la inminente puesta en marcha del Programa Operativo de Inclusión Social y de la Economía Social (POISES) que viene a tomar el testigo del Programa de Lucha contra la Discriminación.





## SEDES DE LA FUNDACIÓN SECRETARIADO GITANO



## ALGUNOS HITOS

### 2000

- > Inicio del 1º periodo del Programa Operativo de Lucha contra la Discriminación (2000-2006). Puesta en marcha del *Acceder* en 30 localidades.

### 2001

- > El Plan Nacional de Acción para el Empleo de España elige al *Acceder* como ejemplo de Buena Práctica.

### 2003

- > Publicación del "Observatorio de Empleo y Comunidad gitana".
- > Ampliación del *Acceder* a 12 ciudades más.

### 2004

- > *Acceder* seleccionado como BEST en el Premio internacional de Dubai sobre buenas prácticas para mejorar las condiciones de vida. Naciones Unidas -HABITAT.
- > Seminario en Sevilla "En el empleo todos somos iguales".
- > Campaña sensibilización "Conócelos antes de juzgarlos".

### 2005

- > Primer Informe anual *Discriminación y comunidad gitana*.
- > Campaña "Tus prejuicios son las voces de otros".

### 2006

- > Estudio "Población gitana y empleo".
- > *Acceder* designado como buena práctica en el Plan Nacional de Inclusión Social 2006-2008, junto con Cáritas, Cruz Roja y Fundación ONCE.

### 2007

- > Creación de la red europea EURoma.
- > 2º periodo (2007-2013) del Programa Operativo LCD.
- > *Acceder* elegido como buena práctica de los Planes de Inclusión Social Europeos, junto con Cáritas, Cruz Roja y Fundación ONCE.
- > Campaña "El empleo nos hace iguales".
- > Informes de resultados *Acceder* 2000-2006 (estatal y regionales).

### 2008

- > Transferencia a Rumania del *Acceder*.
- > Primer seminario estatal Roma/Gitanos del Este.

### 2009

- > Nace el programa de educación *Promociona*.
- > Campaña educación "De mayor quiero ser...".

### 2011

- > II Estudio "Población gitana y empleo".

### 2012

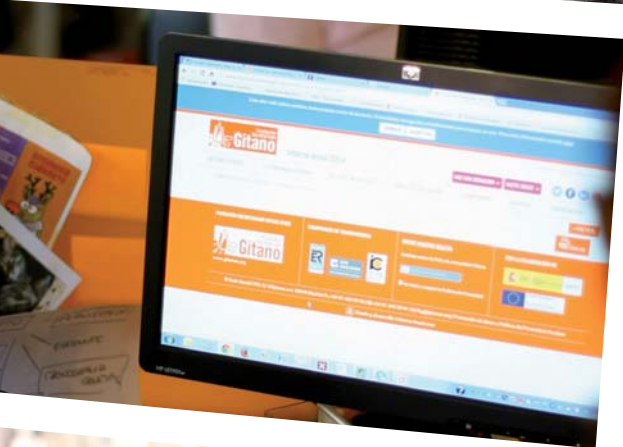
- > Ampliación del *Acceder* a 6 ciudades más.
- > Campaña "Gitanos con estudios, gitanos con futuro".

### 2013

- > Inicio del Programa "Aprender trabajando".
- > Estudio de los 4 operadores privados (Cáritas, Cruz Roja, F. ONCE y FSG) 'El empleo de las personas vulnerables: una inversión social rentable'.
- > Campaña educación "Asómate a tus sueños".
- > EURoma+, nueva red sobre fondos estructurales y población gitana.

### 2014

- > Comienza de manera experimental Mercaemprende en 2 ciudades andaluzas.
- > Transferencia del programa *Acceder* a Italia.



# 15 AÑOS DEL **> acceder**

15 años trabajando con el Fondo Social Europeo por la inclusión y promoción social de la comunidad gitana en España y en Europa

## FUNDACIÓN SECRETARIADO GITANO

Sede social: c/ Ahijones, s/n · 28018 Madrid

Tel. 91 4220960 · fsg@gitanos.org · www.gitanos.org

