

Gitanos y Empleo

Número 7.

Dic. 2007 - Ene. 2008

Programa Acceder 2000-2007



> **acceder**
por el empleo de la población gitana



El programa Acceder, al detalle

Un paso más para la inclusión sociolaboral de la población gitana

35.000 personas atendidas y 26.000 empleos conseguidos. Son las grandes cifras del programa de empleo Acceder que gestiona desde el año 2000 la Fundación Secretariado Gitano (FSG). Este dossier desvela cómo se han alcanzando esas cifras, quiénes son los verdaderos protagonistas del programa y quiénes están favoreciendo que la inclusión sociolaboral de la población gitana sea una realidad.

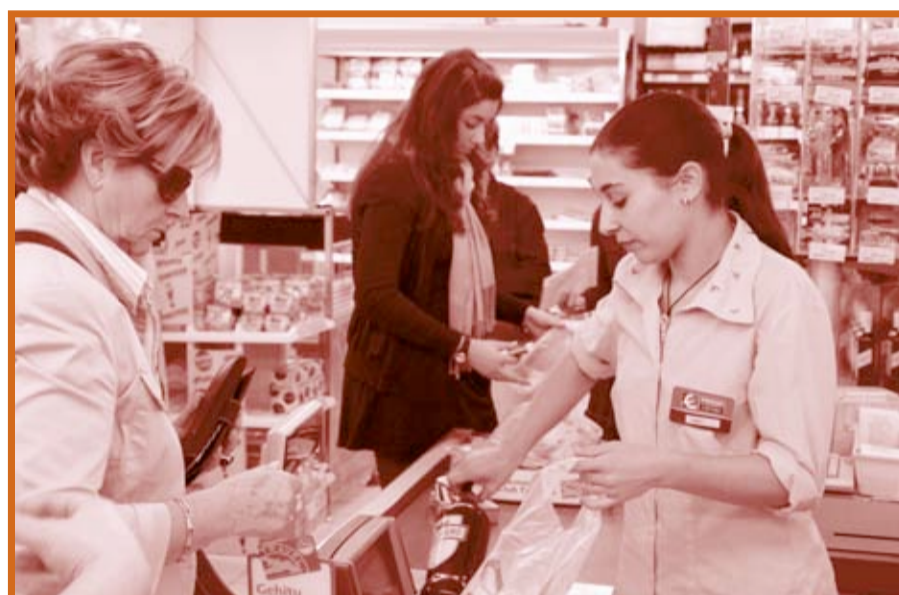
“**E**l principal valor del programa Acceder quizá sea el impacto que está teniendo en el cambio de mentalidad de muchas familias gitanas hacia el empleo por cuenta ajena, y también el cambio de mentalidad de muchas administraciones hacia la comunidad gitana. A unos les ha mostrado que el empleo es el camino para mejorar las condiciones de vida y las oportunidades; a los otros, que se pueden mantener expectativas positivas hacia la comunidad gitana, si se acompañan de programas estables, adaptados y con los recursos suficientes”. Estas palabras del director de la Fundación Secretariado Gitano, Isidro Rodríguez, resumen los principales impactos que ha tenido el programa de empleo Acceder que gestiona la FSG desde el año 2000. Un programa que ha atendido en seis años a más de 35.000 personas y que ha permitido lograr 26.000 empleos, mayoritariamente para la población gitana.

Este dossier explica en profundidad qué es el programa Acceder, cuáles son sus objetivos principales y cuáles han sido sus resultados. Pero además desvela por qué ha sido considerado "Buena Práctica" por Naciones Unidas y por la Comisión Europea, y un ejemplo para otros países de la Unión Europea que están planteándose transferir el programa a sus territorios. A corto plazo, Acceder se implantará en Bosnia y Rumania.

Acceder nació con el convencimiento de que el empleo, y especialmente el empleo por cuenta ajena, es clave para la inclusión social de la comunidad gitana. El proyecto ha sido financiado por los Fondos Estructurales, que desde el año 2000 gestionan directamente algunas ONG, entre ellas la Fundación Secretariado Gitano. Una vez transcurrido el periodo 2000-2006, se abre una nueva etapa que concluirá en 2013 y en la que los Fondos europeos permitirán seguir llegando a más personas y brindarles formación y empleos cada vez de mayor calidad. Este dossier desgrana los retos de futuro del programa. "Nuevos retos y nuevas oportunidades para los que esperamos seguir contando con la cooperación de las administraciones públicas, de las empresas y de las iniciativas solidarias con la causa de los gitanos y las personas más desfavorecidas", matiza el director de la Fundación.

Los rostros de Acceder

El dossier permite poner rostros a esos 26.000 empleos conseguidos: varios usuarios del programa Acceder de diferentes puntos de la geografía española relatan su experiencia. También lo



- El proyecto ha sido financiado por los Fondos Estructurales, que desde el año 2000 gestionan directamente algunas ONG, entre ellas la Fundación Secretariado Gitano

hacen representantes de empresas que han superado estereotipos y han apostado por contratar a trabajadores y trabajadoras gitanos y que hoy sirven de ejemplo para el resto del tejido empresarial. Y por último, el Ministerio de Trabajo y Asuntos Sociales en representación de todas las administraciones públicas estatales, autonómicas y locales que han cofinanciado el programa.

Además de los resultados estatales, el dossier permite conocer la radiografía de las trece Comunidades Autónomas en las que se ha implantado Acceder: Andalucía, Aragón, Asturias, Castilla y León, Castilla-La Mancha, Cataluña, Comunidad Valenciana, Extremadura, Galicia, Madrid, Región de Murcia, Navarra y País Vasco. Cada una tiene peculiaridades diferentes y cuenta con medios y presupuestos en función de la población y la marcha del programa, pero todas comparten un objetivo común: mejorar la calidad de vida de la población gitana y que su acceso al mercado de trabajo se realice en igualdad de condiciones que el resto de la población. ■

El 45% de los gitanos se ha sentido discriminado al buscar un empleo o cuando trabajaba

Acceder, la oportunidad para la población gitana

Romper con la situación de desventaja que arrastra la población gitana y lograr empleos por cuenta ajena para este colectivo son los principales objetivos del programa Acceder, un programa innovador que pone en tela de juicio estereotipos y prejuicios muy arraigados socialmente. Así es Acceder, el programa de empleo que gestiona la Fundación Secretariado Gitano desde el año 2000 y estos son sus objetivos.

La discriminación hacia la población gitana está a la orden del día. El informe Población Gitana y Empleo: Un estudio comparado de la Fundación Secretariado Gitano no deja lugar a dudas: el 45% de los gitanos se ha sentido discriminado en el proceso de búsqueda de empleo o cuando trabajaron.

Para tratar de romper con esa preocupación y con las barreras que siguen impidiendo que la población gitana acceda a un puesto de trabajo por cuenta ajena y sobre todo con el objetivo de ofrecer oportunidades a la población gitana, se creó en el año 2000 el programa Acceder, gestionado por la Fundación Secretariado Gitano.

Acceder es un programa de empleo financiado principalmente por el Fondo Social Europeo y cofinanciado por las administraciones estatal, autonómica y local. Dirigido mayoritariamente a la población gitana se basa en los siguientes objetivos:

- Conseguir empleos de personas gitanas en el mercado de trabajo ordinario
- Adaptar la formación profesional a las demandas del mercado de trabajo. Este objetivo se ha centrado en lograr mejorar la cualificación profesional de las personas usuarias del programa con el fin de que la población gitana acceda a un trabajo remunerado y se cubran las demandas de las empresas privadas.
- Establecer un vínculo directo entre las personas gitanas que buscan empleo y los provisos de servicios de empleo. El programa ha demostrado que es posible acercar los servicios de empleo a la población gitana desempleada para que accedan en igualdad de condiciones que el resto de la sociedad.
- Mejorar la imagen social de la población gitana a través de la sensibilización y la lucha contra estereotipos y prejuicios.
- Generalizar políticas más proactivas dirigidas a la población gitana con el objetivo de mejorar sus estándares de vida y garantizar la igualdad de oportunidades en el acceso a derechos, bienes y servicios públicos.

Para alcanzar estos objetivos, el programa se basa en una herramienta que ha demostrado ser muy eficaz: el itinerario individualizado de empleo. Un itinerario permite diagnosticar a la persona que acude a la Fundación en busca de asesoramiento, proponerle la formación específica más adecuada a su perfil; entrenarle en técnicas

de búsqueda de empleo y facilitar su relación con las empresas que ofertan puestos de trabajo. Este trabajo se lleva a cabo gracias a la labor de equipos profesionales compuestos por coordinadores, mediadores, orientadores laborales y prospectores.

Estos equipos son conscientes de las especificidades de la comunidad gitana en el

mercado de trabajo que responde a unos rasgos característicos y que en ocasiones se contradicen con el pensamiento de generalización que tiene la población mayoritaria sobre la comunidad gitana. El informe Población Gitana y Empleo: Un estudio comparado, editado por la Fundación Secretariado Gitano, dejó al descubierto lo siguiente:

- La población gitana se incorpora más pronto al mercado de trabajo que el resto de la población, por lo que su vida laboral es más prolongada.
- Esa entrada temprana al mercado laboral repercute negativamente en el grado de formación. Mientras cinco de cada diez españoles activos completa los estudios de Secundaria o Superiores, ni tan siquiera uno de cada diez gitanos activos logra esos niveles.
- Un 51,5% de las personas gitanas ocupadas son asalariadas, frente a un 81,6% del conjunto de la sociedad española.
- La población gitana trabaja en empleos más precarios. El 71% de los trabajadores gitanos tienen contratos temporales, frente al 31% del conjunto del mercado. Y el 15% no tienen un contrato, solamente acuerdos verbales.
- A pesar de muchos de estos datos, numerosos estudios avalan la alta potencialidad de la población gitana, una población que quiere trabajar a pesar de la alta precariedad y la baja cualificación de las tareas que desarrolla. ■



Pese a los excelentes resultados del programa Acceder, la población gitana sigue accediendo a empleos precarios

26.000 empleos en seis años, un buen listón para el futuro

En poco más de seis años se han logrado 26.000 empleos para la población gitana. Más de 35.000 personas han pasado por el programa Acceder y más de 13.000 han recibido formación. Mujer, menor de 30 años, de etnia gitana, con un contrato en el sector servicios por una duración de tres meses, es el retrato robot del "usuario Acceder".

La mejor tarjeta de visita del programa Acceder son sus resultados: entre 2000 y mayo de 2007 han pasado por el programa 35.304 personas, de las que alrededor de un 70% eran gitanas (dar cabida a usuarios no gitanos forma parte de la filosofía de trabajo de la Fundación Secretariado Gitano que aboga por la interculturalidad como eje de su trabajo diario). La Fundación estima que cuando termine el año 2008 se habrán beneficiado del programa unas 39.000 personas. Estos datos superan con creces los objetivos que inicialmente se marcó y que cifraban la participación en 20.000.

35.000 usuarios para una población gitana activa en España, que ronda el medio millón, no sólo es relevante por la cifra, sino por la realidad que hay detrás de cada uno de esos protagonistas. Una realidad que ha permitido que muchos gitanos y gitanas superen las dificultades de acceso al trabajo y mejoren su formación, sobre todo aquellos que tienen especiales dificultades de inserción laboral. Según el Informe de Resultados Acceder 2000-2006, editado por la Fundación Secretariado Gitano, la ratio de cobertura –indica la proporción de personas gitanas atendidas con respecto al total de personas gitanas potencialmente usuarias– alcanza el 5,9% como media estatal.

Otro de los logros del programa Acceder ha sido conseguir una participación igualitaria de hombres y mujeres, incluso la mujer supera al hombre, con un 53%. Las medidas de acción positivas puestas en marcha para atraer a más mujeres han dado sus frutos.

Los resultados de los últimos seis años permiten definir el perfil del usuario que se ha beneficiado del programa: mujer, de etnia gitana, menor de 30 años y con un nivel educativo inferior al graduado escolar.

Acceder ha conseguido 26.014 empleos entre 2000 y mayo de 2007 para 12.145 personas, lo que supone una ratio de más de dos contratos por persona usuaria. De los empleos logrados, el 38% ha sido fruto de la prospección laboral, es decir, de la intermediación de los técnicos del programa con el tejido empresarial de cada provincia. "Estos datos reflejan la idoneidad e importancia de contar con la figura del prospector dentro de los equipos Acceder. Su importancia, además, es especialmente significativa en el logro de



empleos para mujeres, alcanzando el 42% del total de empleos femeninos", recoge el Informe de Resultados.

El número de empleos conseguidos muestra también que la población gitana que ha participado en el programa ha adquirido habilidades para buscar empleo de forma autónoma, otro de los objetivos de Acceder.



La precariedad laboral y la temporalidad, asignaturas pendientes

Los contratos por obra y servicio han sido los más utilizados por las empresas (60%), seguidos por los de circunstancias de la producción (22%). La mayoría de los contratos se ha firmado con una duración inferior a los tres meses. Esto refleja que la población gitana, incluso con políticas proactivas que permitan su inclusión laboral, sigue ocupando empleos de baja cualificación.

Respecto a los sectores de actividad, predominan los empleos en el sector servicios (71%), seguidos de la industria (14%), la construcción (13%) y el sector agrario. La mayoría de los contratos ha tenido lugar en empresas de tamaño pequeño y medio (el 57% tienen menos de 50 trabajadores). Donde sí se observan diferencias de género es en el tipo de ocupaciones: mientras los empleos femeninos se concentran en limpiadoras (30%), adminis-

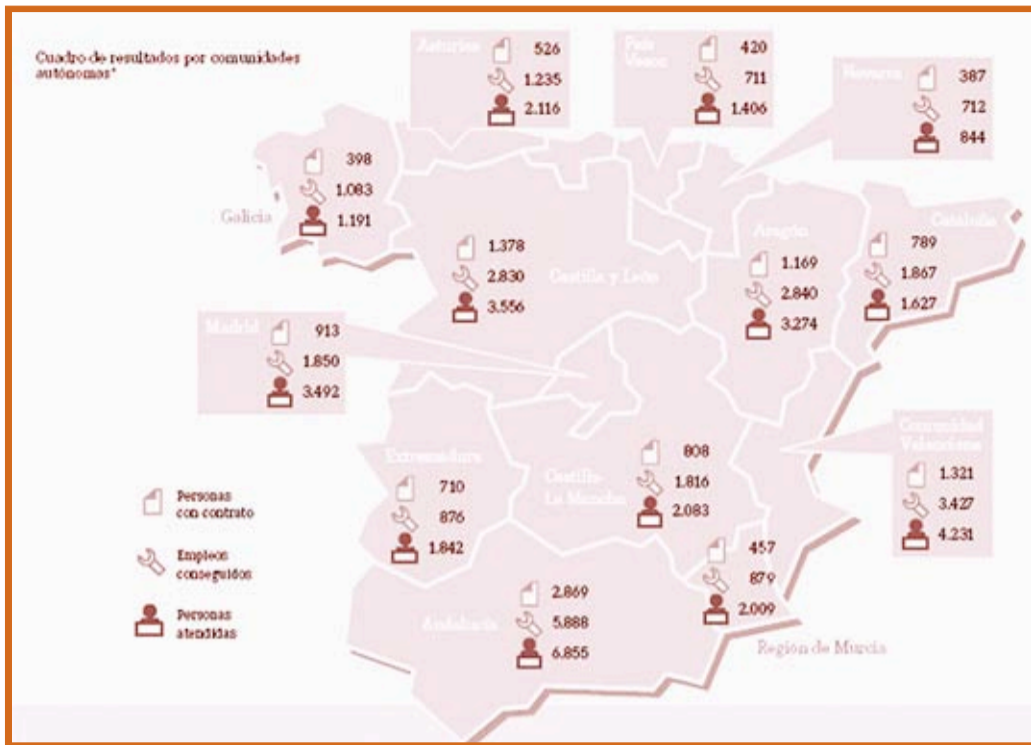
trativas, recepcionistas y dependientas, los hombres trabajan como albañiles, peones de construcción, limpiadores, almaceneros y peones industriales.

Empleos gracias a la formación

Uno de los ejes clave del programa Acceder es la formación. Un total de 13.902 personas han pasado por algún tipo de formación. Se han impartido 846 cursos, la mayoría con una duración inferior a las 40 horas (345). Esto obedece al criterio metodológico de impulsar formaciones muy prácticas vinculadas a oportunidades reales de empleo, en muchos casos desarrolladas en el seno de las propias empresas.

El 81% de las personas formadas son gitanas, lo que refleja que la población gitana muestra gran interés por formarse y mejorar sus oportunidades de acceso a un empleo. Las mujeres son las que más han apostado por la formación. La edad es un condicionante para el acceso a la formación: a más edad, menor participación.





El abanico de los cursos ha sido muy numeroso, concentrado en las familias de Edificación y Obras Públicas, así como Mantenimiento y Reparación y Automoción.

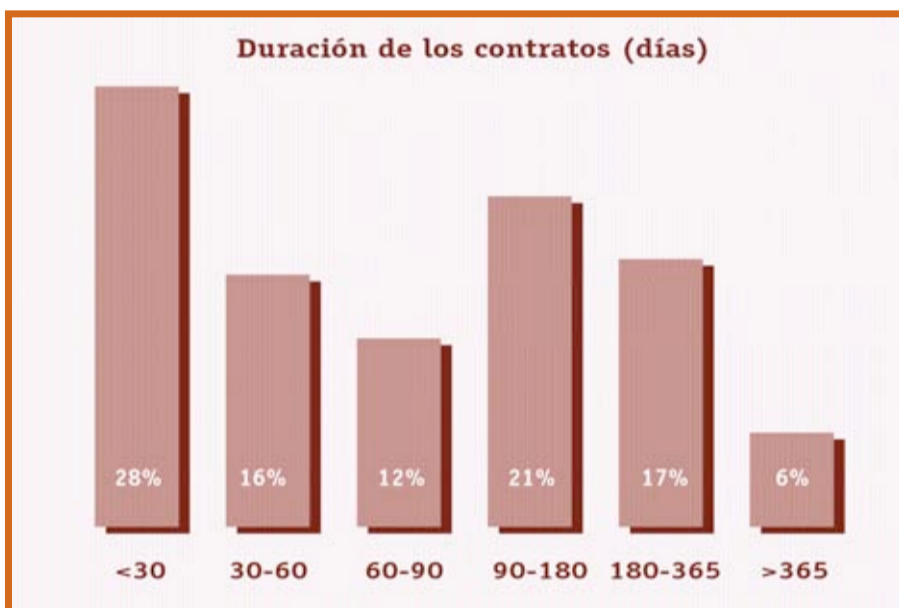
La madurez del programa ha permitido que en un principio se firmaran convenios de forma experimental con empresas tanto para la inserción laboral como para impartir cursos de formación, una práctica que hoy se ha convertido en algo habitual. En total se han formalizado convenios con 350 empresas y otro tipo de acuerdos de colaboración con más de 200. Compañías como Alcampo, Carrefour, El Corte Inglés, Grupo Ferrovial, Dragados, Eroski, Inditex, McDonald's, Pizza Hut o Toys'R'Us han colaborado con Acceder a lo largo de estos años.

Fondos europeos para la población gitana

El programa Acceder ha logrado estos objetivos en todo el territorio español. Ha gestionado un presupuesto de 57.420.490 € procedentes del Fondo Social Europeo y las administraciones locales, regionales y estatal.

El programa cuenta con 48 sedes distribuidas en trece Comunidades Autónomas y con un equipo técnico de 260 trabajadores.

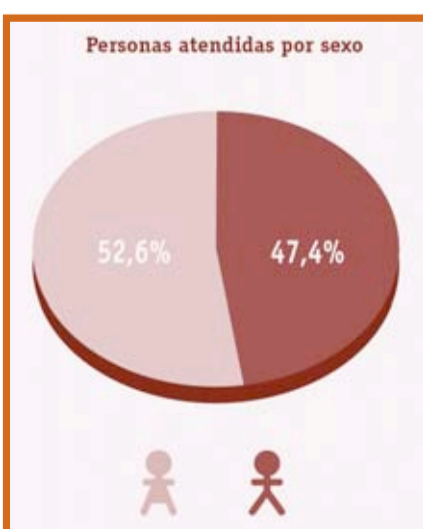
El retrato de los resultados de Acceder en España es posible gracias a la fotografía de cada una de las trece autonomías donde se gestiona el programa. La disparidad de resultados de personas atendidas, las personas contratadas y los empleos conseguidos entre unas comunidades y otras varía dependiendo de los tiempos y la fecha de implantación de las diferentes sedes del programa, así como de la población gitana que vive en la región.



Por el cambio de mentalidad

Pero más allá de los resultados cuantitativos, el programa Acceder es exitoso por haber cambiado la mentalidad en relación al acceso al empleo de la población gitana. Tanto la mentalidad de las propias personas gitanas como la de las administraciones públicas, el sector empresarial y la sociedad en su conjunto.

El Informe de Resultados destaca el aumento de los niveles de formación y cualificación profesional de las personas usuarias del programa, así como que Acceder ha contribuido a aumentar las tasas de población activa y población ocupada al desarrollar un sistema de fomento de la participación en el mercado de trabajo. Asimismo, la FSG insiste en que "se ha contribuido a mejorar las políticas activas de empleo" dirigidas a un colectivo con dificultades de inclusión socio laboral. "Ha aumentado los niveles de vida de la población gitana" y en algunos casos ha logrado romper con el "ciclo de dependencia de determinadas prestaciones sociales cronificado desde hacía años".



En el aspecto más técnico, Acceder ha desarrollado un modelo metodológico útil para favorecer la inserción laboral de las personas gitanas; además de acercar más la realidad de la población gitana a las administraciones y al público en general a través de estudios y documentos. La red de partenariado creada con administraciones públicas y empresas es otro de sus grandes logros. ■

La Fundación Secretariado Gitano hace balance de los aprendizajes del programa de empleo

El porqué del éxito del programa Acceder

Aquí están las diez claves que explican el éxito del programa Acceder y que han convertido este proyecto que gestiona la Fundación Secretariado Gitano desde el año 2000 en un ejemplo para transferir a otras regiones de la Unión Europea.

El programa Acceder ha sido considerado "Buena Práctica" por Naciones Unidas y un ejemplo a seguir en el seno de la Unión Europea. En este artículo se enumeran cuáles han sido las claves de ese éxito y cuáles los aprendizajes para el futuro.

Claves de éxito:

- Creación de itinerarios individualizados de inserción enmarcados en un enfoque integral y comunitario. Se ha diseñado un abanico amplio de actuaciones para aumentar el nivel de empleabilidad de las personas usuarias del programa. El objetivo último: fomentar la autonomía en el mundo laboral interviniendo no sólo con los beneficiarios, sino también con su entorno familiar.

- Equilibrio de la perspectiva social y económica. Se ha conjugado una doble política; por un lado se ha desarrollado una intervención social integral en la que se ha tenido en cuenta la perspectiva socio-cultural gitana y, por otra parte, se ha apostado por adecuar el programa a las necesidades del mercado de trabajo.

- Puesta en marcha de equipos interculturales y multidisciplinares. Todos los equipos los componen personas gitanas y no gitanas y con perfiles profesionales diversos y complementarios.

- Vocación de "normalización" progresiva. Se han adoptado con el objetivo último de que la población gitana pueda acceder a los recursos en igualdad de condiciones que el resto de la ciudadanía.

- Puesta en marcha de servicios adaptados pero no segregados. Se ha fomentado la interculturalidad y se han llevado a cabo acciones centradas en la población gitana de forma preferente pero no exclusiva.

- Planificación a largo plazo. Gestionar un programa a siete años vista ha permitido gozar de una estabilidad que ha sido clave en la obtención de resultados.

- Capacidad de adaptación. El programa Acceder ha sido flexible para adaptarse al ritmo de cada usuario. "Sin un trabajo social previo hubiera sido imposible remover obstáculos y, por tanto, el acceso al empleo habría sido inviable", puntualiza el Informe de Resultados Acceder.

- Capacidad de innovación. La innovación ha estado presente en la creación de herramientas de trabajo y sistemas de formación adaptados.

- Fuerte partenariado. Se ha logrado crear un vínculo muy estrecho con el sector empresarial y un adecuado sistema de relación público-privado.



- Dimensión nacional de acciones locales. La intervención ha sido más eficaz al combinar un enfoque genérico estatal que se ha adaptado a las peculiaridades locales.

La Fundación Secretariado Gitano ha aprendido en estos años cómo gestionar un programa de tanta magnitud como Acceder. Estos aprendizajes servirán para el futuro y marcarán la línea que la organización se plantea seguir:

- Mostrar que ONG pueden liderar la iniciativa social. Si algo ha demostrado Acceder es que las ONG pueden implicarse activamente en los programas operativos estatales y autonómicos y asumir un papel más activo.

- Incidir sobre las políticas activas de empleo hacia la población gitana, con el fin de que este grupo pueda acceder a los servicios normalizados.

- Adoptar un sistema apropiado de coordinación y gestión es un elemento clave para el éxito del programa.

- Elaborar estudios para conocer la complejidad de la situación objetiva de la población gitana y para planificar actuaciones que permitan sensibilizar a empresas, medios de comunicación y a la sociedad en general.

- Difundir y dar visibilidad de las acciones y los resultados del programa Acceder, así como los Comité de Seguimiento con las Administraciones como garantía de la transparencia y para facilitar la sensibilización sobre discriminación y exclusión social.

- Los Fondos Estructurales han demostrado su eficacia y su impacto sobre grupos socialmente excluidos, a la vez que favorecen la cohesión social. ■

Un empleo puede cambiar una vida. Así lo cuentan sus protagonistas

Las mil caras de Acceder

Detrás de la cifra de 35.000 personas usuarias del programa Acceder, hay otras tantas historias, con nombres y apellidos, que conducen a otras historias, las de las empresas que contratan y las de las instituciones que cofinancian. Así son los rostros que se encuentran detrás de los resultados de Acceder.

La voz de los usuarios

Julia Reyes Cortés. Administrativa. “Gracias a la ayuda y al apoyo del equipo de Acceder he conseguido mi sueño; animo a todos a utilizar este recurso”

Julia llegó al programa en 2002 con la idea de estudiar y formarse para poder acceder a un trabajo que le diera independencia económica. Terminó su formación reglada en 2003 y estuvo trabajando de dependienta, comercial y azafata, trabajos que compaginaba con un curso de Administrativo de Personal. Actualmente trabaja en el banco Nationale Nederlanden en Córdoba.



Fernando Baptista Trinchete. Peón de Albañil. En un mes, gracias a Acceder, logra su empleo actual

Acude a la sede de Gijón de la FSG a principios de septiembre de 2007, fecha en la que inicia su itinerario de búsqueda de empleo. Entonces tenía experiencia como albañil y conductor repartidor. Busca empleo a través de Internet, prensa y de ETT. Pero gracias a la prospección logra un puesto de peón de albañil en una empresa de construcción.



Lourdes Gabarri Vázquez. Camarera. “Gracias al apoyo y la motivación saqué fuerzas para pasar entrevistas y buscar un empleo”

Lourdes tiene 34 años. Entra a formar parte del programa Acceder en enero de 2001. Ha conseguido varios trabajos de cocinera en varios restaurantes entre 2003 y 2004. En 2006 retoma la búsqueda activa de empleo hasta que a principios de 2007 empieza a trabajar de camarera.



Jesús Rubén Giménez Giménez “Chinchulín”. Dependiente de McDonald’s. “Acceder es un buen ejemplo para las personas gitanas”

“Gracias a Acceder he encontrado empleo en McDonald’s. Me enseñaron cómo hacer entrevistas de trabajo y hablaron bien de mí en la empresa para que me contrataran. Estoy muy contento en la empresa”, asegura Jesús Rubén, de 21 años, quien acudió al programa en 2002. Actualmente es repartidor del periódico ADN, desde julio de 2006; y dependiente del restaurante McDonald’s desde julio de 2007.



Empresas, ejemplos a seguir

Javier García. Subdirector / Hotel Sevilla Center

El Sevilla Center es un hotel que tiene a varias trabajadoras gitanas en su plantilla. Así resume Javier García la participación de su empresa en el programa: “Contactamos con el programa buscando personal cualificado. Nos sorprendió gratamente que tuviera una base de datos con personal cualificado y con muchas ganas. No voy a dudar en recomendar a otras empresas del sector que hagan uso de estos programas”.



Verónica Manrique. Jefa de Tienda / Eroski Center Pamplona

El centro comercial Eroski es también un histórico en la colaboración con el programa Acceder. Verónica Manrique, jefa de una de las tiendas de Pamplona ha trabajado codo a codo con trabajadoras gitanas que han pasado por el programa. “Desde que conozco el programa y sé los resultados que salen de él, para mí, si las personas son trabajadoras y responsables, no tengo ningún problema”, señala.



Jesús Jáuregui. Gestor de Sistemas / Grupo Viaria

El Grupo Viaria es una empresa del sector de la construcción que trabaja principalmente en Navarra. Jesús Jáuregui, gestor de Sistemas, explica la importancia de abrir las puertas a los colectivos con más dificultades de inclusión laboral: "El colectivo tanto gitano como inmigrante es perfectamente asumible por parte de cualquier empresa. Además, es necesario tener conciencia que con una contratación no solamente la empresa se beneficia sino que avanzamos en caminos de entendimiento con otros colectivos".

**José Manuel Sánchez. Jefe de Recursos Humanos de Alcampo, Granada**

Alcampo ha participado en el programa Acceder. El Jefe de Recursos Humanos del centro comercial en Granada valora así la experiencia: "El objetivo del programa encaja con la política de nuestra compañía. Creemos que la formación profesional en el puesto mejora la empleabilidad de las personas y les permite acceder a un primer empleo e incluso tener una carrera profesional. Valoro positivamente la evolución del colectivo que hemos formado. También destacaría la formación, el seguimiento y el apoyo que han dado los profesionales del programa, que son los principales valedores para que las empresas colaboremos".

**El respaldo de la administración****Juan Mato Gómez. Director General de Inclusión Social (Ministerio de Trabajo y Asuntos Sociales)**

—¿Cuál es su valoración del programa de empleo Acceder?

Valoro muy positivamente el programa Acceder, como actuación crítica que ha incidido en un cambio sustancial de la concepción de los programas dirigidos a la inserción socio-laboral de la comunidad gitana y de otras personas en situación o riesgo de exclusión social. Esto se ha reflejado en un importante avance del acceso de buena parte de la población gitana a la formación y al empleo.



Es de resaltar la evolución del proceso promovido desde la FSG, que ha tenido lugar en el periodo 2000-2006: la puesta en marcha de dispositivos Acceder en la mayoría de las Comunidades Autónomas con una importante población gitana; el número de personas gitanas y no gitanas que han pasado por esos dispositivos; y los empleos conseguidos, que han sobrepasado con creces las primeras expectativas, además de las campañas de sensibilización para concienciar a toda la sociedad de la continua normalización de la población gitana al mundo laboral. En conclusión, excelentes resultados y acreditación de una gestión con gran calidad.

—¿Cómo valora el programa en el contexto de las acciones europeas dirigidas a la población gitana?

Las instituciones europeas, sobre todo el Parlamento Europeo, han tratado frecuentemente cuestiones relativas a los gitanos, aunque con más intensidad en el periodo de adhesión de los últimos países a la Unión, y han dictado varias Resoluciones al respecto, las más relevantes la referente a la educación de los gitanos, del año 1989 y la última aprobada el pasado 31 de enero sobre acciones con la población romaní.

No obstante, una de las apuestas más importantes para la comunidad gitana fue la que se aprobó desde el Fondo Social Europeo, en la distribución de los Fondos Estructurales del periodo 2000-2006, para que algunas ONG gestionaran programas con cargo a estos Fondos. La FSG aprovechó la oportunidad presentando el programa Acceder,

de cuyos logros se ha beneficiado la comunidad gitana española, así como ha servido de experiencia en las políticas y metodologías a implantar.

El programa Acceder constituye una referencia para otros países de la U.E. que tienen población gitana, en el nuevo periodo de programación de los Fondos Estructurales.

—¿Cuál es la asignatura pendiente para que la población gitana se incorpore con normalidad al mercado de trabajo?

Una de las cuestiones primordiales para la incorporación de los gitanos y gitanas al mercado de trabajo, es la permanencia y finalización de los estudios de los niños y jóvenes gitanos. La incorporación plena y el éxito escolar en la enseñanza secundaria de estos niños sería fundamental para acceder al mercado de trabajo o continuar el proceso de formación, bien sea universitaria o profesional. Por otra parte, tienen que existir programas de carácter general, pero adaptados a la población gitana, como es el caso de Acceder.

—¿Cómo han evolucionado las políticas de inclusión dirigidas a la comunidad gitana en España y hacia dónde deben avanzar dichas políticas?

Con carácter general, las políticas sociales de inclusión han experimentado un avance importante en nuestro país. Este fenómeno ha tenido un efecto importante en aquellas familias gitanas en situación o riesgo de exclusión social que residen en los diferentes territorios.

Pero también se han llevado a cabo medidas positivas dirigidas a la población gitana más desfavorecida, en concreto desde este Ministerio, en el marco del Programa de Desarrollo Gitano que se gestiona desde 1989, que ha apoyado financieramente proyectos gestionados tanto por las CC.AA. y los Ayuntamientos, como por las ONG.

Respecto hacia dónde deben avanzar estas políticas, considero que, cada vez en mayor medida, tienen que ir por la vía general de las actuaciones para la inclusión en los distintos ámbitos de la protección social, la educación y formación y la actividad económica, por cuenta propia o por cuenta ajena.

Es muy importante avanzar en la línea de trabajo con protección social. Asegurar el presente y garantizar el futuro mediante el sistema público de pensiones es un desafío de la comunidad gitana y de la administración en los próximos años. ■

El programa Acceder está presente en todas las provincias andaluzas

ANDALUCÍA: 6.855 personas atendidas y 5.888 empleos conseguidos

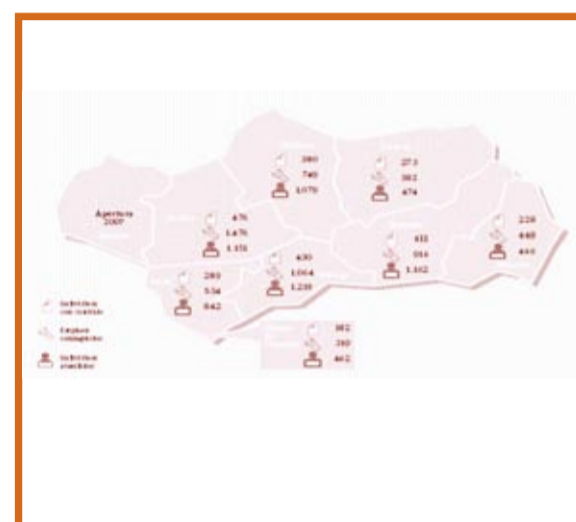
Andalucía es la Comunidad Autónoma en la que viven casi la mitad de los gitanos y gitanas españoles, cerca de 270.000 y en la que el programa Acceder funciona en mayor número de sedes, concretamente en nueve municipios: Almería, Campo de Gibraltar, Córdoba, Granada, Huelva, Jerez, Linares, Málaga y Sevilla.

Un total de 47 profesionales gestionan un presupuesto de 10.200.119 €-para los ejercicios 2000-2008- para políticas de inserción laboral dirigidas a la población gitana. En las nueve sedes se ha atendido a 6.855 personas, un 71,4% de etnia gitana. Las mujeres han sido más numerosas que los hombres y han alcanzado casi el 60%. La mitad de los usuarios del programa Acceder han pasado por algún tipo de proceso formativo. La Fundación ha organizado 254 cursos, entre los que destacan los dedicados a "comercio" (52), "turismo y hostelería" (52) y "servicios a la comunidad y personales" (42). Han predominado los cursos muy prácticos, de menos de cuarenta horas de duración, y muy vinculados al acceso al mercado laboral.

El programa ha permitido lograr 5.888 empleos por cuenta ajena, el 79% en el sector servicios. Las mujeres han sido las grandes beneficiadas. De las contrataciones firmadas, el 43% han correspondido a hombres y el 57% a mujeres.

El número de personas contratadas se eleva a 2.869, una media de 2,05 contratos por persona. Para un tercio de las personas contratadas era su primer empleo, de las que seis de cada diez han sido mujeres.

El programa ha contado con financiación procedente del Fondo Social Europeo y de los fondos FEDER; el Ministerio de Trabajo; además de la Junta de Andalucía; los Ayuntamientos de Granada, Málaga, Almería, Jerez, Sevilla, Córdoba, Linares y la Mancomunidad del Campo de Gibraltar. Entre las entidades privadas destaca la aportación de Cajasol a través de su Obra Social.



El programa Acceder está presente en Huesca, Zaragoza y Alcañiz

ARAGÓN: 3.274 personas atendidas y 2.840 empleos logrados

La población gitana estimada en Aragón asciende a 21.000 personas. Su situación está sujeta a una transformación constante, sin embargo, aunque sus condiciones de vida han mejorado, aún sigue siendo uno de los grupos sociales más vulnerables.

Para eliminar barreras y mejorar su inserción sociolaboral, la Fundación Secretariado Gitano ha puesto en marcha tres sedes desde las que funciona el programa Acceder, ubicadas en Huesca, Zaragoza y Alcañiz y en las que trabaja un equipo de 17 profesionales.

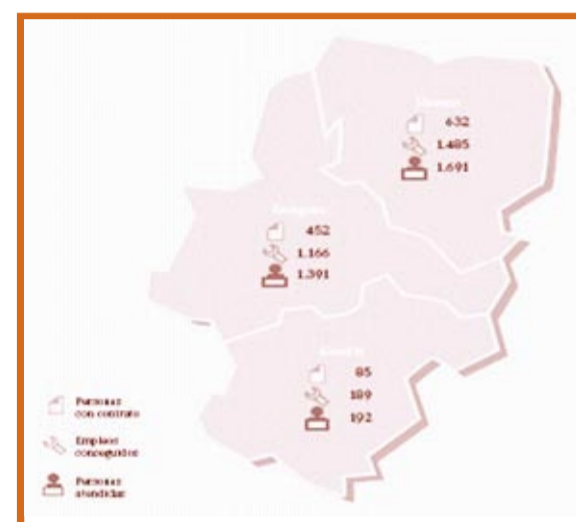
La Fundación inauguró las dos primeras sedes en el 2000 y posteriormente, en 2003, abrió la de Alcañiz. Los resultados obtenidos hasta mayo de 2007 pueden considerarse exitosos: en un principio se preveía que 1.500 personas pasaran por el programa; pero finalmente la cifra ha alcanzado los 3.274, el 54% de etnia gitana. La Fundación Secretariado Gitano aboga por programas interculturales como parte de su filosofía de trabajo, no obstante, la población gitana es la principal destinataria de sus acciones. El programa ha atraído sobre todo a jóvenes: los menores de 30 años han sido los más numerosos, con un 44% del total.

Uno de los ejes del programa Acceder ha sido la formación. En total, 1.289 personas han pasado por algún tipo de formación. La Fundación ha organizado 62 cursos, 14 relativos a "servicios a la comunidad y personales" y 13 a "servicios a empresas".

Los resultados de contratación también han mejorado las expectativas iniciales: 2.840 empleos conseguidos de los que el 70% han correspondido a personas gitanas. Los contratos por obra y servicio fueron los más numerosos. Las contrataciones se reparten en un 46,3% para hombres y un 53,7% para mujeres. Las mayores diferencias de género se han dado en el sector servicios, en el que ha predominado la contratación a mujeres. No así en industria o construcción. El 54% de los empleos por cuenta ajena se ha suscrito a menores de 30 años.

El número de personas contratadas ha ascendido a 1.169, una media de 2,42 contratos por persona. De estos, el 61,4% han sido personas gitanas.

El programa cuenta para el período 2000-2008 con una financiación de 3.710.000 €, el 48% procedente del Fondo Social Europeo; el 39,1% del Gobierno de Aragón; el 9,41% procedente de los Ayuntamientos; y el 3,62% del Ministerio de Trabajo y Asuntos Sociales.



Acceder está presente en Oviedo, Gijón y Avilés

ASTURIAS: más de 2.116 personas atendidas y 1.235 empleos conseguidos

La población gitana es la minoría étnica más importante del Principado de Asturias. Allí viven unas 10.000 personas. La población gitana de la región ha cambiado en los últimos años pero aún están pendientes cuestiones por resolver: situación de pobreza y exclusión social; problemas de infravivienda, focos de chabolismo y de barrios especiales; abandono escolar prematuro y discriminación. La comunidad gitana de Asturias sigue constituyendo uno de los grupos más vulnerables de la sociedad.

Para cambiar este escenario, la Fundación Secretariado Gitano cuenta con tres sedes en las principales ciudades del Principado de Asturias: Avilés, Gijón y Oviedo, en las que trabaja un equipo técnico multidisciplinar e intercultural compuesto por 15 personas.

Desde el año 2000 hasta mayo de 2007, el programa Acceder ha atendido a 2.116 personas, el 56% de etnia gitana y la mitad mujeres. El 42% -un total de 850 personas- han pasado por procesos formativos tanto organizados dentro del programa Acceder como a través de otras instituciones. La Fundación Secretariado Gitano ha impartido 42 cursos de formación ocupacional en los que han participado 513 personas. El programa Acceder ha permitido conseguir 1.235 empleos por cuenta ajena. El 7% de los contratos se ha suscrito con una duración superior al año. El 46% de los empleos conseguidos corresponde a personas menores de 30 años, con 341 contratos realizados a menores de 25 años.

La Fundación gestiona entre 2000 y 2008 un presupuesto de 3.514.028 €, el 72% procedente del Fondo Social Europeo y del FEDER. Cofinancian el programa el Gobierno del Principado de Asturias, así como los Ayuntamientos de Avilés, Oviedo y Gijón; y el Ministerio de Trabajo y Asuntos Sociales.

La incorporación al mercado de trabajo por cuenta ajena de la población gitana no hubiera sido posible sin la colaboración de las empresas asturianas que han apoyado el programa Acceder desde sus inicios.



Acceder está presente en Burgos, León, Palencia, Salamanca y Valladolid

CASTILLA Y LEÓN: más de 2.800 empleos para la población gitana

El 1% de la población castellano y leonesa es gitana: unas 25.000 personas. La mayoría se concentra en Valladolid capital, Burgos, Salamanca y León. Otras localidades con población gitana representativa son Aranda de Duero, Medina del Campo o Peñafiel, entre otras.

La comunidad gitana de la región tiene problemas similares a los de la población gitana española: situación de pobreza y exclusión social; infravivienda; abandono escolar prematuro y discriminación.

Para paliar esta situación, la Fundación Secretariado Gitano cuenta con cinco sedes en las que está en marcha el programa Acceder: Burgos, León, Palencia, Salamanca y Valladolid. Un equipo técnico multidisciplinar e intercultural compuesto por 30 personas es el encargado de atender en toda la región a quienes se acercan a las distintas sedes en busca de una oportunidad para mejorar sus posibilidades de inserción en el mercado de trabajo. Las primeras se abrieron en el año 2000 (Burgos, León y Valladolid) y tres años después las de Palencia y Salamanca. Por ellas han pasado 3.556 personas, un gran porcentaje (35%) menores de 25 años. Un total de 1.931 han recibido algún tipo de formación tanto interna (en cursos programados por la Fundación) como externa, en cursos organizados en instituciones o empresas. El programa Acceder ha impartido 137 cursos de formación ocupacional, de los que la mayoría se encuadran en la categoría de "servicios a la comunidad y personales", seguidos de "servicios a empresas" y "administración y oficinas". Desde el año 2000 se han conseguido 2.830 empleos por cuenta ajena, el 78,8% para personas gitanas, de los que se han beneficiado 1.378 personas.

Estos resultados han sido posibles gracias a un presupuesto de 7.752.091 € para el periodo 2000-2008. El 72% procedía del Fondo Social Europeo y del FEDER; el 19,29% de la Junta de Castilla y León; el 5,8% de los Ayuntamientos de Burgos, León, Palencia, Salamanca y Valladolid; y el 2,78% del Ministerio de Trabajo y Asuntos Sociales. El programa ha contado también con la cofinanciación de Caja Burgos. La Fundación ha aprovechado estos recursos financieros para lograr un nivel de eficiencia del 195% -por encima del 100% la eficiencia se considera positiva-. Este índice se calcula comparando los objetivos y el presupuesto iniciales con los logros y el coste real del programa.

Uno de las características del programa en Castilla y León ha sido el trabajo en red con otras entidades que como la Fundación Secretariado Gitano gestionan los Fondos Europeos del Programa Operativo de Lucha contra la Discriminación.



El programa Acceder funciona en seis localidades de la región

CASTILLA-LA MANCHA: Más de 1.800 empleos para la población gitana

En Castilla-La Mancha residen unas 20.000 personas de etnia gitana. A ellas se dirige el programa de empleo de la Fundación Secretariado Gitano, el programa Acceder, que presta servicios de información, asesoramiento, orientación laboral, prospección, entre otras, con el fin de lograr la inserción laboral de la población gitana.

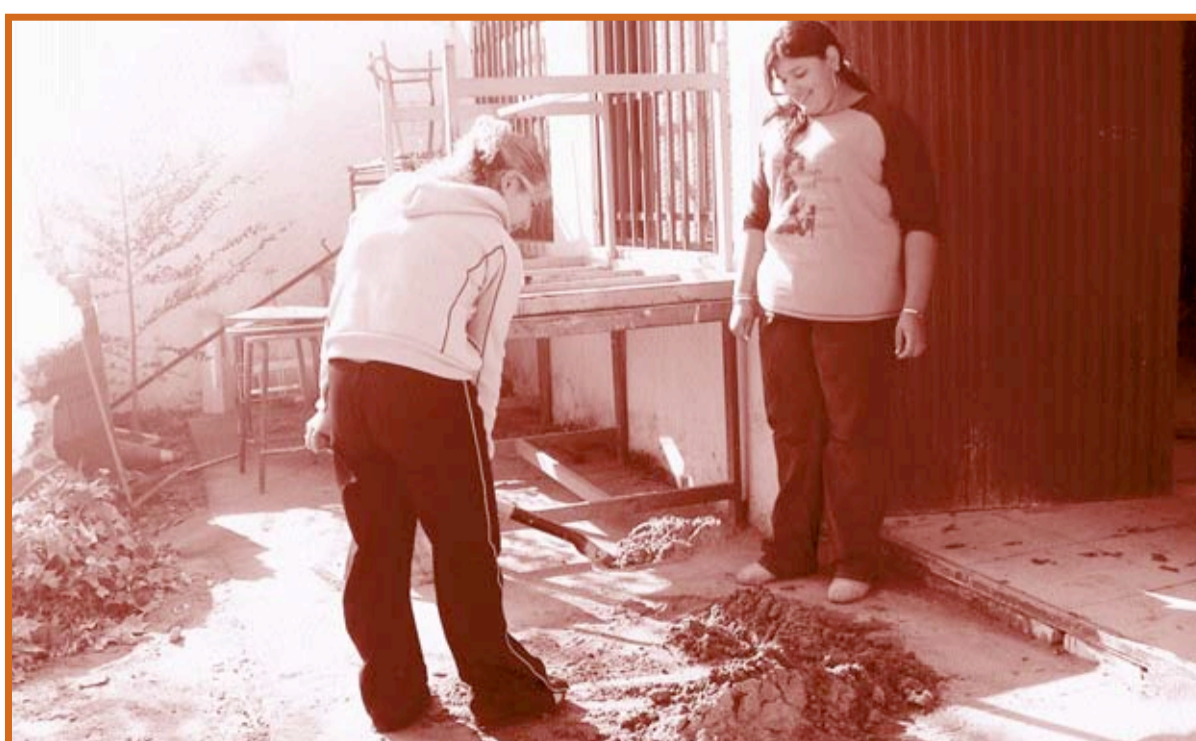
En la región funcionan seis sedes (Ciudad Real, Cuenca, Albacete, Talavera de la Reina, Puertollano y La Roda) con un equipo de 21 profesionales. El programa cuenta –entre 2000 y 2008– con un presupuesto de 5.304.062 €, procedente principalmente del Fondo Social Europeo y del FEDER. Además de los Fondos Europeos, el programa cuenta con la cofinanciación de la Junta de Comunidades de Castilla-La Mancha, los Ayuntamientos (Albacete, Puertollano, Ciudad Real, Talavera, Cuenca y La Roda), el Ministerio de Trabajo y entidades privadas como la Obra Social y Cultural de la Caja de Castilla-La Mancha.

Los objetivos iniciales que se marcó la Fundación se han cumplido con creces. En un principio, se prevenía que pasaran por el programa unas 660 personas, pero finalmente la cifra se ha elevado a los 2.083. Un total de 521 han pasado por algún tipo de proceso formativo. De todos los formados, 320 han participado en alguno de los cursos que ha impartido la Fundación, un total de 64. La mayoría de los cursos corresponden a la familia profesional de "servicios a las empresas", seguido de "servicios a la comunidad y personales".

Uno de los éxitos del programa han sido los 1.816 empleos conseguidos entre 2000 y mayo de 2007, de los que se han beneficiado 808 personas, lo que equivale a una media de 2,24 contratos por persona.

Para una de cada cuatro personas gitanas contratadas era su primer empleo. Lógicamente, la gran mayoría de quienes acceden al primer empleo han sido menores de 25 años. Tanto la contratación femenina como la masculina han estado altamente concentradas en el sector servicios, que recibe un 65% del total de empleos por cuenta ajena. Los hombres han encontrado en la construcción uno de los sectores más dinámicos.

El programa Acceder continuará en marcha en el periodo 2008-2013, con el fin de seguir eliminando las barreras que impiden a la población gitana castellanomanchega su acceso al mercado laboral.



La Fundación cuenta con dos sedes: en Barcelona y Sabadell

CATALUÑA: 1.867 empleos y 2.405 personas atendidas

En Cataluña residen unas 80.000 personas de etnia gitana. A pesar de la mejora en sus condiciones de vida en los últimos años, aún siguen sufriendo situaciones de pobreza y exclusión social; problemas de vivienda; absentismo escolar y discriminación.

La Fundación Secretariado Gitano en Cataluña ha puesto en marcha dos sedes desde las que funciona el programa de empleo Acceder, ubicadas en Barcelona y Sabadell, con el fin de luchar por una mejora de las posibilidades de inserción sociolaboral de la comunidad gitana. Un equipo de catorce profesionales trabaja para acercar la formación y el mercado laboral a la población gitana de Cataluña.

El programa ha superado las expectativas marcadas en un inicio. Ha atendido a 2.405 personas, el 77% gitanas; y prácticamente la misma proporción de hombres que de mujeres. Acceder también ha tenido gran aceptación entre la gente joven: los menores de 25 años suponen el 52,6% de todos los que han pasado por el programa.

La formación es uno de los pilares del programa Acceder. En total, 572 personas se han formado en alguno de los cursos organizados por la Fundación o a través de formación externa. Dentro del programa Acceder se han impartido 28 cursos en los que han participado 255 personas. Diez de ellos correspondían al sector de Turismo y Hostelería; y otros nueve a Industrias Manufactureras. Han sido los menores de 30 años quienes han apostado de manera masiva por la formación como paso previo a su inserción en el mercado laboral.

El programa ha permitido lograr 1.867 empleos, el 65,6% para personas gitanas. Los contratos por obra y servicio han sido los más numerosos (55%) seguidos de los relativos a circunstancias de la producción (30%). Aunque una gran parte se firmaron para un periodo inferior a los treinta días (36%), un 4% tuvo carácter indefinido. El 66,8% se realizó en el sector servicios. El número de personas contratadas en Cataluña ha ascendido a 789, una media de 2,36 contratos por persona. De estos, 166 se estrenaron en el mercado laboral.

La Fundación ha gestionado un presupuesto entre 2000 y 2008 de 3.432.104 €, la mayor parte procedente del Fondo Social Europeo (47,9%). El programa ha contado con cofinanciación de la Generalitat, varios Ayuntamientos, Diputaciones, el Ministerio de Trabajo, además de cofinanciación privada.



La Agencia de Azafatas Ecotur y el Servicio de Limpieza Uzipen, experiencias exitosas en la región

C. VALENCIANA: 3.427 empleos para 4.231 personas atendidas

Unas 60.000 personas de etnia gitana viven en la Comunidad Valenciana. La población gitana es uno de los grupos más vulnerables de la Comunidad y de los más excluidos social y económicamente.

La Fundación Secretariado Gitano ha implantado el programa Acceder en cuatro ciudades (Valencia, Alicante, Castellón y Elche) en las que trabaja un equipo de 22 profesionales dedicado a mejorar las posibilidades de inserción laboral de la comunidad gitana.

El programa se inauguró en el año 2000 y hasta mayo de 2007 habían participado 4.231 personas, de las que el 73% eran de etnia gitana. El programa ha tenido gran aceptación entre la gente joven: un 30% de los usuarios eran menores de 25 años. También un 30% de los participantes han pasado por procesos de formación, la gran mayoría mujeres. En este tiempo, la Fundación ha impartido 76 cursos de formación, la mayoría de la familia profesional "servicios a la comunidad y personales"; seguidos de "turismo y hostelería" (un total de 13) y "servicios a las empresas" y "comercio" (12).

Acceder ha logrado 3.427 empleos, de los cuales 2.477 corresponden a población gitana. Un 6% superaron el año de duración y la inmensa mayoría se firmaron en el sector servicios. Estos empleos han beneficiado a 1.321 personas, lo que supone una media de 2,59 contratos por persona. Para casi un tercio era su primer empleo.

El programa cuenta en el periodo 2000-2008 con un presupuesto de 7.752.091€ procedente del Fondo Social Europeo y el FEDER (71,8%); el Ministerio de Trabajo y Asuntos Sociales (12,15%); la Generalitat Valenciana (5,68%); Ayuntamientos (7,3%); Diputaciones y entidades privadas, como la Caja Mediterráneo (CAM) a través de sus Obras Sociales.

La Comunidad Valenciana ha impulsado con éxito las empresas de empleo protegido como la Agencia de Azafatas Ecotur y el Servicio de Limpieza Uzipen que han permitido la incorporación de la mujer gitana al mercado laboral.



El programa Acceder está presente en Badajoz, Cáceres, Mérida y Don Benito

EXTREMADURA: 1.842 personas atendidas y 876 empleos conseguidos

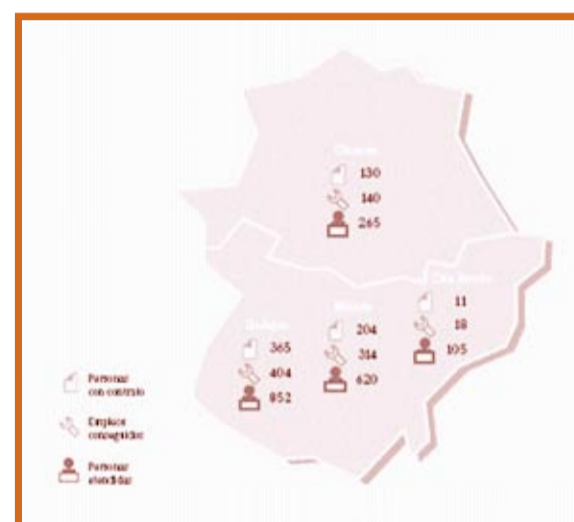
Alrededor de 15.000 gitanos viven en Extremadura. Su situación social es muy diversa y sigue siendo uno de los grupos más vulnerables de la sociedad extremeña y el más excluido social y económicamente.

Para mejorar las posibilidades de inserción laboral de este colectivo, la Fundación Secretariado Gitano ha abierto cuatro sedes: en Badajoz, Cáceres, Mérida y Don Benito –esta última se inauguró en 2007- en las que está operativo el programa Acceder. Quince profesionales se hacen cargo de recibir a las personas interesadas, ofrecen asesoramiento y formación y proponen, tras una fase de diagnóstico, el itinerario personalizado que concluye con la inserción laboral de los participantes en el programa.

En seis años, han pasado por las cuatro sedes extremeñas 1.842 personas, de las que 503 han recibido algún tipo de formación tanto a través de cursos organizados por la Fundación como por instituciones externas. Acceder ha llevado a cabo 27 cursos de formación ocupacional, la mayoría relativos a la familia profesional de "Servicios a la Comunidad y personales". Una de las principales características de estos cursos es que han sido eminentemente prácticos, lo que los convierte en una herramienta adecuada para contribuir a la inserción sociolaboral de la comunidad gitana.

El programa ha permitido lograr 876 empleos por cuenta ajena, de los que el 67,1% correspondían a personas gitanas. Los contratos por obra y servicio (61,9%) han sido los más numerosos. El 73% de los contratos se ha realizado en el sector servicios, y el 44% corresponde a personas menores de 30 años. El número de personas contratadas asciende a 710 personas, una media de 1,2 contratos por persona.

Para su ejecución, el programa cuenta con un presupuesto de 2.748.028 € entre 2000 y 2008, procedente, en un 64%, del Fondo Social Europeo y los fondos FEDER; y con cofinanciación de los Ayuntamientos (Badajoz, Cáceres, Mérida y Don Benito), que han aportado el 25,5% del presupuesto; además del Ministerio de Trabajo y Asuntos Sociales, con el 10,44%.



El programa Acceder está operativo en las sedes de Lugo, Santiago, Pontevedra y Vigo

GALICIA: 1.083 empleos conseguidos y 1.191 personas atendidas

En Galicia viven aproximadamente 9.000 personas de etnia gitana. La población se distribuye en 150 núcleos y las principales ciudades albergan el 70% del total. Problemas de pobreza y exclusión social, de vivienda, fracaso escolar o discriminación son algunas de las características de una población que, sin embargo, ha mejorado mucho en los últimos años.

La Fundación Secretariado Gitano cuenta con cuatro sedes desde las que está operativo el programa Acceder, ubicadas en Lugo, Santiago de Compostela, Pontevedra y Vigo. Las dos últimas funcionan desde el año 2000; en 2003 se sumó la de Lugo y un año después la de Santiago. Un equipo de 20 trabajadores ha atendido entre 2000 y mayo de 2007 a 1.191 personas, de las que el 70% eran gitanas.

De todos los usuarios del programa Acceder, 770 personas recibieron algún tipo de formación. La propia Fundación ha organizado 45 cursos de formación ocupacional, los más numerosos relacionados con "turismo y hostelería" y con un carácter eminentemente práctico. La mayoría de los cursos impartidos han tenido una duración inferior a las 40 horas y se han caracterizado por estar muy relacionados con la oferta laboral de la zona.

El programa ha permitido lograr 1.083 empleos, el 68,1% para personas gitanas. La mitad de las contrataciones han correspondido a la tipología de "obra y servicio" y un 32% a "circunstancias de la producción". El 73,6% se ha realizado en el sector servicios. Y aunque la mayoría de los contratos han tenido una duración inferior al mes, destaca que un 6% haya superado los doce meses. La mayoría de las contrataciones corresponden al grupo de 25 a 30 años, un total de 364. Los empleos conseguidos han beneficiado a 398 personas, la mayoría hombres (un 58%). Esto supone una media de 2,7 contratos por persona. Para un 57% de las personas gitanas contratadas ha sido su primer empleo.

El programa maneja un presupuesto entre 2000 y 2008 de 3.514.028 €, el 71,8% financiado por el Fondo Social Europeo. Entre las entidades cofinanciadoras, figura la Xunta de Galicia, que aporta el 8% del presupuesto; los Ayuntamientos de Santiago de Compostela, Pontevedra, Vigo y Lugo, con un 9,87% entre otros; además de Diputaciones, el Ministerio de Trabajo y cofinanciación privada procedente principalmente de la Obra Social de Caixa Galicia.



El Servicio de Azafatas Ecotur forma a 132 jóvenes

MADRID: 3.490 personas participantes y 1.850 empleos logrados

Unas 65.000 personas de etnia gitana viven en el municipio de Madrid, prácticamente un 10% del total de gitanos españoles. Se concentran fundamentalmente en el centro de la ciudad y en los barrios de expansión de la zona sur madrileña.

La población gitana es muy heterogénea, tanto en composición como en situación social. A pesar de los avances evidentes en el proceso de inclusión social, la mayoría de los gitanos aún están por debajo de los niveles de vida medios del resto de los madrileños. Entre los problemas que les impiden salir de su tradicional situación de exclusión figuran: un bajo nivel de instrucción; altas tasas de desempleo y empleo sumergido; situación degradada de la vivienda y el hábitat; acceso y uso inadecuado de los servicios de carácter general (sanitarios, sociales, educativos); un alto rechazo social basado en estereotipos y prejuicios, y una discriminación multidimensional directa e indirecta. Esto hace que los gitanos continúen siendo los ciudadanos madrileños más excluidos social y económicamente.

Para corregir esta situación, la Fundación Secretariado Gitano trabaja en Madrid desde el año 1998 con el proyecto piloto que posteriormente dio paso al programa Acceder, que pretende favorecer la igualdad de oportunidades de las personas gitanas en el acceso al mercado de trabajo. Con tres sedes en los distritos de Vallecas, Villaverde y Carabanchel, el programa Acceder ha atendido desde el año 2000 a 3.490 personas, superando el objetivo inicial de llegar a unas 2.000. Desde el inicio del programa se han intensificado las acciones dirigidas a mujeres a través del Convenio con el Ayuntamiento de Madrid.

La mitad de las personas que han pasado por el Acceder ha recibido algún tipo de formación. La propia Fundación ha organizado 43 cursos, la mayoría dedicados a "administración y oficinas", "servicios a las empresas" y "docencia e investigación".

Se han conseguido un total de 1.850 empleos, de los que el 61,8% fueron para personas gitanas. Los contratos por obra y servicio han sido los mayoritarios (72%) y la gran parte se han firmado en el sector servicios y el industrial.

El número de contratados ha ascendido a 913, una media de 2,05 contratos por persona. El programa ha contado con un presupuesto para el periodo 2000-2008 de 2.835.216 €.

Una de las intervenciones claves en el municipio de Madrid ha sido el Servicio de Azafatas Ecotur, una experiencia de inserción de jóvenes gitanas que por un lado trasmite una imagen de mejora y progreso a la sociedad luchando así contra los prejuicios y estereotipos; y por otro lado, el servicio es una experiencia de inserción laboral para los jóvenes. Esta iniciativa que ha formado a 132 jóvenes está respaldada por la Obra Social de Caja Madrid.



El programa de empleo Acceder funciona en las sedes de Murcia y Alcantarilla

REGIÓN DE MURCIA: 879 empleos y 2.000 personas atendidas

En la Región de Murcia viven unas 20.000 personas de etnia gitana. Aunque la comunidad gitana está presente en casi todos los municipios importantes de la comunidad, Murcia y Alcantarilla son los que concentran mayor población. Uno de los rasgos comunes es su heterogeneidad, tanto en composición como en su situación social y formas de vida.

Una parte importante de los gitanos de Murcia aún están por debajo del nivel de vida medio de los ciudadanos de la Región, esto se debe al estado de exclusión social en el que se encuentran; el menor nivel de instrucción y formación; la pérdida de profesiones tradicionales; la situación segregada y degradada de la vivienda; la falta de articulación de la comunidad gitana, el escaso grado de participación social y el alto rechazo social basado en estereotipos y prejuicios.

La Fundación cuenta con dos sedes en Murcia y Alcantarilla desde las que ejecuta el programa Acceder con un equipo de 12 profesionales. En estas dos sedes se ha atendido a 2.009 personas, de las que 658 han pasado por procesos de formación. La FSG ha organizado 31 cursos encuadrados en las familias de "docencia e investigación"; "montaje e instalación" y "administración y oficinas".

El programa ha permitido lograr 879 empleos para 457 personas, lo que supone una media de 1,9 contratos por persona. Ha contado con una financiación de 3.514.028 €-entre 2000 y 2008-, la mayor parte, el 72%, procedente del Fondo Social Europeo y el FEDER, además de contar con financiación autonómica, de Ayuntamientos, del Ministerio de Trabajo y cofinanciación privada. Entre los cofinanciadores destaca el Gobierno de la Región de Murcia, a través de la Consejería de Trabajo y Política Social; los Ayuntamientos de Murcia y Alcantarilla; el Instituto Murciano de Acción Social y la Caja del Mediterráneo a través de sus Obras Sociales.

El Indicador General de Eficiencia del programa –un parámetro que se haya comparando los objetivos y presupuestos iniciales con los logros y el coste final- arroja un nivel de eficiencia del 224%. Todo un éxito en la gestión.



Un total de 175 personas pasan por procesos de formación

NAVARRA: Más de 840 personas participantes y 712 empleos conseguidos

Alrededor de 6.500 gitanos viven en Navarra, lo que supone el 1,1% de la población de esta comunidad. Cerca de la mitad residen en Pamplona y su comarca, el resto está disperso por la geografía Navarra, aunque se concentra mayoritariamente en La Ribera y la Zona Media.

La situación social de la población gitana navarra ha cambiado notablemente en la última década. Han mejorado sus condiciones de vida, propiciado por el acceso a los sistemas de protección social, a la vivienda pública y a los sistemas de salud y educación. Sin embargo, hay aspectos que siguen convirtiendo a la población gitana en uno de los grupos más vulnerables, como las condiciones de pobreza y exclusión social en las que viven algunos de sus miembros; los problemas de vivienda e infravivienda; el abandono escolar prematuro y la discriminación.

Con el objetivo de mejorar la situación de la población gitana, la Fundación Secretariado Gitano ha puesto en marcha en Navarra el programa Acceder, en su sede de Pamplona, con un equipo técnico compuesto con seis profesionales.

El programa se inauguró en 2000 y desde entonces han participado en él 844 personas, el 83,9% de etnia gitana. Acceder ha tenido gran aceptación entre la población más joven: el 66% de quienes han pasado por él tenían menos de 30 años.

Uno de los pilares de Acceder es la formación: un total de 175 personas han llevado a cabo algún proceso formativo. La propia Fundación ha organizado 18 cursos, siete dedicados a "turismo y hostelería"; seis a "servicios a las empresas" y otros cinco a "comercio".

El programa ha superado las expectativas iniciales y ha conseguido 712 empleos. El sector servicios, seguido del industrial, aglutinan el mayor número de contratos. Las personas contratadas en Navarra ascienden a 387, lo que supone una media de 1,83 contratos por persona. El programa ha contado con un presupuesto para el periodo 2000-2008 de 2.180.000 €.



El programa Acceder funciona en Vitoria y Sestao

PAÍS VASCO: 711 empleos para la población gitana

En el País Vasco viven aproximadamente 13.000 gitanos y gitanas, uno de los grupos más vulnerables de la sociedad. La mayoría de esta población tiene seriamente limitadas sus posibilidades de acceso al mercado laboral. Para paliar esta situación, la Fundación Secretariado Gitano ha abierto dos sedes en las que se ha puesto en marcha el programa Acceder, ubicadas en Vitoria-Gasteiz, operativa desde el año 2000, y Sestao, desde 2001.

Hasta mayo de 2007 en ellas se había atendido a 1.406 personas, el 85,7% de etnia gitana. El programa Acceder ha tenido gran aceptación entre la gente joven. Las personas usuarias menores de 25 años alcanzaban el 44,5%.

De todos los participantes, un total de 260 han apostado por la formación ya sea a través de cursos organizados dentro del programa de empleo o bien a través de formación externa. La Fundación ha organizado 18 cursos de materias tan variadas como "transportes y comunicaciones", "edificación y obras públicas", "industria pesada y construcción metálica", entre otros.

El asesoramiento en materia laboral recibido en la Fundación y la formación han permitido lograr 711 empleos. La mitad de los contratos han sido por obra y servicio. El sector servicios es el que ha concentrado mayor número de empleos, el 65%.

El número de personas contratadas asciende a 420, una media de 1,69 contratos por persona. Y son los jóvenes los que tienen más facilidades para lograr empleo: 232 eran menores de 25 años.

Las sedes de Vitoria y Sestao cuentan con un equipo de 6 trabajadores que gestionan, entre 2000 y 2008, un presupuesto de 3.432.104 €, procedente del Fondo Social Europeo (47,96%), el Ministerio de Trabajo (29,64%); los Ayuntamientos de Sestao, Vitoria y Santurzi y la Diputación Foral de Álava.

El programa Acceder ha sido altamente eficiente. Según el Indicador General de Eficiencia, que compara los presupuestos y objetivos iniciales con los logros y el coste real, el nivel de eficiencia de Acceder en el País Vasco se eleva al 338%.



La FSG abre sede en Bosnia y Herzegovina con el fin de mejorar la inclusión sociolaboral de la población gitana

La experiencia *Acceder* se traslada a Sarajevo

El principal objetivo es reducir la tasa de paro del 95% que afecta a la población gitana de Bosnia y Herzegovina y favorecer su igualdad de oportunidades.

El proyecto piloto, financiado por la Agencia Española de Cooperación Internacional para el Desarrollo (AECID), acaba de arrancar en Sarajevo. Parte con un objetivo claro, aumentar las posibilidades de inserción en el mercado de trabajo de Bosnia y Herzegovina (ByH) de las personas gitanas. Actualmente, se estima que el 31% de la población de ese país está desempleada, una cifra que en el caso de la población gitana se eleva hasta el 95%. El sector servicios, que aglutina el 66% de todo el empleo nacional, se presenta como el sector potencial para impulsar el acceso al empleo de colectivos con perfiles de empleabilidad más bajos.

El Consejo Gitano de Bosnia y Herzegovina calcula que en el país viven alrededor de 100.000 personas gitanas, de ellas, unas 6.000 en Sarajevo (en el cantón de Sarajevo ascienden a 8.000). La comunidad gitana es una de las minorías étnicas que sufre mayor discriminación histórica, y mayor desigualdad. La Fundación abrirá una sede en Sarajevo donde un equipo trasladará la experiencia *Acceder*. Este equipo compuesto

por técnicos bosnios estará coordinado durante los primeros meses por Juan Reyes, subdirector territorial de la Fundación Secretariado Gitano en Andalucía y un gran conocedor del programa *Acceder*. Actualmente, los miembros del equipo se están sometiendo a un proceso de formación. La metodología responde a la puesta en marcha de los itinerarios individualizados de inserción que tan buenos resultados han dado en España. Esta metodología se adaptará tanto a la cultura de la población gitana de Bosnia y Herzegovina, como a las exigencias de su mercado de trabajo.

El proyecto se pone en marcha con la colaboración de la ONG local bosnia "Prosperitat Roma"; con la Agencia Local de Empleo; el Sindicato de Bosnia y Herzegovina; la agencia de desarrollo local SERDA; la agencia de empleo público y el tejido empresarial de ByH. Bosnia y Herzegovina no será el único país donde se traslade el programa. La Fundación Secretariado Gitano ya ha comenzado a trabajar para que *Acceder* pueda ponerse en marcha en varias ciudades de Rumanía. ■

Cristina Gutiérrez (AECID)

Estamos trabajando por la inclusión en el mercado laboral de la población gitana de Sarajevo

Cristina Gutiérrez es la coordinadora general de la Oficina Técnica de Cooperación con Los Balcanes de la Agencia Española de Cooperación Internacional para el Desarrollo (AECID). Explica en estas líneas lo que está haciendo el organismo español para impulsar la inclusión social del colectivo gitano en Bosnia y Herzegovina.

-¿Cuáles son las razones que han motivado a la AECID a impulsar el proyecto *Acceder* en Bosnia?

Una de las líneas de trabajo prioritarias para la Cooperación Española en Bosnia y Herzegovina (ByH) se centra en el fortalecimiento de los procesos auto-organizativos de los sectores más vulnerables. El colectivo Roma en ByH constituye una de las minorías del país, y según el Comité de Helsinki para los Derechos Humanos, una gran parte de este colectivo vive en condiciones de extrema pobreza y en situación de exclusión. Este punto de partida, unido a la ausencia de políticas públicas que promuevan la inclusión hizo que la AECID, de la mano de Fundación Secretariado Gitano, entrase a trabajar en la elaboración de los planes de Acción para la incorporación de ByH a la Década de Inclusión de los Gitanos. A raíz de dicho proyecto, se ha avanzado en el conocimiento de la realidad roma.

-¿Qué objetivos a corto y medio plazo se plantea alcanzar AECID con este proyecto?

Que ByH avance en el establecimiento de políticas activas que promuevan la inclusión social de la comunidad roma. El proyecto que actualmente ejecuta trata de dar respuesta de manera práctica a las carencias en el empleo, a través de la creación de estrategias para la inclusión en el mercado laboral en la zona de Sarajevo. Esto nos va a permitir conocer la madurez de la sociedad bosnia para afrontar problemas reales de exclusión, y su voluntad de encontrar soluciones.

-¿Qué estrategias propone la Cooperación Española para mejorar la calidad de vida de los colectivos en riesgo de exclusión?

Para la Cooperación Española, el punto de partida es establecer una estrategia, por parte del país, para abordar dicha problemática, que debe incluir planes de acción concretos. La Cooperación Española se esfuerza para concienciar de la necesidad de elaboración de los mismos, aportando su apoyo. Posteriormente, la Cooperación Española se alineará con la estrategia global, aportando el conocimiento existente en España para apoyar la implantación de cuantas iniciativas se deriven de la misma. ■

La Fundación Secretariado Gitano quiere dar respuesta a los problemas de la población gitana procedente del Este de Europa

Calidad, educación e inmigración: grandes retos de futuro

Empleos de más calidad; actuaciones dirigidas al ámbito educativo, y acciones para favorecer la incorporación social de las personas inmigrantes gitanas, son los tres grandes retos de futuro que se plantea el programa Acceder para los próximos siete años.

El Gobierno español ha prorrogado hasta 2013 el Programa Operativo de Lucha contra la Discriminación y, por tanto, el programa Acceder continuará los próximos siete años. Pero lo hará con nuevos retos: conseguir empleos de mayor calidad para la población gitana; enfocar parte de sus actuaciones a prevenir el abandono escolar y reforzar la formación, y favorecer la incorporación social y laboral de las personas inmigrantes roma/gitanas.

La Fundación Secretariado Gitano es consciente de que pese al logro que supone la incorporación de la población gitana al mercado laboral, muchos de los empleos que se han conseguido bajo el paraguas del programa Acceder son de baja cualificación. Por eso, uno de los objetivos de Acceder es mejorar la calidad en el empleo, lograr más estabilidad de los trabajadores en sus puestos, favoreciendo la disminución de contratos de corta duración y su concatenación sucesiva en el tiempo; así como conseguir mayor promoción fomentando la formación permanente de quienes acceden a un trabajo. El programa apuesta también por seguir utilizando medidas que permitan conciliar la vida laboral, personal y familiar con el fin de que, principalmente, las mujeres más jóvenes, que históricamente han tenido mayores dificultades para acceder a un empleo, puedan lograrlo.

El segundo reto: la educación, exigirá la puesta en marcha de medidas proactivas en las que se impliquen centros escolares, alumnado y

familias gitanas con el fin de mejorar la cualificación y las condiciones de entrada de la población gitana al mercado de trabajo.

La inmigración del Este, en el punto de mira

La Fundación quiere también dar respuesta a la población gitana procedente de países del Este que llega sin apenas estudios, desconociendo la cultura de acogida y con recursos económicos escasos. Su situación de necesidad social, unida a su doble discriminación –por ser inmigrante y gitana– requiere de planes específicos adaptados a sus necesidades. Acceder también quiere atender estas situaciones a través de acciones más integradoras como la orientación, la formación lingüística, la alfabetización, la cualificación, así como medidas de acompañamiento y atención social en los casos en los que sea necesario.

Además de estos grandes retos de futuro, los Fondos Estructurales han incluido un Eje de Transnacionalidad para reforzar la cooperación entre países. Esto ha permitido la creación de una *Red Europea sobre Comunidad Gitana e Inclusión Social*, en la que participan todos los países con población gitana significativa (Rumania, Bulgaria, Hungría, República Checa, Polonia, Eslovaquia, Suecia, Finlandia, Grecia, Italia, Portugal y España). Esta red permitirá el intercambio de buenas prácticas y el desarrollo de estrategias de inclusión social compartidas y en sintonía entre todos los miembros. ■

**Gitanos
y Empleo**

**Número 6.
Dic. 2007 – Ene. 2008**

Edita:



Fundación Secretariado Gitano

Dpto. de Empleo
Ahijones, s/n. 28018 Madrid
Tel. 91 4220960. Fax. 91 4220961
E-mail: acceder@gitanos.org
www.gitanos.org

Coordinación:

Lucía Petisco, José Sánchez Serrano,
Belén Sánchez Rubio, Arantza Fernández,
Álvaro Gutierrez, Benjamín Cabaleiro

Diseño

Javier Sierra (Grafismo, S.L.)

Imprenta

ADI