

# > 6

## Resultados e impactos

El aval de los datos  
Un programa eficaz



3.556 participantes,  
2.551 empleos por  
cuenta ajena,  
confirman los buenos  
resultados del  
programa Acceder  
en Castilla y León

**P**artíamos con un objetivo ambicioso: lograr que 2.500<sup>1</sup> gitanos y gitanas se beneficiaran directamente de los servicios del programa, y que, al menos, 500 consiguieran un contrato de trabajo.

## Participantes

### Objetivo cumplido: 3.556 personas atendidas

El programa se inauguró en el año 2000 con 3 sedes, sumándose a estas las de Palencia y Salamanca en el 2003. En ellas se ha atendido a 3.556 personas, de las cuales 2.775 son gitanas (78%). Los hombres han sido ligeramente más numerosos que las mujeres, alcanzando un 54%. Entre la población gitana esta diferencia se hace más acusada, alcanzando el 58% del total de participantes en el programa.

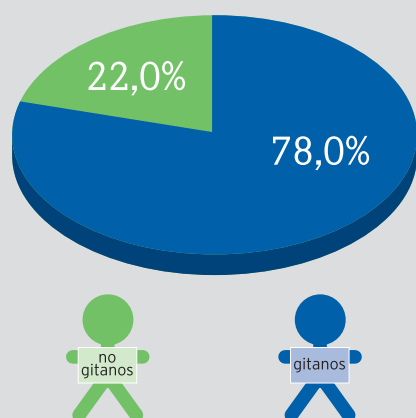
## Las personas jóvenes, con el Acceder.

El programa ha tenido gran aceptación entre la gente joven. Son las personas menores de 25 años el grupo más numeroso, con un total de 1.233 personas usuarias, casi un 35% del total. Además, 6 de cada 10 personas usuarias tienen menos de 30 años, lo que da una idea de la incidencia del programa entre los sectores de población más jóvenes. En el lado opuesto, el menor índice de participación se sitúa entre los mayores de 45 años, que apenas representan un 8%.

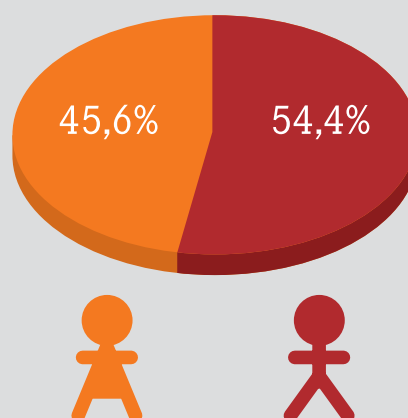
La participación masculina es mayor que la femenina para todos los tramos de edad a excepción de los mayores de 45 años.

<sup>1</sup> Personas previstas inicialmente en el año 2000, más una proyección realizada con las ampliaciones del programa.

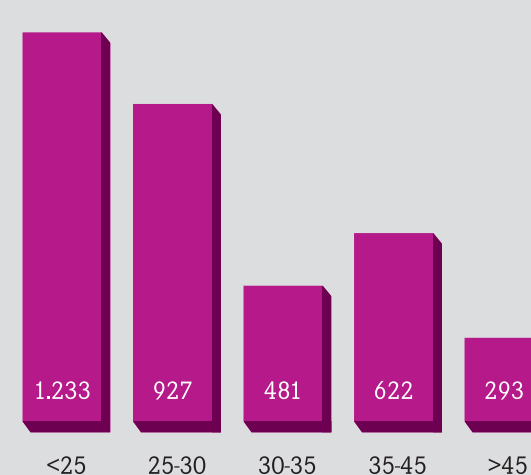
Personas atendidas por etnia



Personas atendidas por sexo



Personas atendidas por edad



## Formación

### Casi un 55% de las personas usuarias en procesos de formación

Un total de 1.931 personas han pasado por algún tipo de proceso formativo, lo que supone el 54,3% de las personas usuarias castellanas y leonesas<sup>2</sup>. Según la distribución por sexo, un 56,6% de quienes acceden a formación son mujeres. Si se tiene en cuenta que el número de usuarias representa el 45,6% de personas atendidas, se pone de manifiesto que las mujeres acceden a la formación en mayor medida que los hombres. También la edad condiciona significativamente la asistencia a procesos formativos. A mayor edad menos participación en formación.

### La población gitana se interesa por la formación

La población gitana representa el 89,6% del total de personas formadas. Si se tiene en cuenta que el porcentaje de personas gitanas atendidas supone el 78% de las personas usuarias, es necesario subrayar el interés de la población gitana por la formación. Esto se traduce en que el 62,4% de las personas gitanas que acceden al programa pasa por algún tipo de proceso formativo.

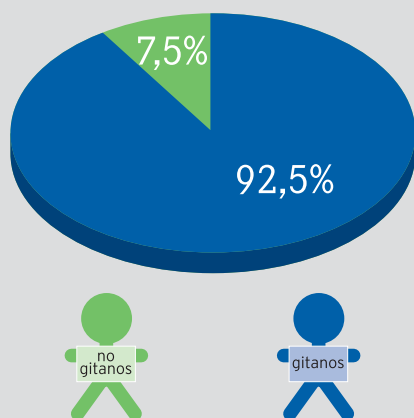
<sup>2</sup> Hay que tener en cuenta que dentro de este total se incluyen a todas aquellas personas usuarias que han pasado por procesos de formación interna y externa.

### ¿Dónde formarse? Mejor en la Fundación

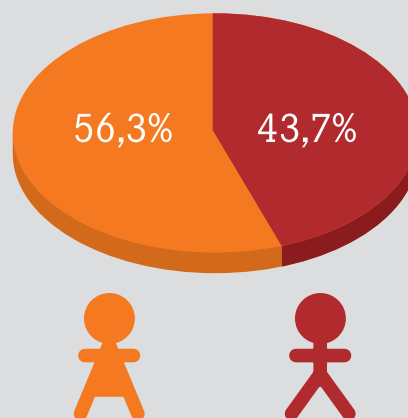
De todas las personas formadas, 1.158 han seguido procesos de formación interna, impartidos por el programa Acceder o por la Fundación Secretariado Gitano. Es preciso destacar la importancia de la formación interna para las personas gitanas. Así, el 92,4% de quienes pasan por itinerarios formativos propios son gitanos y gitanas, una cifra de referencia sobre todo al compararla con el índice de participación gitana en el programa, un 78%. La participación de la mujer en estos procesos supone un 56,3% de la participación total en formación interna. Por tanto, pese a que el número de mujeres atendidas en el programa es menor que el de hombres, la participación femenina en recursos formativos internos es mayor. Una posible explicación a esto se puede encontrar en el hecho de que las acciones que se gestionan desde la propia Fundación ofrecen un marco adaptado a sus circunstancias y necesidades, donde las mujeres, sobre todo las que acceden por primera vez a algún tipo de proceso formativo, perciben mayor adecuación a sus intereses e inquietudes y un acompañamiento más cercano que en los recursos externos. Por último, podemos observar que casi 4 de cada 10 personas gitanas que han pasado por los dispositivos Acceder han participado en procesos de formación interna.

1.931 personas participan en procesos formativos. El programa Acceder en Castilla y León ha impartido 137 cursos de formación ocupacional, en los que participan 1.158 personas

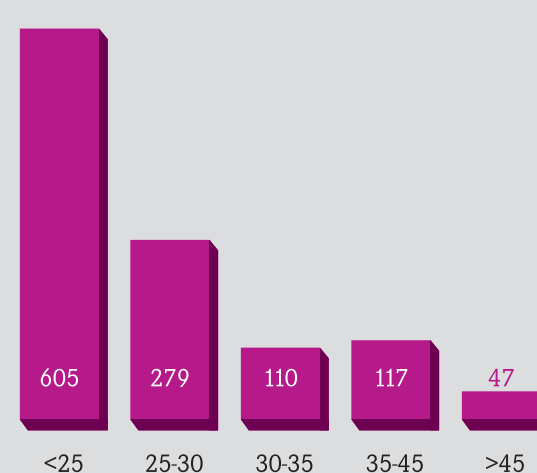
Personas formadas por etnia



Personas formadas por sexo



Personas formadas por edad





## Las personas jóvenes reciben más formación del programa Acceder

Las personas menores de 25 años, un total de 605, acceden en mayor medida a formación dentro del programa Acceder. En el grupo de personas mayores de 45 años, la cifra se reduce a 47 personas, un 4% del total de personas usuarias con formación. Todos los tramos muestran mayores índices de participación femenina a excepción de él que va de 30 a 35 años, que presenta una ligerísima superioridad de hombres. La mayor diferencia se observa en el tramo de edad que va de 25 a 30 años, donde la participación femenina alcanza un 61,2%.

## 137 cursos realizados en Castilla y León

En cuanto a la tipología de la formación impartida desde la Fundación, se han ofrecido 137 cursos, de los cuales 45 se encuadran en la familia profesional de “servicios a la comunidad y personales”, 24 en la de “servicios a las empresas”, 21 en la de “Administración y oficinas” y 13 en la de “transporte y comunicaciones”. Del total, 61 han durado menos de 40 horas, 47 han durado entre 40 y 99 horas, 26 entre 100 y 350 horas y tan solo 3 más de 350 horas. Predomina, por tanto, la formación de menor duración, en ocasiones vinculada directamente al acceso más o menos inmediato al mercado laboral.

Total de cursos impartidos en toda la CC.AA. en formación propia por familia profesional	Nº
Edificación y obras públicas	10
Automoción	1
Industrias alimenticias	1
Industrias de la madera y el corcho	2
Industrias manufactureras diversas	1
Industria pesada y construcc. metálicas	2
Industrias textiles, piel y cuero	2
Montaje e instalación	1
Mantenimiento y reparación	1
Administración y oficinas	21
Comercio	5
Docencia e investigación	2
Información y manifestaciones artísticas	1
Servicios a la comunidad y personales	45
Servicios a las empresas	24
Transportes y comunicaciones	13
Turismo y hostelería	5
<b>Total</b>	<b>137</b>



Cursos impartidos por duración



## El 21,7% recibe formación externa

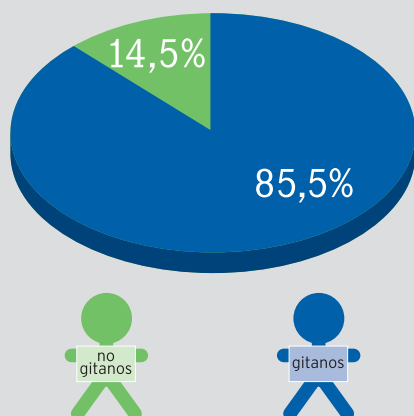
Los datos referentes a las personas derivadas a procesos de formación externa muestran un comportamiento muy similar al que se observa en el caso de la formación interna. El 21,7% (773) de las personas usuarias del programa han sido derivadas a formación externa. El 38% de las personas gitanas que reciben formación lo hacen a través de procesos ajenos a la Fundación.

El análisis de la distribución por sexo, muestra unas cifras de participación femenina superiores a la masculina, con unos índices del 57% frente al 43%. Comparando éstos porcentajes con los de participación en el programa, 45,6% y 54,4% para mujeres y hombres, respectivamente, se pone de manifiesto una vez más el peso de la mujer en el acceso a recursos formativos, externos en éste caso.

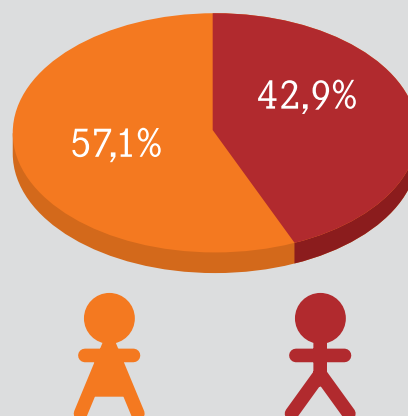
Al igual que observábamos en el acceso a la formación interna, el número de personas derivadas a procesos de formación externa muestra una tendencia decreciente según se avanza por los distintos tramos de edad.



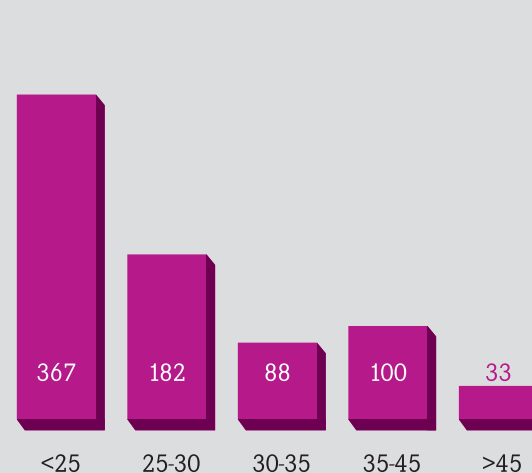
Personas derivadas a formación externa por etnia



Personas derivadas a formación externa por sexo



Personas derivadas a formación externa por edad



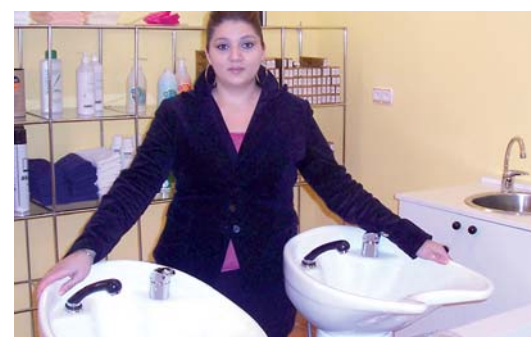
Casi la mitad de los 2.830 empleos por cuenta ajena tiene una duración de más de tres meses

## Contratación

### Cuestión de éxito: 2.830 nuevos empleos

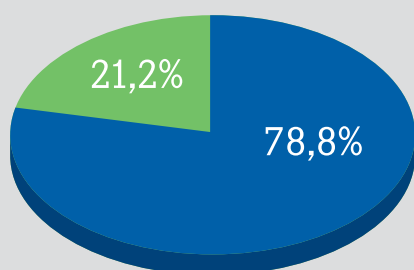
Las cifras hablan por si solas: 2.830 empleos, de las cuales 2.230 (78,8%) corresponden a personas gitanas.

Son los contratos por obra y servicio (73%) los que tienen mayor peso en el volumen total. Les siguen, en orden de importancia, los contratos por circunstancias de la producción (13%).

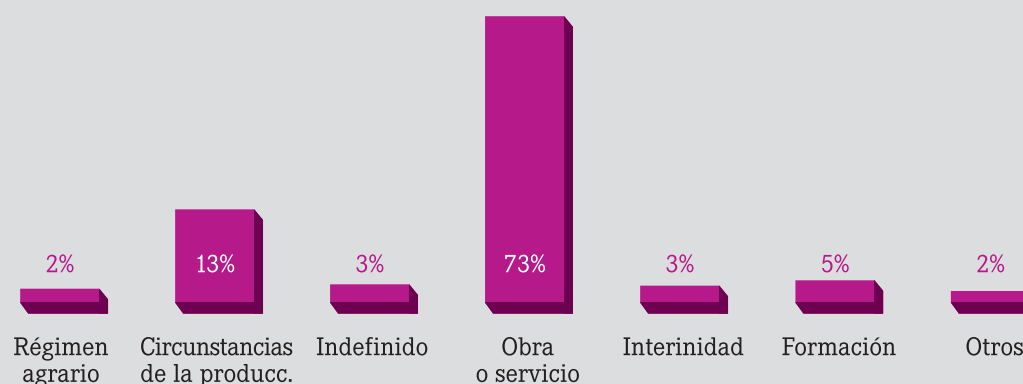


El 67,1% de los empleos por cuenta ajena se realizan en el sector servicios

Contrataciones por etnia



Tipología de los contratos







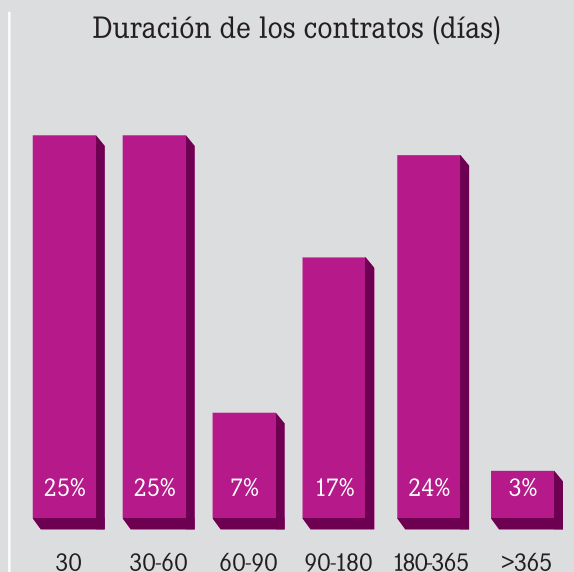
### Tres de cada diez contratos son indefinidos

Un 25% de los contratos tiene una duración inferior a los 30 días. Los contratos que sobrepasan los tres meses alcanzan un porcentaje del 44%. Además 77 son indefinidos y 77 duran más de doce meses.

### Las mujeres ganan en servicios

Las contrataciones realizadas se reparten en un 62,9% entre hombres y un 37,1% entre mujeres. Las mayores diferencias de sexo se dan en el tramo de edad que va de 25 a 30 años, donde el índice de contratación masculina alcanza el 66%. Sin embargo, entre las personas mayores de 45 años el índice de contratación femenina es superior, alcanzando casi el 63%.

El sector servicios aglutina mayor número de contratos, un 67% del volumen total. Mientras las mujeres concentran la mayoría de las contrataciones en este sector, con un 91,9% de contratación, los hombres se reparten en mayor medida entre los cuatro sectores, presentando también un volumen de contratación importante en la construcción.



El 60% de los empleos por cuenta ajena conseguidos corresponden a personas menores de 30 años

### La contratación a tiempo parcial tiene nombre de mujer

Según el tipo de jornada, un total de 2.005 contratos (71%) se realiza a tiempo completo. El porcentaje de contratación masculina supera al femenino: un 93% frente a un 45%. Por tanto, el índice de contratación femenina a tiempo parcial es netamente superior al masculino: un 45% frente a un 7%.

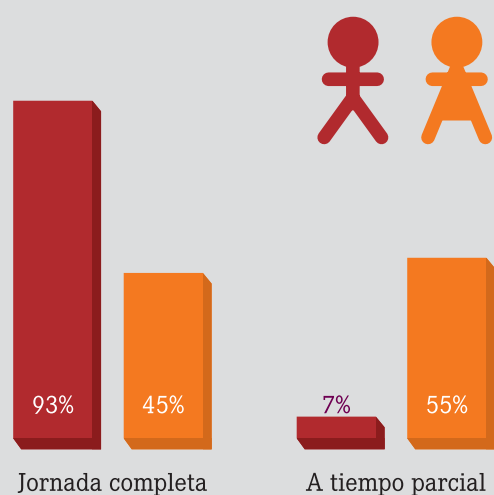
Las empresas de tamaño medio (entre 11 y 250 trabajadores/as) son las que concentran mayor número de contratos. Así, las que tienen entre 51 y 250 trabajadores/as concentran el 34,8%, hombres en su mayoría. Idéntico porcentaje se observa en las empresas de entre 11 y 50 trabajadores/as, si bien en este caso son las mujeres quienes muestran el mayor índice.

### Entre 25 y 30 años: contratado

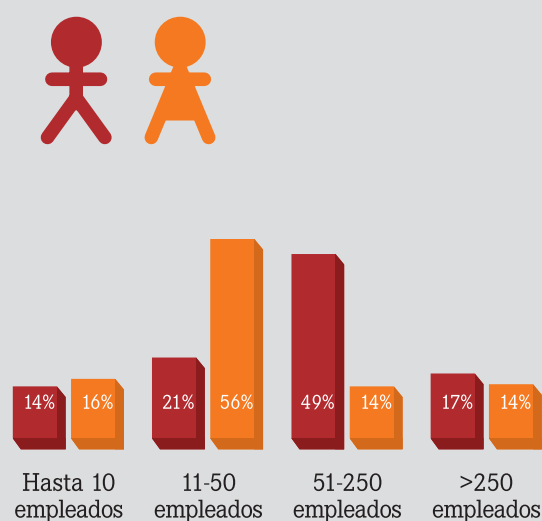
Es la población más joven quien está accediendo en mayor medida a la contratación. Así, el grupo de 25 a 30 años es que concentra mayor número de contrataciones, con 901. En conjunto, las personas menores de 30 años aglutinan más del 60% de las contrataciones que se realizan.



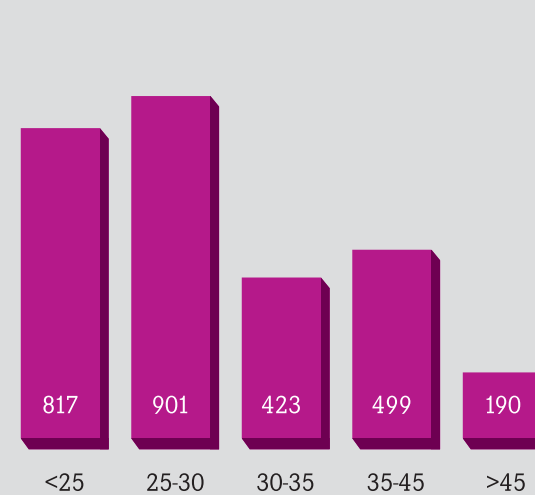
Tipo de jornada de los contratos por sexo



Contratos según tamaño empresa por sexo



Contrataciones por edad





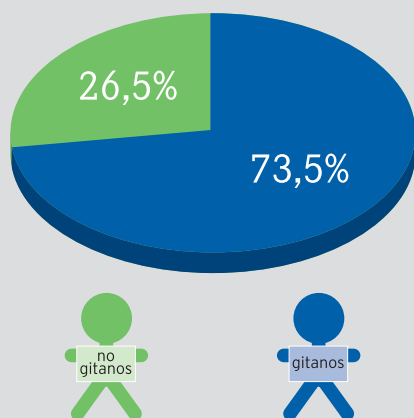
## Casi dos contratos por persona

El número de personas contratadas en Castilla León asciende a 1.378, una media de 2 contratos por persona. Un total de 1.013 (73,5%) son personas gitanas. Se pueden apreciar algunas diferencias de sexo a favor de los hombres, que suponen el 61% de todas las personas contratadas.

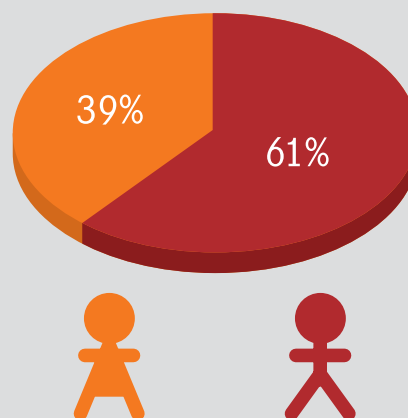
Son las personas usuarias más jóvenes quienes constituyen el núcleo de las personas contratadas. Así, el tramo de edad en el que mayor cantidad de personas acceden a un contrato es el de menores de 25 años, con un total de 425 personas contratadas. Le sigue muy de cerca del tramo que va de 25 a 30 años, con 417.



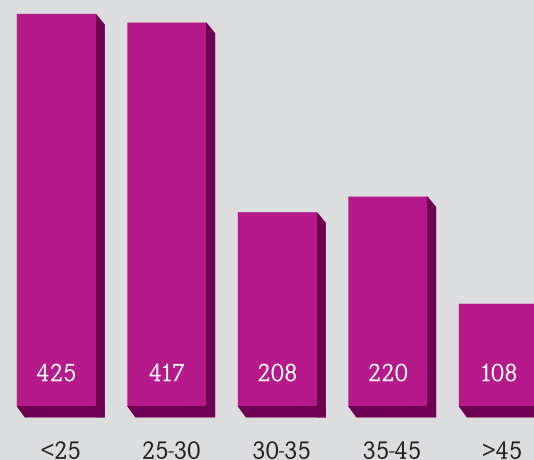
Personas con contrato por etnia



Personas con contrato por sexo



Personas con contrato por edad



## Para un tercio de las personas gitanas contratadas es su primer empleo

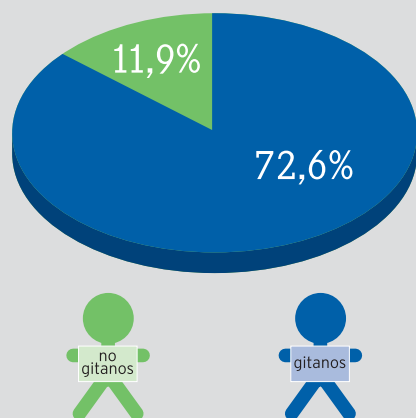
### La primera experiencia laboral gracias al programa Acceder

En total son 361 personas usuarias, 318 gitanos y 43 no gitanos, los que se estrenaron en el mercado laboral a través del programa, lo que supone un 10% de las personas atendidas y un 26% de las contratadas. Estas cifras son aún más significativas en el caso de la población gitana: el porcentaje de personas usuarias que acceden a su primer empleo supone el 11,4% de los gitanos y gitanas atendidas y el 31,3% de las contratadas. Esto da una idea de la repercusión del programa Acceder en la obtención de las primeras experiencias laborales de buena parte de la población gitana.

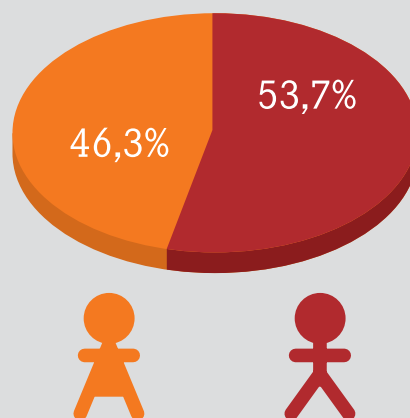
Lógicamente, el número de personas que acceden a su primer empleo sigue una tendencia decreciente según se avanza por los distintos tramos de edad. Casi la mitad de las personas menores de 25 años que consiguen un contrato lo hacen por primera vez, en similar proporción en caso de hombres y mujeres. A partir de los 25 años el número de mujeres que acceden al primer empleo es superior en todo momento al de hombres, lo que da una idea de la importancia del programa en el acceso femenino al empleo, sobre todo en aquellos caso que más dificultades presentan.



Personas primer empleo por etnia



Personas primer empleo por sexo



Personas primer empleo por edad

