

> 6

Resultados e impactos

El aval de los datos.
Un programa eficaz



3.274 participantes,
2.840 empleos
por cuenta ajena,
confirman los buenos
resultados
del programa Acceder
en Aragón

Partíamos de un objetivo ambicioso: lograr que 1.500² gitanos y gitanas se beneficiaran directamente de los servicios del programa, y que, al menos, 300 consiguieran un contrato de trabajo.

Participantes

Objetivo cumplido: 3.274 personas atendidas

El programa se inauguró en el año 2000 con 2 dispositivos integrados de empleo, sumándose a estos el de Alcañiz en el 2003. En ellos se ha atendido a 3.274 personas, de las cuales 1.174 son gitanas (54,4%). Los hombres han sido ligeramente más numerosos que las mujeres, alcanzando casi un 52%. Entre la población gitana, sin embargo, pese a existir una gran igualdad, la distribución por género se ve alterada, observándose mayor participación de mujeres: un 51,2%.

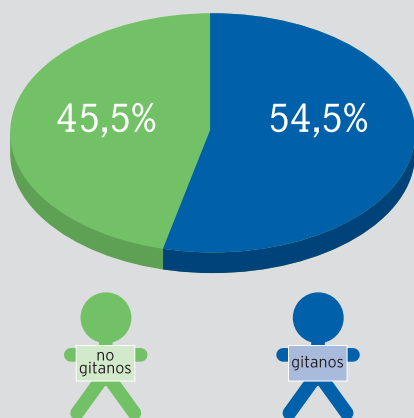
Las personas jóvenes, con el Acceder

El programa ha tenido gran aceptación entre la gente joven. Las personas usuarias menores de 30 años alcanzan el 44%. En el lado opuesto, el menor índice de participación se sitúa entre las personas mayores de 45 años: apenas representan un 13%.

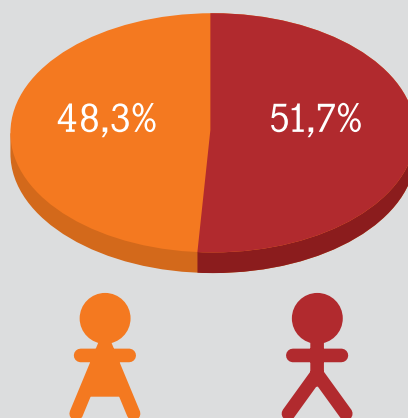
La participación femenina es mayor que la masculina entre la población gitana y entre las personas usuarias más jóvenes, cambiando ésta tendencia a partir del tramo de edad que va de 30 a 35 años.

² Personas previstas inicialmente en el año 2000, más una proyección realizada con las ampliaciones del programa.

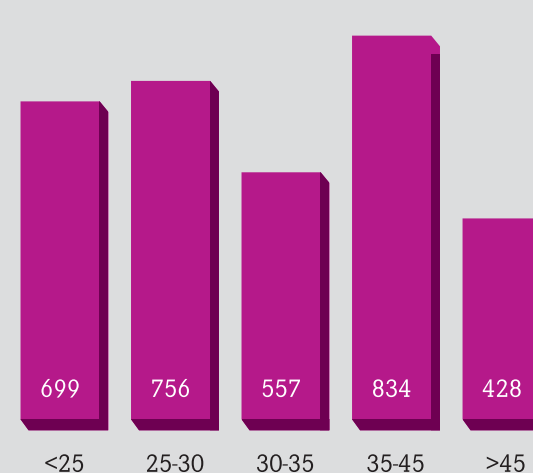
Personas atendidas por etnia



Personas atendidas por sexo



Personas atendidas por edad



Formación

Un 40% de las personas usuarias en procesos de formación

Un total de 1.289 personas han pasado por algún tipo de proceso formativo, lo que supone el 39,3% de las personas usuarias aragonesas³. Según la distribución por sexo, un 60,3% de quienes acceden a formación son mujeres. Si se tiene en cuenta que el número de usuarias representa el 48,2% de personas atendidas, se pone de manifiesto que las mujeres acceden a la formación en mayor medida que los hombres. También la edad condiciona significativamente la asistencia a procesos formativos. A mayor edad menos participación en formación.

La población gitana se interesa por la formación

La población gitana representa el 82,3% del total de personas formadas. Si se tiene en cuenta que el porcentaje de personas gitanas atendidas supone el 54,4% de las personas usuarias, es necesario subrayar el interés de la población gitana por la formación... Esto se traduce en que el 59,4% de los gitanos y gitanas que acceden al programa pasa por algún tipo de proceso formativo.

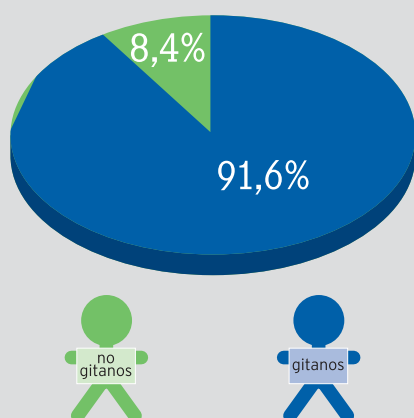
¿Dónde formarse? Mejor en la Fundación

De todas las personas formadas, 580 han seguido procesos de formación interna, impartidos por el programa Acceder o por la Fundación Secretariado Gitano. Es preciso destacar la importancia de la formación interna para las personas gitanas. Así, el 91,5% de quienes pasan por itinerarios formativos propios son personas gitanas, una cifra de referencia sobre todo al compararla con el índice de participación gitana en el programa, un 54,4%. La participación de la mujer en estos procesos supone un 67,6% de la participación total en formación interna. Una posible explicación a esto se puede encontrar en el hecho de que las acciones que se gestionan desde la propia Fundación ofrecen un marco adaptado a sus circunstancias y necesidades, donde las mujeres, sobre todo las que acceden por primera vez a algún tipo de proceso formativo, perciben mayor adecuación a sus intereses e inquietudes y un acompañamiento más cercano que en los recursos externos. Por último, podemos observar que una de cada tres personas gitanas que han pasado por los dispositivos Acceder han participado en procesos de formación interna.

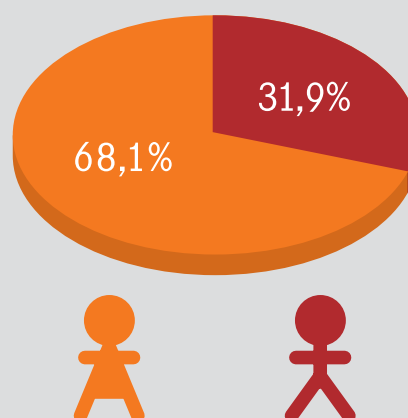
³ Hay que tener en cuenta que dentro de este total se incluyen a todas aquellas personas usuarias que han pasado por procesos de formación interna y externa.

1.289 personas participan en procesos formativos. El programa Acceder en Aragón ha impartido 62 cursos de formación ocupacional, en los que participan 580 personas

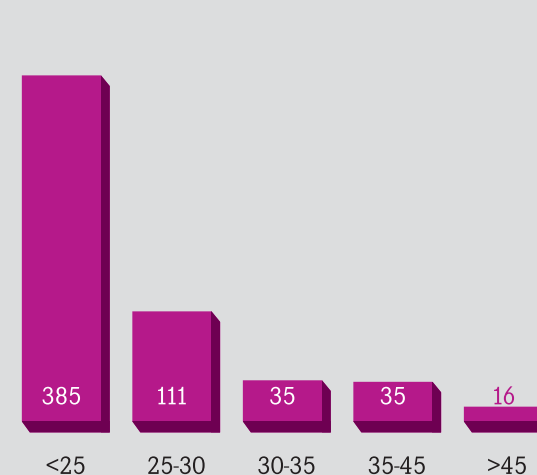
Personas formadas por etnia



Personas formadas por sexo



Personas formadas por edad





Las personas jóvenes reciben más formación del programa Acceder

Los personas menores de 25 años, un total de 385, acceden en mayor medida a formación dentro del programa Acceder. En el grupo de personas mayores de 45 años, la cifra se reduce a 16 personas, un 2,7% del total de personas usuarias con formación. Todos los tramos muestran mayores índices de participación femenina. La mayor diferencia se observa precisamente en el grupo de personas menores de 25 años, donde la participación femenina llega a un 72%.

62 cursos realizados en Aragón

En cuanto a la tipología de la formación impartida desde la Fundación, se han ofrecido 62 cursos, de los cuales 14 se encuadran en la familia profesional de “servicios a la comunidad y personales”, 13 en la de “servicios a las empresas”, 9 en la de “Administración y oficinas” y 5 en la de “Edificación y obras públicas”. Del total, 28 han durado menos de 40 horas y tan solo uno más de 350. Predomina, por tanto, la formación de menor duración, en ocasiones vinculada directamente al acceso más o menos inmediato al mercado laboral.

Total de cursos impartidos en toda la CC.AA. en formación propia, por familia profesional	Nº
Edificación y obras públicas	5
Industrias alimentarias	4
Industrias gráficas	1
Montaje e instalación	1
Administración y oficinas	9
Comercio	5
Información y manifestaciones artísticas	7
Servicios a la comunidad y personales	14
Servicios a las empresas	13
Transportes y comunicaciones	2
Turismo y hostelería	1
Total	62



Cursos impartidos por duración



El 21,6% recibe formación externa

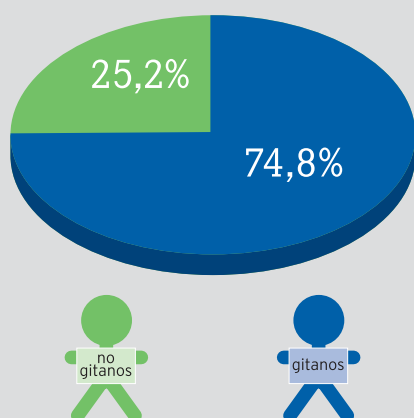
Los datos referentes a las personas derivadas a procesos de formación externa muestran un comportamiento muy similar al que se observa en el caso de la formación interna. El 21,6% (709) de las personas usuarias del programa han sido derivadas a formación externa. El 55% de las personas gitanas que reciben formación lo hacen a través de procesos ajenos a la Fundación.

El análisis de la distribución por sexo, muestra unas cifras de participación femenina superiores a la masculina, con unos índices del 54% frente al 46%. Comparando éstos porcentajes con los de participación en el programa, 48 y 52% para mujeres y hombres, respectivamente, se pone de manifiesto una vez más el peso de la mujer en el acceso a recursos formativos, externos en éste caso.

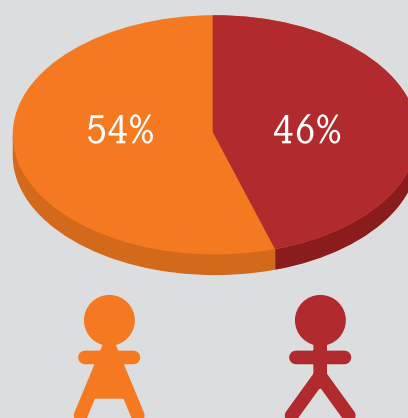
Al igual que observábamos en el acceso a la formación interna, el número de personas derivadas a procesos de formación externa muestra una tendencia decreciente según se avanza por los distintos tramos de edad.



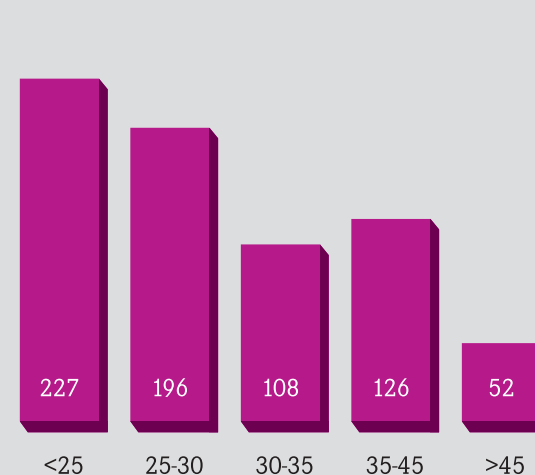
Personas derivadas a formación externa por etnia



Personas derivadas a formación externa por sexo



Personas derivadas a formación externa por edad



Casi la mitad de los 2.840 empleos por cuenta ajena tienen una duración de más de tres meses, y en concreto 108 son indefinidos y 199 de ellos duran más de un año

Contratación

Cuestión de éxito: 2.840 empleos

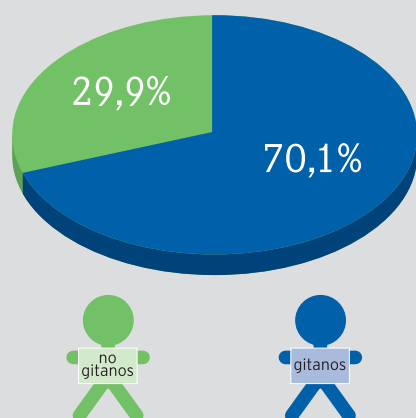
Las cifras hablan por si solas: 2.840 empleos, de las cuales 1.992 (70,1%) corresponden a personas gitanas.

Son los contratos por obra y servicio (60%) los que tienen mayor peso en el volumen total. Les siguen, en orden de importancia, los contratos por circunstancias de la producción (27%).

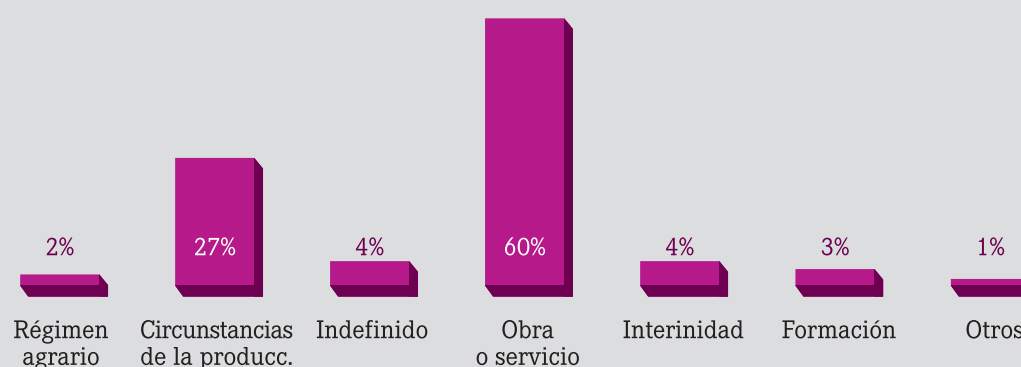


El 67,6% de los 2.840 empleos por cuenta ajena se realizan en el sector servicios

Contrataciones por etnia



Tipología de los contratos





199 contratos con más de un año de duración

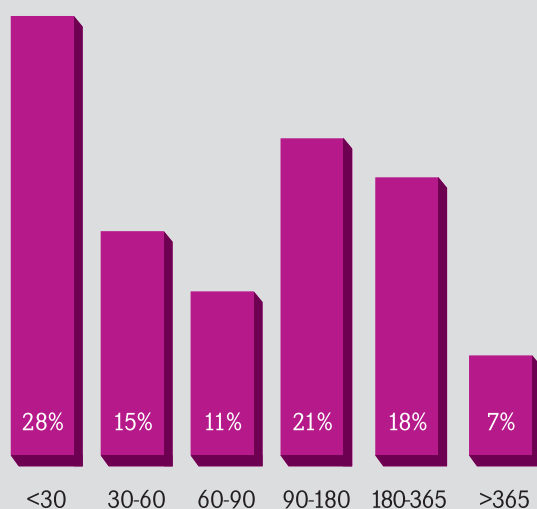
Un 27% de los contratos tiene una duración inferior a los 30 días. Los contratos que sobrepasan los doce meses alcanzan un porcentaje del 7%, con un total de 199, además 108 son indefinidos.

Las mujeres ganan en servicios

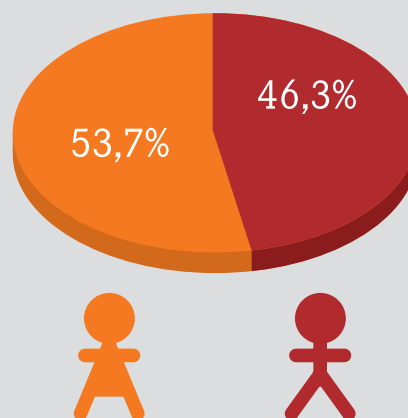
Las contrataciones realizadas se reparten en un 46,3% entre hombres y un 53,7% entre mujeres. Esto, teniendo en cuenta que el número de usuarios es mayor que el de usuarias, da una idea de la importancia de la contratación femenina en el programa. Las mayores diferencias de género se dan en el caso de las personas no gitanas, donde las contrataciones femeninas son el 62,6%.

Es en los contratos del sector servicios donde se sustenta el grueso de esta diferencia, con un 91,1% de contratación femenina frente a un 43,4% de masculina. Esto se hace aún más patente si se tiene en cuenta que el sector servicios aglutina mayor número de contratos, un 67,6% del volumen total.

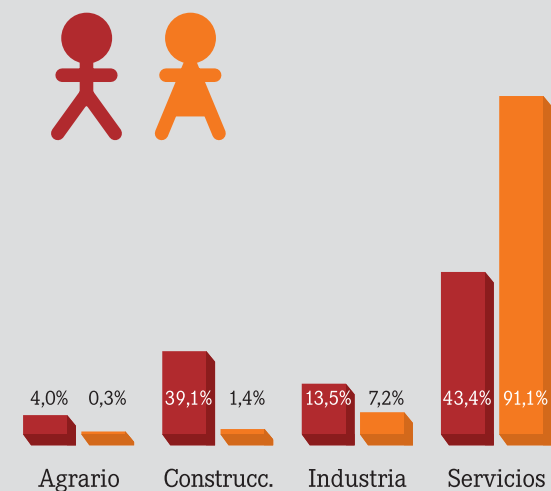
Duración de los contratos (días)



Contrataciones por sexo



Sectores de los contratos por sexo



El 54% de los empleos por cuenta ajena conseguidos corresponden a personas menores de 30 años

La contratación a tiempo parcial tiene nombre de mujer

Según el tipo de jornada, un total de 2.054 contratos (73%) se realiza a tiempo completo. El porcentaje de contratación masculina supera al femenino: un 94% frente a un 56%. Por tanto, el índice de contratación femenina a tiempo parcial es netamente superior al masculino: un 6% frente a un 44%.

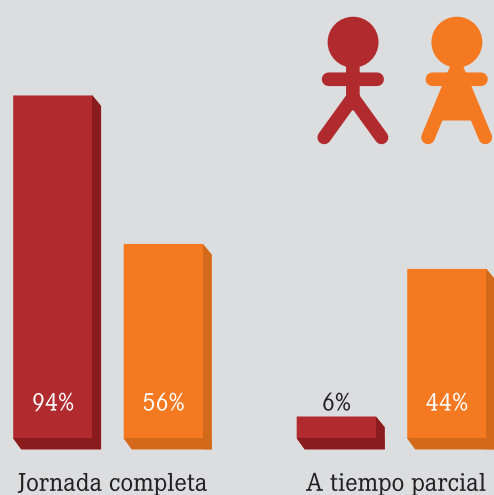
Las empresas más pequeñas muestran mayor volumen de contratación. Aquellas con una plantilla inferior a 50 trabajadores/as han realizado el 73% de las contrataciones, siendo las que ocupan entre 11 y 50 trabajadores/as las que mayor incidencia en la contratación presentan: 1.302 contratos.

Entre 25 y 30 años: contratado

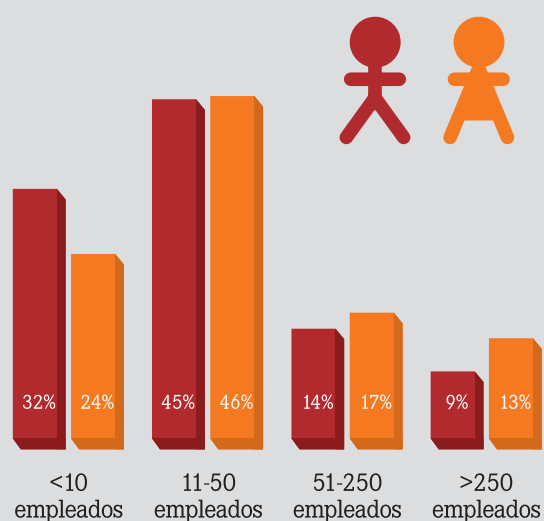
El grupo de 25 a 30 años concentra mayor número de contrataciones, con 931, y es además el que registra las menores diferencias de género, apenas 13 contratos a favor de las mujeres. Por el contrario, las personas mayores de 45 años tienen más dificultades para lograr un contrato, sobre todo los hombres.



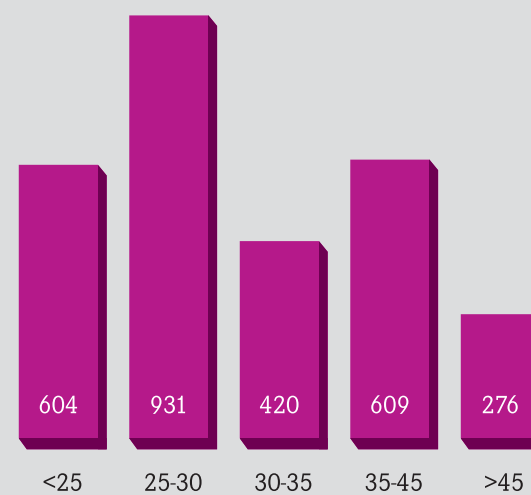
Tipo de jornada de los contratos por sexo



Contratos según tamaño empresa por sexo



Contrataciones por edad



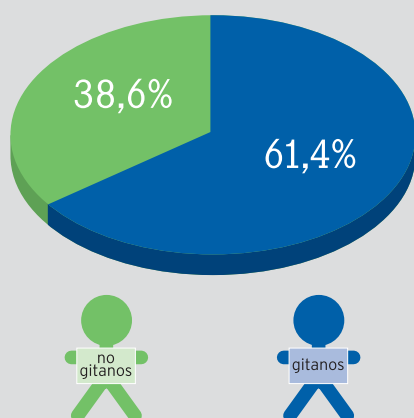
Dos contratos por persona

El número de personas contratadas en Aragón asciende a 1.169, una media de 2,42 contratos por persona. Un total de 718 (61,4%) son personas gitanas. Apenas se aprecian diferencias de sexo: 584 hombres contratados y 585 mujeres. No obstante, atendiendo a los índices de participación en el programa: el índice de hombres contratados supone el 34,4% de los usuarios mientras que en el caso de las mujeres el porcentaje se sitúa en el 37%.

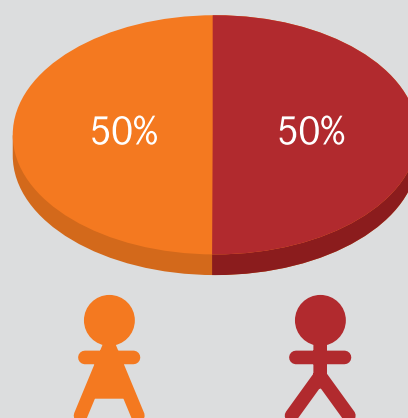
El tramo de edad en el que mayor cantidad de personas acceden a un contrato es el que va de 25 a 30 años, con un total de 325 personas usuarias contratadas.



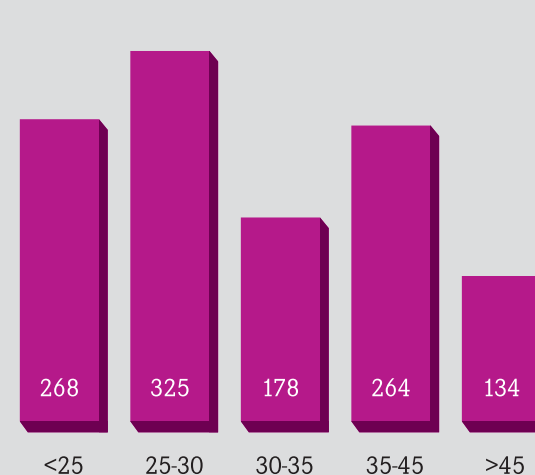
Personas con contrato por etnia



Personas con contrato por sexo



Personas con contrato por edad



Para un tercio de las personas contratadas es su primer empleo, de las que el 56% son mujeres

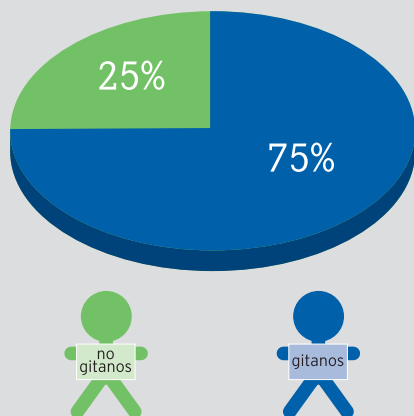
La primera experiencia laboral gracias al programa Acceder

En total son 244 personas usuarias, 183 personas gitanas y 61 personas no gitanas, los que se estrenaron en el mercado laboral a través del programa, lo que supone un 7,4% de las personas atendidas y un 20% de las contratadas. Estas cifras son aún más significativas en el caso de la población gitana: el porcentaje de personas usuarias que acceden a su primer empleo supone el 10,2% de la población gitana atendida y el 33,9% de las contratadas. Esto da una idea de la repercusión del programa Acceder en la obtención de las primeras experiencias laborales de buena parte de la población gitana, sobre todo de las mujeres.

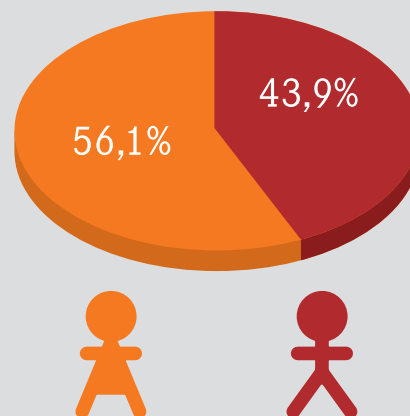
Lógicamente, el número de personas que acceden a su primer empleo sigue una tendencia decreciente según se avanza por los distintos tramos de edad. Más del 40% de las personas menores de 25 años que consiguen un contrato lo hacen por primera vez, en similar proporción en caso de hombres y mujeres. Sin embargo, a partir del segundo tramo de edad, aumentan las diferencias de género a favor de las mujeres.



Personas primer empleo por etnia



Personas primer empleo por sexo



Personas primer empleo por edad

