

Informe de Actividades 2005

tus
prejuicios
son
las voces de
otros.



Empleo y Formación Profesional

El área de empleo es la primera y más desarrollada por la FSG en nuestra comunidad. Esto es así porque consideramos que es uno de los ejes necesarios para una real promoción de los gitanos y gitanas Castellano-Manchegas.

El empleo es hoy uno de los aspectos clave para garantizar la igualdad de oportunidades de las personas y los grupos sociales, y el desarrollo pleno de la ciudadanía. La mayoría de los miembros de la comunidad gitana Castellano-Manchega, tiene seriamente limitadas sus posibilidades de igualdad en la participación social plena, por la gran distancia que aún le separa de la formación y el acceso a los empleos normalizados.

En el panorama laboral de los gitanos Castellano-Manchegos, siguen predominando las ocupaciones que tradicionalmente han venido ejerciendo: venta ambulante, recogida de residuos, temporero... Ocupaciones, a menudo, en recesión y cada vez más insuficientes para garantizar el sostenimiento familiar y el acceso a otros bienes y recursos, creando una situación de dependencia, cada vez mayor, de las prestaciones sociales.

La FSG, muy preocupada por la búsqueda de alternativas que permitan a los gitanos tener un medio de vida distinto a los tradicionales, apuesta por integrar en el mercado laboral por cuenta ajena a

las personas expulsadas de los oficios tradicionales, porque éstos ya no suponen un medio de vida que sufrague las necesidades básicas que impone el día a día.

Tras el resultado positivo de la iniciativa comunitaria Integra, tiene lugar un hecho histórico relevante que marca un antes y un después en el desarrollo de programas de empleo dirigidos a la comunidad gitana. La puesta en marcha, por parte de la Unión Europea, de un Programa Operativo de Lucha contra la Discriminación, donde se contempla por vez primera una actuación específica dirigida a dicha población, y cuya gestión es encomendada a la FSG (En aquel entonces Asociación Secretariado General Gitano).

Es la primera ocasión en la que entidades privadas se encargan de gestionar parte de un programa operativo, lo que hace que la FSG se convierta, junto a la ONCE, Cruz Roja y Caritas, en una de las 4 entidades privadas que gestionan por primera vez estos fondos de la Unión Europea.

En este contexto, el Programa Acceder, desde el marco del Fondo Social Europeo, con la colaboración de la Junta de Comunidades de Castilla – La Mancha, a través de la Consejería de Trabajo y Empleo, los Ayuntamientos de Albacete, La Roda, Puertollano, Cuenca, Talavera de la Reina y la Obra Social y Cultural de Caja Castilla – La Mancha, sigue impulsando, por medio de acciones centradas en el acceso a la formación profesional y al empleo, la inclusión social de la población gitana, y colaborando para que esta Comunidad alcance las condiciones medias de vida de las que disfruta la mayoría de los ciudadanos de Castilla – La Mancha.



Programa Acceder

El Programa ACCEDER se implanta en nuestra región con el fin de promover oportunidades de inserción laboral de los gitanos y las gitanas en el mercado de trabajo normalizado; en otras palabras, para conseguir empleos, impulsar la voluntad de la comunidad gitana castellano – Manchega por incorporarse a ese mercado, poner a su alcance herramientas formativas, de orientación y acompañamiento que lo hagan posible, y operar con las empresas y otros agentes sociales, para facilitar este camino.

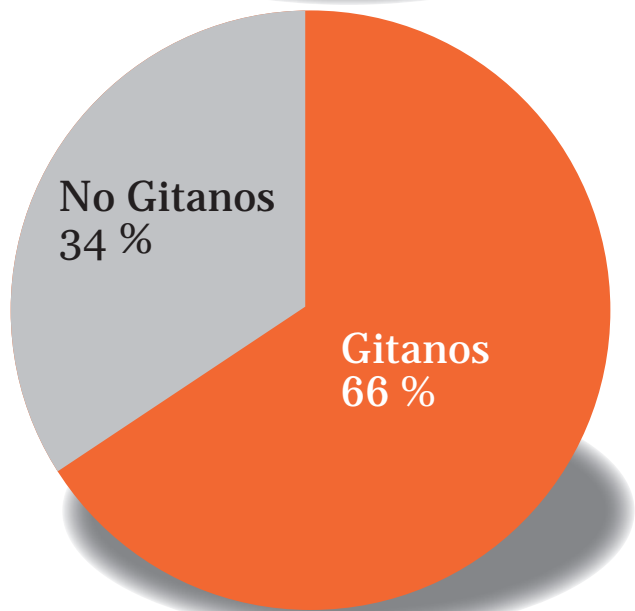
Los destinatarios de nuestra acción son:

- La población gitana Castellano–Manchega, en especial los jóvenes y las mujeres.
- Los empresarios de las ciudades en las que se opera.
- Las administraciones públicas, ONGs, organizaciones gitanas y otros agentes sociales.

LOS USUARIOS/AS

Desde el inicio del Programa Acceder han sido atendidas 2.528 personas en los seis dispositivos existentes en Castilla–La Mancha. A estas personas se les ha acogido informándoles y explicándoles la metodología del programa. Del total de personas atendidas, 1.543 han participado en Itinerarios Individualizados de Inserción. La población destinataria del programa es mayoritariamente de gitana (aproximadamente un 70%), con un total de 1.770 personas. No obstante, siguiendo el Principio de Interculturalidad del Programa Acceder y de la FSG, se ha acogido a un 30% de población no gitana en riesgo de exclusión social o con dificultades de acceso laboral, que han visto mejoradas sus expectativas de empleo. La participación de mujeres (46%)

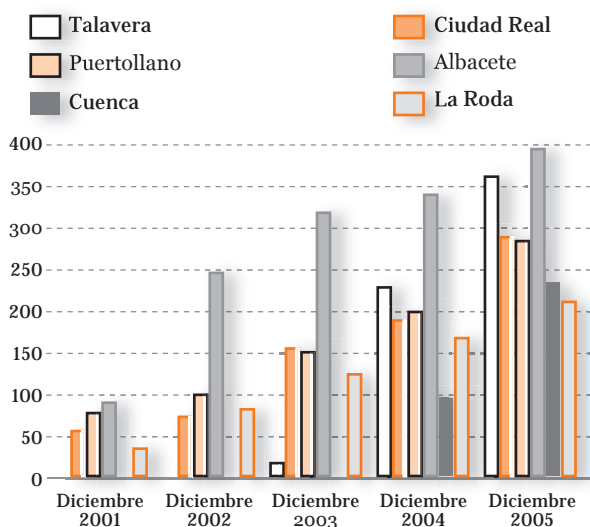
GÉNERO Y ÉTNIA



2.528 usuarios y 1.266 contratos gestionados en 5 años de programa.

USUARIOS EN CASTILLA-LA MANCHA

| | |
|-------------|-----|
| Cuenca | 230 |
| Talavera | 360 |
| La Roda | 210 |
| Albacete | 395 |
| Puertollano | 283 |
| Ciudad Real | 288 |



es ligeramente inferior al de los hombres (54%). Cabe destacar el importante paso dado por la mujer gitana en la incorporación al acceso al empleo.

A continuación se puede observar el conjunto de actividades formativas desarrolladas, que con distintas programaciones e intensidades formativas, han pretendido ofrecer un espacio propio al conjunto de usuarios y usuarias del programa.

ACCIONES DE EMPLEO

El número de contrataciones conseguidas a través del Programa ACCEDER en Castilla-La Mancha, desde finales del 2000 hasta finales del 2005 ha sido muy alto. Las contrataciones conseguidas han sido 1.266, que corresponde a 993 personas.

Con respecto a la edad de las personas contratadas, la inserción más alta se produce en la franja

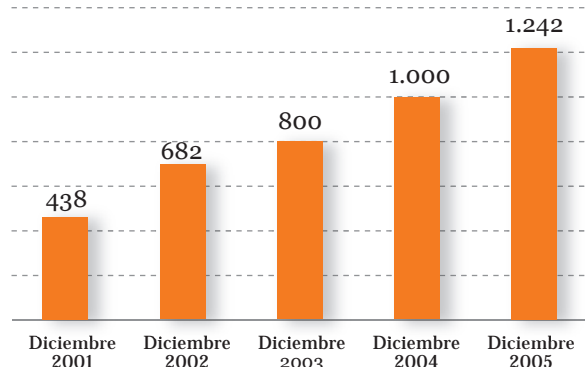
de 16-30 años, lo que confirma que los jóvenes gitanos se están incorporando progresivamente al mercado laboral normalizado.

En cuanto al sexo de las personas contratadas, la distribución difiere poco de la correspondiente a usuarios atendidos: un 54% de hombres y un 46% de mujeres. Lo que significa que el programa está siendo utilizado de manera considerable por las mujeres gitanas y que finalmente consiguen el acceso al empleo.



Más del 40 % de las contrataciones se han conseguido gracias a la intermediación empresarial que se realiza a través del Servicio de Prospección del Programa Acceder. Se han facilitado asistencia y asesoramiento a 1.213 empresas de Castilla-La Mancha desde el inicio del programa.

CONTRATOS CONSEGUIDOS



El grueso de la población atendida tiene edades comprendidas entre los 16 y 30 años. En torno al 68 % de los usuarios es menor de 30 años. Se trata de un programa al que se incorporan sobre todos jóvenes gitanos en busca de empleo y formación, que en la mayoría de los casos quieren acceder a un empleo por cuenta ajena en contraposición a lo que ven en sus familias, el empleo por cuenta propia.

ACCIONES DE FORMACIÓN

El impulso de la formación constituye una de las medidas prioritarias, fundamentalmente con la población joven. El fomento del acceso a la formación (reglada u ocupacional) se materializa a través de dos vías:

- La derivación a recursos formativos externos. Se analizan los recursos que más se ajustan a las características y requerimientos de cada persona, derivándolos a los que se considera más oportunos. El acompañamiento se lleva a cabo en los casos que se considera necesario para asegurar el mantenimiento de las personas en los mismos.

- Gestión directa de recursos formativos. Desde el programa, y según la determinación de oportunidades respecto a posibilidades reales de empleo, se gestionan recursos formativos, normalmente de corta duración y siempre que sea posible desarrollados dentro de las empresas. Se trata de una formación puente hacia una contratación más o menos inmediata y, en parte, condicionada por la adquisición de habilidades específicas para desarrollar en el puesto de trabajo.

- Taller de Formación e Inserción Laboral (Puertollano), financiado por la Consejería de Bienestar Social, mediante el PRIS (Plan Regional de Integración Social), con las especialidades de Albañilería, fontanería, electricidad y montaje de Pladur.



PARTICIPANTES EN FORMACIÓN (2005)

| | |
|-----------------------|-----|
| Cursos Acceder | 111 |
| Otros | 90 |
| Alfabetización | 44 |
| Cursos F. Ocupacional | 35 |
| Taller prelaboral | 151 |

Acción Social

La Acción Social, con un marcado carácter tendente a la intervención integral de la persona, y centrada en el territorio, es una realidad que la FSG ha estructurado en los últimos años. Este giro en la orientación del trabajo se produjo como resultado de una decisión estratégica que constataba que, para producir cambios reales, el escenario de la acción debe estar ligado a las necesidades de la comunidad gitana en los diferentes territorios. No se puede entender a ningún grupo humano –tampoco al gitano- la margen del entorno comunitario en el que desarrolla.

Así mismo, el desarrollo comunitario se presenta como la orientación teórica más adecuada sobre la que basar el trabajo social, y lo que define a ésta es, precisamente, el hecho de que la intervención se lleve a cabo desde la base territorial más próxima a la problemática de los colectivos sociales. Las características atribuidas a este modelo encajan perfectamente con la filosofía de la entidad y con el carácter profundamente comunitario del grupo humano formados por los gitanos en cualquier parte de nuestra geografía.

Durante 2005, se han seguido afianzando en Castilla – La Mancha la intervención social de base territorial, pudiendo abordar la problemática de la población gitana de una manera más cercana, con un mayor impacto en la calidad de la vida de las personas al poder abordar diferentes aspectos que les están dificultando su promoción, con una mayor participación de la comunidad gitana en sus propios procesos, con un mejor y mayor tra-

bajo en red, y con un fomento de la convivencia, interculturalidad y la integralidad en las acciones desarrolladas.

Las líneas de actuación en esta área han sido las siguientes:

Atención y mediación. A través de una Intervención Integral se atiende a la población gitana que realiza demandas o plantea necesidades, se la deriva y acompaña –cuando es necesario- a los servicios normalizados, y se la forma para una correcta utilización de los mismos. Por otra parte, se intenta capacitar la población gitana para que pueda ejercer sus derechos y deberes de ciudadanía.

Promoción de la mujer. Una de las áreas de trabajo más importantes de la FSG es la que engloba los programas de promoción de la mujer gitana para así avanzar en el fomento de la igualdad de oportunidades entre hombres y mujeres. La promoción de la mujer gitana pasa por salir de su doble marginación; primero como mujer, dentro de su comunidad y, por otra parte, como gitana, de cara a la sociedad. Hay que tener en cuenta además que sobre la mujer recae la mayor parte de la responsabilidad, ya que es el eje central de la familia, así como la transmisora de los valores culturales.

Para ello en Castilla–La Mancha se han realizado una serie de actividades dirigidas a la promoción integral de la mujer gitana que contemplan



sus necesidades sociales, formativas, familiares, culturales, etc., para lograr implicarla en sus procesos de cambio. Se han realizado Talleres Preelabórales, Talleres de Alfabetización, grupos de mujeres, charlas informativas...

Participación social. Favorecer la articulación y organización de la población gitana que habita en los barrios, y apoyarla para que pueda tener una interlocución con las instituciones, participar en las plataformas vecinales, defender sus derechos, dar a conocer su cultura, reflexionar sobre su situación y necesidades y canalizar las respuestas a estas.

Así, más de 300 personas han participado activamente en diferentes mesas de discusión sobre aspectos gitanos. Se ha potenciado también la presencia en jornadas de participación ciudadana en los barrios en los que intervenimos y en las fiestas vecinales o semanas interculturales en los distintos municipios.

Se han organizado distintos actos de participación vecinal y ciudadana (café gitanos, pucheros, fiestas de fin de actividades, presentación de libros...), donde la participación y la interculturalidad han sido los elementos y objetivos principales.

Promoción cultural. La población gitana Castellano - Manchega se estima en 25.000 personas, actualmente se encuentra en un momento de transformación y cambio hacia una incorporación social plena, aunque la situación de exclusión en las que muchos de sus miembros se encuentran y la imagen negativa que de ellos tiene el resto de la sociedad operan como barreras cotidia-

nas para lograr su acceso pleno a la igualdad de oportunidades

El reconocimiento del hecho cultural gitano es un factor fundamental para eliminar estereotipos y fomentar la presencia positiva y la producción cultural en la comunidad gitana. Por ello, es imprescindible conseguir su incorporación plena y el reconocimiento del hecho diferencial.

En nuestra entidad hay una serie de convicciones que dan sentido a este interés por el desarrollo de la cultura gitana, y son:

- El valor de la cultura gitana, como elemento de enriquecimiento de otros muchos, dentro y fuera de nuestro país.
- La cultura como esencia de su identidad, para que ésta no esté determinada en cada momento por coyunturas sociales y económicas en cada época y país.
- La cultura como manera de ofrecer una imagen positiva del pueblo gitano.
- La promoción de la cultura, como propia de una minoría de nuestro Estado, el cual se está volviendo cada vez más plural e intercultural.
- La importancia de la cultura, su papel en el desarrollo de todo pueblo, las implicaciones psicológicas, sociales y económicas que conlleva



va; el incremento de la pluralidad cultural en la sociedad española, que puede relegar a ésta comunidad a un segundo plano; y los cambios que se están produciendo en la estructura familiar, fundamento de la sociedad gitana.

Un ejemplo destacable de una de estas acciones, es la exposición “Culturas para compartir. Gitanos Hoy”.

La actividad de la exposición se ha centrado básicamente en desarrollar el objetivo para el que ha sido creada: dar a conocer a todos los ciudadanos interesados y, en especial, ala comunidad escolar, la historia, la cultura y la realidad actual de la comunidad gitana, colaborando así a un mejor conocimiento y acercamiento a sus valores.

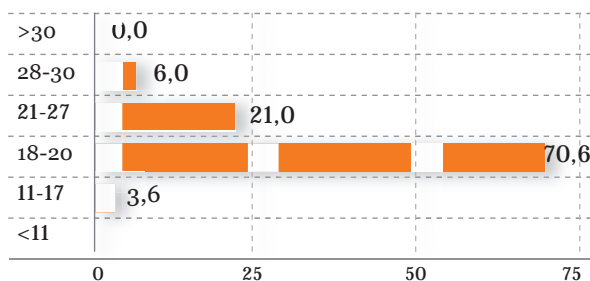
Dinamización de la juventud e infancia gitana. El área de juventud de la FSG inició su trayectoria en julio de 2000, con la firma de un convenio de colaboración con el Instituto de la Juventud, INJUVE. El área nacía con el objetivo fundamental de promover y facilitar la participación social y dinamización de los jóvenes gitanos y gitanas, partiendo del reconocimiento de su identidad cultural y tomando como marco el ejercicio activo de una ciudadanía plena.

Durante estos años se ha desarrollado la Red Juvenil de Participación “Chavós Nebó jóvenes hoy”, específicamente orientada a la juventud gitana, en la que se ha trabajado a partir de una estrategia de normalización, desarrollando y ubicando las actividades en servicios de información y dinamización. Se ha configurado así una red de servicios reconocidos por las administraciones de juventud e integrados en la Red Española de

Servicios de Información Juvenil. Esta estrategia se ha conjugado con la atención a la especificidad cultural y promoción de los jóvenes. Los servicios están dinamizados por gitanos o gitanas jóvenes que juegan un importante papel como referente positivo para otros jóvenes.

Lo más destacado en Castilla–La Mancha durante el año 2005, ha sido el afianzamiento y la difusión de los PIJs de Ciudad Real y Albacete, como referentes en cuanto a centros unificadores y asesores de información, así como centros promotores de acciones específicas para participación en actividades socioculturales y deportivas, destinadas a los jóvenes Castellano - Manchegos.

EDAD DE LOS USUARIOS DEL SIJ (%)



Sus objetivos son:

- Proveer a los jóvenes gitanos de un espacio de encuentro y expresión de sus necesidades, y disfrute de un ámbito de ocio y tiempo libre.

- Legitimar el protagonismo de los jóvenes gitanos en la recuperación de los valores culturales y de pervivencia de su etnia.
- Aumentar la participación social de las mujeres jóvenes gitanas dentro del PIJ.
- Servir de instrumento de canalización de jóvenes hacia el empleo, formación, voluntariado y/o participación social.
- Incentivar a la continuidad de estudios medios y superiores entre los jóvenes gitanos.
- Fomentar la presencia activa de jóvenes de la comunidad gitana en las estructuras de participación ciudadana.

Las líneas de trabajo desarrolladas son:

- Dinamización sociocultural.
- Actividades de información juvenil.
- Colaboración con otras entidades.
- Participación en eventos de juventud.
- Programa de voluntariado.
- Red en la red.
- Actividades de formación y dinamización de informadores juveniles.

En las actividades programadas para el año 2005, 110 jóvenes han participado directamente en las actividades de dinamización. Además, han tomado parte en eventos y otras actividades de juventud unos 200 jóvenes de otras entidades y centros educativos

Por otra parte, durante el año 2005, se ha formado a 4 personas como dinamizadoras/es y agentes juveniles en temas de participación e información juvenil, liderazgo y dinamización social.

Desde el área de juventud se ha continuado con la coordinación con otras sedes de la FSG en Castilla-La Mancha, tanto para implantar y desarrollar actividades para jóvenes como también para participar en la elaboración del plan joven INJUVE.



Como principal novedad durante este año, destacar el inicio de los trámites para la creación de tres nuevos PIJ en las localidades de Cuenca, Talavera de la Reina y Puertollano, que esperamos que en el año 2006 se integren igualmente en la Red “Chavós Nebó”.

Normalización educativa. La Fundación Secretariado Gitano, desde su creación, ha apostado por la educación como el medio principal para conseguir la igualdad de oportunidades y la inclusión social de la comunidad gitana española. Se han dedicado grandes esfuerzos para posibilitar que los niños y las niñas gitanas accedan y permanezcan en el sistema educativo reglado en igualdad de condiciones que el resto de los niños españoles, y conseguir así el desarrollo pleno de todas aquellas capacidades que les faciliten su promoción personal y social a todos los niveles.

Actualmente, y siguiendo los resultados de la investigación realizada por la FSG y presentada en el Ministerio de Educación y Cultura en julio de 2002, podemos afirmar que, si bien los niños y las niñas gitanas españoles empiezan a tener niveles adecuados de normalización en los procesos educativos básicos –sobre todo en lo que respecta a la escolarización-, aún quedan muchos aspectos por mejorar.

Por otro lado, es preciso tener en cuenta también que un gran número de personas gitanas de nuestra comunidad, jóvenes y adultas, carecen de formación básica o ésta es muy escasa, lo que dificulta notablemente tanto el acceso a un empleo cualificado como su propia promoción personal y el ejercicio de la ciudadanía plena.

Para compensar en la medida de lo posible esta situación, durante el año 2005, la FSG en Castilla

– La Mancha ha continuado con las acciones encaminadas a desarrollar o promocionar la educación en la población infantil gitana, pero también con acciones dirigidas a la población adulta y a los jóvenes, gitanos y gitanas, que han accedido a niveles superiores de estudios.

Con el objetivo básico de atender a la población gitana que se encuentra en edad de escolarización obligatoria, para que asista a la escuela de modo continuado, adquiera los hábitos, rutinas y normas escolares correspondientes a su edad, compense su desventaja y no abandone prematuramente su proceso educativo, las acciones de la FSG en Castilla – La Mancha a encuadrado sus acciones en los siguientes campos:

● **La normalización en los procesos educativos básicos.** Acciones centradas principalmente en el apoyo y refuerzo de los procesos de normalización educativa. Se han desarrollado actuaciones de compensación socio-educativa, dirigidas a niñas y niños gitanos que se encuentran en situación de desventaja socio-cultural, y actividades de educación en valores e interculturalidad, con el fin de favorecer la convivencia entre el alumnado de distintas culturas y el enriquecimiento mutuo, así como la propia identidad cultural de los niños y niñas gitanos.

● **El apoyo en el acceso y la continuidad en los estudios superiores.** La FSG en Castilla

– La Mancha fomenta el acceso de la comunidad gitana a estudios superiores. Se están desarrollando diversas acciones para favorecer que los jóvenes gitanos continúen sus estudios y consigan grados cada vez más altos de cualificación académica: Programa de Becas (dotación de ayudas económicas), seguimiento individualizado por parte de tutores, apoyo psico-social en grupos y encuentros de estudiantes gitanos y familias.

● **El apoyo en la orientación a las familias.** La familia, como factor relevante en el éxito escolar, merece especial atención por parte de la FSG. Se han desarrollado actuaciones dirigidas a los padres y madres con hijos en edad escolar, para favorecer tanto la educación temprana y la normalización de los procesos educativos, como su acercamiento y participación activa en los centros escolares.

● **La formación de personas adultas.** Es creciente el interés de los gitanos adultos por la formación y aprendizaje continuos, sobre todo de las mujeres. Las acciones formativas desarrolladas tienen un carácter integral, tomando como eje central la alfabetización y la formación en habilidades básicas, pero dando también una especial importancia al desarrollo personal y la promoción cultural. Con el desarrollo de estos programas se pretende paliar la situación de desventaja educativa de la población gitana, impulsando acciones que favorezcan la participación de los adultos en distintos procesos educativos. Destacar el convenio con la Consejería de Educación de CLM, para la impartir un módulo de Educación de Adultos en la Localidad de Albacete.

En esta área, se han intervenido con un total de 257 casos, y 14 centros escolares de Castilla–La Mancha.

Comunicación y Sensibilización Social

CAMPAÑA “CONÓCELOS ANTES DE JUZGARLOS”

La comunidad gitana española, en las últimas décadas, ha experimentado un notable avance en las condiciones de vida, sobre todo, gracias al esfuerzo que los gitanos y gitanas vienen realizando por conseguir un nivel de vida mejor.

Uno de los principales obstáculos que todavía encuentran los gitanos y gitanas en el ejercicio de su ciudadanía, es la persistencia de una imagen social negativa que, en la práctica, desemboca en situaciones discriminatorias.

En numerosas investigaciones, la comunidad gitana aparece como el grupo social más rechazado, y queda patente un enorme desconocimiento sobre la realidad de los gitanos españoles.

Un estudio reciente, encargado por la Fundación Secretariado Gitano a la consultora Salvetti & Llobart, revela un dato fundamental para la estrategia de comunicación, y es que los estereotipos provienen mucho más de la imagen que muestran los medios de comunicación y las informaciones indirectas, que de experiencias o relaciones directas.

La Fundación Secretariado Gitano ha presentado en el año 2005 la segunda fase de la Campaña de sensibilización social “**Conócelos antes de juzgarlos**”, que con el lema “**Tus prejuicios son la voces de otros**”, intenta combatir en diferentes medios de comunicación los estereotipos



y prejuicios hacia los gitanos. Esta campaña se ha presentado en todas las ciudades donde estamos presentes en Castilla – La Mancha, y ha tenido muy buena acogida en los diferentes medios, por segundo año consecutivo.

El objetivo de la misma es hacer reflexionar a la sociedad sobre los graves efectos discriminatorios que provoca juzgar a las personas por las apariencias, basándose en ideas preconcebidas y atribuyendo al conjunto de una comunidad los errores que hayan podido cometer unos pocos.

Los avances y progresos de la comunidad gitana no serán tales hasta que la visión mayoritaria deje



de ser negativa y arcaica, y abra los ojos a la realidad actual, donde la mayor parte de los gitanos y gitanas se esfuerza por tener una promoción individual, incorporándose plenamente a la sociedad y buscar una vida mejor para ellos y sus familias.

La segunda fase de la Campaña de la FSG, creada por la agencia de publicidad Saatchi & Saatchi, está formada por diferentes piezas de cartelería, cuñas de radio, banners de Internet y spots de televisión. Cuenta además con una página Web que ofrece información actualizada sobre el desarrollo de la misma. **www.gitanos.org**

Hay que destacar la implicación activa y económica que la Consejería de Bienestar Social de la Junta de Comunidades de Castilla-La Mancha, está teniendo en todo en desarrollo de la campaña en esta Comunidad Autónoma.