



5

La población gitana ocupada

5. La población gitana ocupada

En el capítulo anterior hemos analizado el colectivo compuesto por la población gitana activa, comparando su peculiar estructura laboral con el conjunto de la población asturiana y española en particular. En el presente capítulo nos interesaremos por el colectivo gitano ocupado, formada por todas aquellas personas de 16 o más años que durante la semana anterior a la encuesta, han tenido un trabajo por cuenta ajena o ejercida una actividad por cuenta propia.

Después de la exposición de sus principales características sociodemográficas, trataremos de la situación ocupacional general del colectivo. Es decir los tipos de empleos ejercidos, los sectores de actividad, la relación laboral y el tiempo dedicado a esas actividades, etc. Finalmente, se analizarán los estudios o formación laboral realizada en los últimos seis meses, el tipo de estudios y materias cursadas, así como los principales objetivos de los cursos seguidos.

A partir de los datos de nuestra encuesta vemos que el **83,9%** de la población activa gitana está ocupada en algún trabajo, por cuenta propia o ajena, mientras que el **16,1%** está en paro. En términos absolutos se puede estimar que unas 3.100 personas tendrían trabajo, por 600 que estarían en paro. Las proporciones en la población activa general del Principado de Asturias son muy distintas, pues la población activa ocupada es un 90,9% por tan sólo un 9,1% de parados. Según estos datos la ocupación en la población gitana es de 7 puntos menos que en la población general, mientras que la parada es de 7 puntos superior entre la población gitana. La tasa de paro en la población gitana del Principado de Asturias es incluso 2,3 puntos mayor que entre la población gitana del conjunto de España, que según nuestro estudio de 2005 era del 13,8%.

En lo que se refiere a la composición interna de la población gitana ocupada asturiana, según los tipos de ocupación, arroja también grandes diferencias con la composición de la población ocupada general del Principado de Asturias. Veamos a tal efecto la tabla 5.1 siguiente:

Tabla 5.1. Tipos de ocupación entre los ocupados. Diferencias relativas entre la población de Asturias y la gitana (en %)

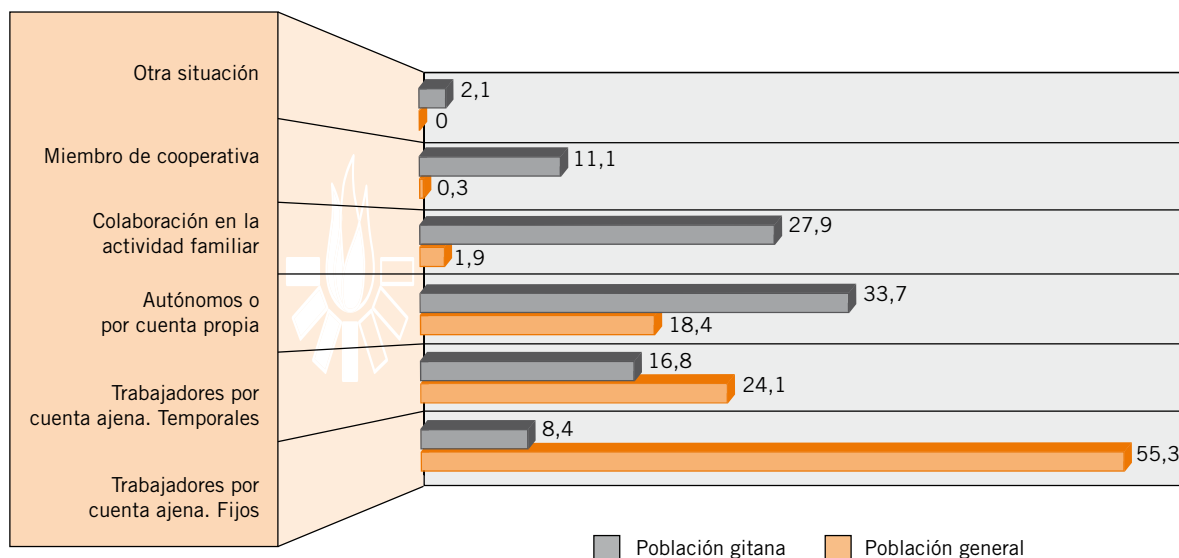
	Población Asturias	Población gitana	Diferencia
Trabajadores por cuenta ajena. Fijos	55,3	8,4	-46,9
Trabajadores por cuenta ajena. Temporales	24,1	16,8	-7,3
Autónomos. Cuenta propia	18,4	33,7	15,3
Colaboración en la actividad familiar	1,9	27,9	26,0
Miembro de cooperativa	0,3	11,1	10,8
Otro situación	0,0	2,1	0,3
Total	100,0	100,0	

Fuentes: EPA. 2º trimestre 2007 y FSG-EDIS a la población gitana

Comparando drásticamente ambas poblaciones podemos ver el gráfico siguiente:



Gráfico 5.1. Tipos de ocupación en población general y en población gitana, en %



A partir de la tabla y gráfico anteriores podemos concluir lo siguiente:

- 1º La proporción de trabajadores/as fijos por cuenta ajena gitanos, respecto al total de ocupados, es casi **7 veces menos** que los asalariados fijos en la población general del Principado de Asturias. Esta tendencia es la misma que la observada cuando se compararon el conjunto de los gitanos con todos los españoles a nivel estatal.
- 2º En lo que se refiere a los trabajadores temporales existe un mayor equilibrio entre ambas poblaciones, aunque la población general del Principado de Asturias mantenga 7,3 puntos porcentuales más que la población gitana respecto de su volumen total de ocupados.
- 3º Comparando los dos grupos de trabajadores por cuenta ajena vemos que en la población gitana existen importantes diferencias. Mientras que el 25,2% de la ocupación gitana es asalariada, para el conjunto de los asturianos esta cifra asciende al 79,4%.
- 4º Por otra parte, entre los trabajadores por cuenta propia sí se observa una diferencia notable. En esta ocasión, la población general del Principado de Asturias cuenta con una proporción del 18% de autónomos, frente al 34% en el colectivo gitano.
- 5º Donde sí hay una diferencia aplastante es en la colaboración en actividad familiar. Así, mientras que el 28% de los ocupados gitanos asturianos colaboran en la actividad familiar, en el conjunto del Principado de Asturias este indicador desciende al 2%.
- 6º Por último, en los miembros de cooperativa también se observa una gran diferencia entre ambas poblaciones. Frente al 11% de la ocupación gitana, encontramos menos de un 1% de ocupados asturianos que son miembros de cooperativas.

En conclusión, vemos que **la situación ocupacional de los gitanos/as del Principado de Asturias es mucho más precaria que la de la población general de esta comunidad**. Muy escasa proporción de trabajadores fijos por cuenta ajena con tan sólo un 8% de los/as gitanos/as asturianos; el trabajo por cuenta ajena representa el 25% de los ocupados gitanos asturianos mientras el 34% trabaja por

5. La población gitana ocupada

cuenta propia; el dato más relevante es el 28% que participa en la economía familiar y el 11% miembro de cooperativa.

Por último, consideramos interesante tratar de la situación laboral de la población gitana que colabora en la actividad familiar. Aunque la nomenclatura utilizada por el INE en la EPA plantee que juntar las categorías “asalariado” y “ayuda familiar” no tiene sentido metodológico, en la medida en que la ayuda familiar forma parte del trabajo por cuenta propia y no por cuenta ajena. Lo hemos preguntado dado la peculiaridad del colectivo gitano, que al nivel cognitivo, valora mucho más el hecho de ayudar a un familiar que tener un contrato de trabajo o ser asalariado.

De la población que ayuda en la actividad familiar, hay un tercio de los trabajadores gitanos, por tan sólo un 2% en la población general del Principado de Asturias. De este dato subyacen la precariedad de la situación laboral puesto que no tienen una actividad regulada, es decir que una proporción importante de población colaborando en la economía familiar declara tener tan sólo un contrato verbal, temporal de otro tipo distinto a los más conocidos, o simplemente no sabe contestar de qué tipo es su relación laboral.

En esta situación se encuentra el 77,4% de los ocupados en ayuda familiar, donde muchos de ellos se encuentran en un limbo jurídico, no beneficiándose de los derechos laborales y sociales básicos (prestación por desempleo, cotizaciones para la jubilación, etc.). Junto a ello, este tipo de actividad afecta mucho a los más jóvenes (el 67% de los de 16 a 19 años y el 31% de 20 a 24), con lo que esto supone de desatención de la educación y formación.

Contemplando como telón de fondo todo lo dicho anteriormente, vamos a entrar ahora en el análisis de detalle de todo lo referente a la situación ocupacional de la población gitana del Principado de Asturias. Y lo haremos estructurando la información obtenida en la encuesta, sobre este particular, en los cinco apartados siguientes:

- 5.1. Sexo y edad de la población ocupada
- 5.2. Empleo, actividad del establecimiento y situación profesional
- 5.3. Contratos de trabajo o relación laboral
- 5.4. Tipo de jornada y horas de trabajo
- 5.5. Estudios y formación laboral

5.1. Sexo y edad de la población ocupada

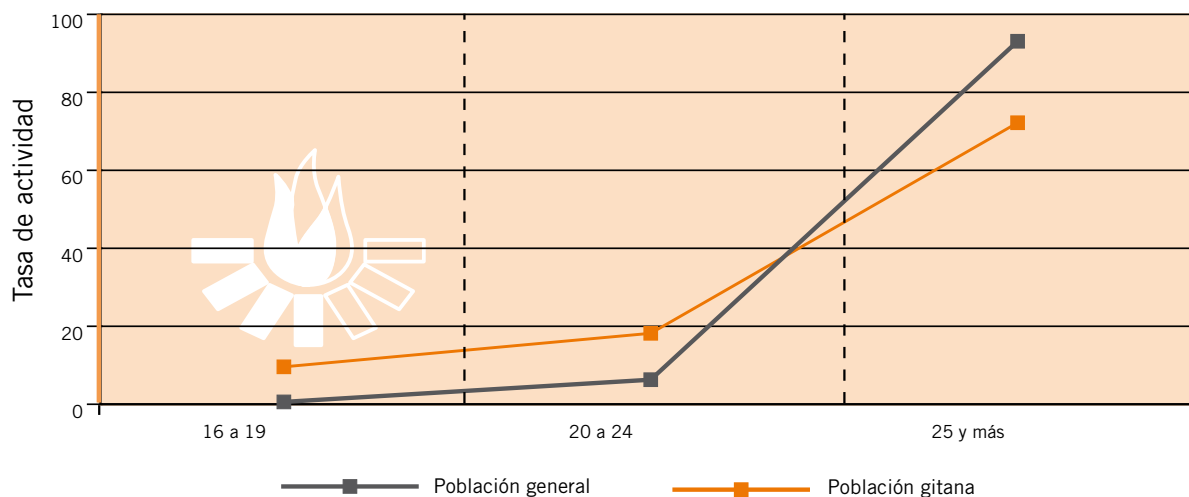
Previamente al análisis de los datos referidos a los empleos de la población gitana (tipo de ocupación, situación profesional, etc.) vamos a exponer algo sobre el perfil de este colectivo en el Principado de Asturias, y en especial a lo relativo a la edad.

El **61,6%** de los ocupados/as gitanos/as de 16 y más años son varones por un **38,4%** que son mujeres. Estas proporciones son parecidas entre la población general del Principado de Asturias en la que el 57,1% son varones y el 42,9% mujeres; aunque en la población gitana la distribución sea más desfavorable a las mujeres con 4,5 puntos menos que en la población general.

Sin embargo, por edad sí se observan diferencias realmente significativas. Veamos a tal efecto el gráfico 5.2 siguiente:



Gráfico 5.2. Proporción de ocupados según la edad (en %)



Según los datos del gráfico vemos que, mientras que el 6,9% de los ocupados de la población general del Principado de Asturias tienen menos de 25 años, en la población gitana alcanza un 27,8%. Por el contrario los de 25 y más años son el 93,1% en la población general, mientras que en la población gitana se reduce a un 72,2%. Es decir **la población gitana asturiana ocupada, frente al conjunto de los ocupados de la región, es más joven y se incorpora al mercado de trabajo a edades más tempranas**; de ahí que entre los menores de 25 años gitanos ocupados haya una diferencia de casi 21 puntos porcentuales de más en relación al conjunto de los asturianos ocupados de la misma edad.

Este desfase también se observó en la población gitana del conjunto de España, en la que los de menos de 25 años eran un 28,5%, por tan sólo un 9,7% en el mismo grupo de edad en la población general española. La diferencia es de 18,8 puntos porcentuales, situación igualada a la que hemos visto en el Principado de Asturias.

En esta diferencia subyace un doble fenómeno problemático; por una parte, la **mayor necesidad de tener unos ingresos económicos**, como una de las causas de la precocidad en trabajar; y por otra, como consecuencia, una **menor dedicación a la educación y la formación** de los jóvenes gitanos/as, con la secuela derivada de una menor capacitación para obtener mejores empleos en el futuro.

5. La población gitana ocupada

5.2. Empleo, actividad del establecimiento y situación profesional

Las ocupaciones

Si ordenamos de mayor a menor proporción el conjunto de ocupaciones manifestadas por la población gitana del Principado de Asturias, podemos ver la tabla siguiente:

Tabla 5.2. Las ocupaciones de la población gitana, (en %)

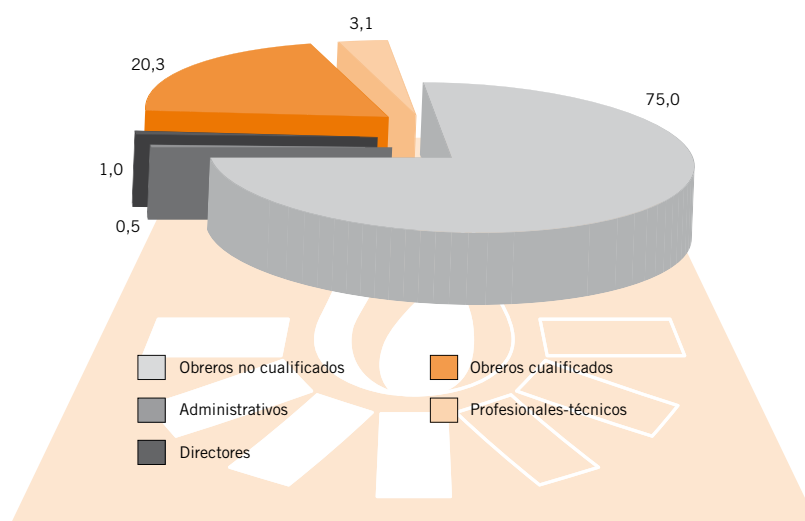
	%
Trab. no cualificados de los servicios	70,3
Trab. cualificados de la construcción	8,3
Trab. restauración y servicios personales	5,7
Trab. cualificados de la agricultura y en la pesca	4,7
Peones	4,7
Técnicos profesionales de apoyo	3,1
Gerentes sin asalariados	1,0
Dependientes de comercio y asimilados	0,5
Trab. cualificados de la industria	0,5
Conductores y operarios de maquinaria móvil	0,5
Empleados administrativos	0,5
Total	100,0

Según estos datos vemos que siete de cada diez ocupados son trabajadores no cualificados en los servicios. Los siguientes grupos más presentes serían los trabajadores cualificados de la construcción, los trabajadores de la restauración y servicios personales, los trabajadores cualificados de la agricultura y los peones. Estas ocupaciones acumulan el 93,7% del total. El 6,3% restante está ya disperso entre otros seis tipos de ocupaciones.

Si agrupamos ahora estos once grupos de ocupaciones en cinco grandes grupos, según nivel profesional, podemos ver el gráfico siguiente:



Gráfico 5.3. Grandes grupos o niveles profesionales (en %)



Como puede verse, en la población gitana ocupada predomina muy claramente un perfil profesional bajo y medio-bajo, pues un 75,0% son obreros no cualificados y el 20,3% obreros cualificados. Tan sólo, el 4,6% restante alcanzaron ocupaciones directivas, profesionales-técnicas o administrativas.

El perfil principal de cada uno de estos cinco grandes grupos o niveles ocupacionales serían los que presentamos a continuación. En este apartado, cabe señalar que estamos trabajando con una base muestral reducida, con lo cual los resultados obtenidos deben manipularse con la precaución correspondiente.

Directores (1,0%)

En este nivel hay igualdad de género, predominan los de entre 30 y 44 años, en las poblaciones de 100.001 a 250.000 habitantes y los que no tienen estudios.

Profesionales y técnicos (3,1%)

En este nivel predominan las mujeres (67%), las de 30 a 44 años en poblaciones de 50.001 a 100.000 habitantes, y las de primer grado (50%).

Administrativos (0,5%)

Aquí de los entrevistados, son todos hombres de 45 a 54 años, en poblaciones de más 250.000 habitantes, y analfabetos absolutos.

Obreros cualificados (20,3%)

En este nivel predominan los varones (64,1%), están algo más presentes los de menos de 25 años (46,1%); los de poblaciones de más de 100.000 habitantes (48,7%); así como los analfabetos, tanto absolutos como funcionales (56,4%).

Obreros no cualificados (75,0%)

Y en este último grupo o nivel predominan también los varones (62,5%), los de 30 a 44 años (43,6%), en poblaciones de más de 100.000 habitantes (45,2%), y los analfabetos, tanto absolutos como funcionales (75,7%).



5. La población gitana ocupada

De estos cinco grupos, resaltan principalmente dos (obreros cualificados y no cualificados) por el peso que tienen sobre el conjunto de los ocupados gitanos del Principado de Asturias. Para los otros grupos profesionales, la escasez de representatividad hace que no haya correspondencia lineal con alguna variable de la explotación estadística.

En el caso de los obreros no cualificados que representan el 75% de los ocupados, sí podemos destacar las variables más relevantes de significatividad estadística, que son las de género, estudio, edad y en menor medida la de tamaño de hábitat.

La variable educativa es, pues, la más determinante para obtener un mejor nivel ocupacional, de modo que se observa una clara correlación entre los niveles de estudios y el nivel ocupacional. Lo cual confirma lo que apuntamos en el apartado anterior en otros capítulos de este informe, cuando decíamos que al trabajar más pronto y tener una menor dedicación a los estudios y formación los jóvenes gitanos/as les pondrá en desventaja, respecto al conjunto de la población del Principado de Asturias, en cuanto a su futuro profesional.

La actividad del establecimiento donde trabajan

En lo que se refiere a la actividad del establecimiento donde trabajan hemos obtenido doce clases o tipos de actividades, que ordenadas de mayor a menor proporción se recogen en la tabla siguiente:

Tabla 5.3. Actividades del establecimiento en que trabajan (en %)

	%
Comercio, reparación de vehículos de motor y otros artículos	60,3
Construcción	8,5
Actividades inmob. y de alquiler; servicios empresariales	7,4
Actividades de los hogares	6,9
Hostelería	5,3
Agricultura, ganadería, caza y selvicultura	3,2
Actividades sanitarias y veterinarias; servicios sociales	2,6
Transporte, almacenamiento y comunicaciones	1,6
Educación	1,6
Administración pública, defensa y seguridad social	1,6
Otras actividades sociales y de servicios prestados a la comunidad	0,5
Extracción de otros minerales	0,5
Total	100,0

Del total de estos 12 grandes tipos de establecimientos hay cuatro actividades que acumulan el 83,1% de los empleos de la población gitana del Principado de Asturias; y de ellas las dos más importantes son el comercio y reparación (60,3%) y la construcción (8,5%), seguidas de las actividades inmobiliarias y servicios empresariales (7,4%) y las actividades de los hogares (6,9%). Las ocho clases de actividades restantes suponen en total tan sólo el 16,9%.

Si agrupamos ahora estos tipos de actividades según su pertenencia a los cuatro sectores productivos, y lo comparamos con la población general del Principado de Asturias obtenemos la tabla siguiente:

EL EMPLEO EN LA POBLACIÓN GITANA DEL PRINCIPADO DE ASTURIAS

Tabla 5.4. Distribución de los ocupados para el conjunto de la población y la población gitana, por sectores productivos y género (%)

Sectores	Población ocupada						Diferencias totales (A - B)
	Conjunto pobl. Asturias			Gitana			
	Total (B)	Hombres	Mujeres	Total (A)	Hombres	Mujeres	
Agricultura-pesca	5,0	5,3	4,6	3,2	4,3	1,4	-1,9
Industria	16,4	23,5	6,9	0,5	0,9	0,0	-15,9
Construcción	12,3	20,1	1,9	8,5	13,8	0,0	-3,9
Servicios	66,3	51,0	86,6	87,8	81,0	98,6	21,6
Total	100,0	100,0	100,0	100,0	100,0	100,0	

Fuentes: EPA. 2º trimestre 2007 y FSG-EDIS a la población gitana

La estructura sectorial de la población gitana ocupada cuenta con 21,6 puntos porcentuales más en el sector de los servicios que en la población general, especialmente por la mujer gitana cuya incidencia es mayoritaria en este sector; cabe destacar que las mujeres gitanas están esencialmente presentes en este sector productivo. En sentido contrario vemos que en los demás sectores, la población gitana está menos presente que la población general asturiana; en la agricultura (-1,9), en la construcción (-3,9) y en el sector de la industria (-15,9).

Estos datos de los gitanos asturianos presentan sensibles diferencias al compararlos con el conjunto de gitanos del país. En el estudio nacional los gitanos presentaron un diferencial en positivo en el sector agrícola (+3,6). Un dato también importante es la relación existente en el sector de actividad y el tipo de ocupación en la población gitana. Veamos a tal efecto la tabla siguiente:

Tabla 5.5. Ocupados gitanos por sectores productivos según la situación profesional (%)

Tipo de ocupación S. actividad	Empleador y autónomo	Miembro cooperativa	Colaboración en empresa familiar	Asalariado sector público	Asalariado sector privado	Total
Agricultura y Pesca	6,7	0,0	1,9	7,7	0,0	3,2
Industria	0,0	0,0	0,0	0,0	2,7	0,5
Construcción	5,0	0,0	3,7	15,4	24,3	8,5
Servicios	88,3	100,0	94,4	76,9	73,0	87,8
Total	100,0	100,0	100,0	100,0	100,0	100,0

Según estos datos vemos que, en relación al total, **las diferentes situaciones profesionales son prevalentes en el sector de los servicios**. En el caso de los asalariados de los sectores privado y público, también hay una prevalencia en la construcción (24,3% y 15,4% respectivamente).

5. La población gitana ocupada

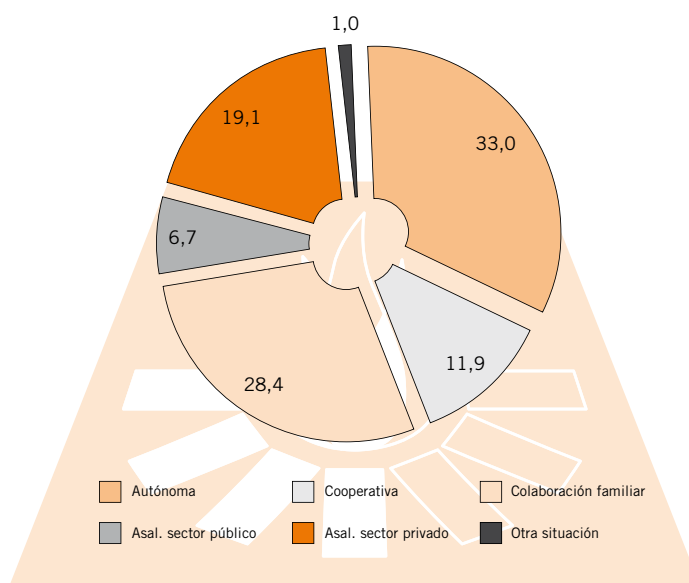
La situación profesional de los ocupados

En la introducción ya hemos dicho que el 25,2% de la población gitana ocupada es asalariada por cuenta ajena, predominando la temporalidad (16,8%) sobre el trabajo fijo (8,4%) con una clara desventaja respecto a la población general, en la que la temporalidad es de un 24,1% por un 55,3% de fijos.

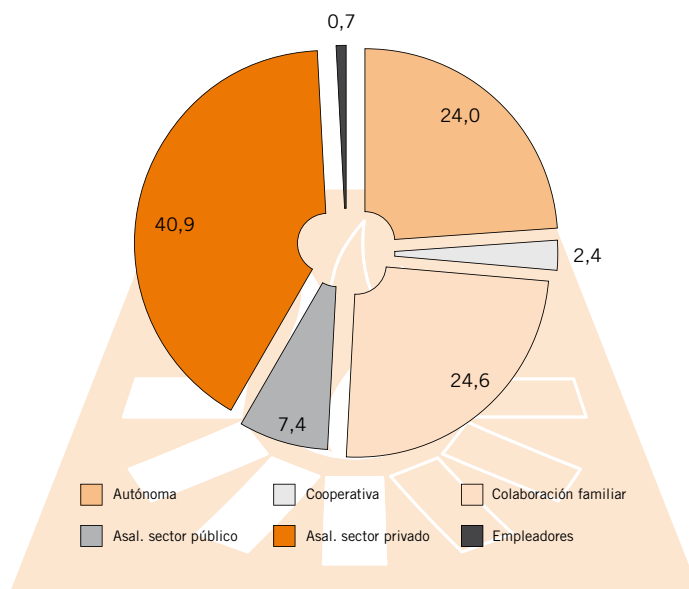
Por otra parte, también vimos que el 74,8% de los ocupados gitanos trabajan por cuenta propia (autónomos, cooperativas, ayuda familiar...), con lo que ello conllevaba también de paro encubierto y precariedad. Descomponiendo estos dos grandes colectivos en sus datos específicos podemos ver la siguiente distribución profesional.

Gráfico 5.4. Situaciones profesionales de la población ocupada gitana

A) Principado de Asturias



B) España





Los datos obtenidos para la población gitana de Asturias difieren bastante con las proporciones obtenidas para la totalidad de gitanos del estado español. Las diferencias más reseñables son que entre los gitanos del Principado de Asturias los asalariados del sector privado suponen alguno menos (-21,8 puntos). Se ocupan en mayor medida que el conjunto de los gitanos los Autónomos (+9 puntos), en cooperativa (+9,5 puntos) y colaboración familiar (+3,8 puntos).

Intuyendo la precariedad potencial del grupo de trabajadores que desarrollan su actividad en el negocio familiar ya anticipamos en la introducción dos datos importantes: uno era que un 67% de los ocupados más jóvenes (16 a 19 años) y un 31% de los de 20 a 24 estaban en este grupo. El otro era que el 77,4% de este colectivo se encontraba al borde de una situación laboral no reglada, con el riesgo incubierto de beneficiarse de los derechos laborales y sociales básicos (prestación por desempleo, cotizaciones para la jubilación, etc.). Otro dato que podemos añadir ahora es que **solamente el 30,0% de los de dicho grupo de colaboración en actividad familiar realiza una jornada completa de trabajo.**

Sin duda **nos encontramos con un colectivo de trabajadores de “muy poca ocupación”**. Más allá de los criterios estrictos de la EPA se podrían situar en **paro encubierto o en un claro subempleo**. Por último podemos ver que tan sólo el 17,0% dicen tener un contrato de trabajo, de los cuales casi la mitad lo tiene fijo discontinuo. Asimismo, destaca el 32,1% que tienen sólo una relación de empleo verbal o desconoce su estatus laboral, y el 45,3% que lo tiene temporal de “otro tipo”. El 5,7% restante podrían considerarse autónomos.

En lo relativo a los perfiles de las distintas situaciones profesionales hay que señalar que los varones sobresalen en todas las situaciones, en particular en asalariados del sector público, autónomos y miembros de cooperativas.

Y según la edad vemos que los autónomos y miembros de cooperativas destacan en los 30 años a 44 años. En la colaboración familiar, están el grupo más joven de 16 a 24 años y el de 30 a 44 años.

Por último, a quienes han contestado que colaboran en la actividad familiar, se les ha preguntado con quién o quiénes de su familia trabajan y qué frecuencia. Casi un tercio dice con su padre, otro tercio con su madre, un 17% con su hermano/a o hijo/a. Un 45% sitúa esta colaboración entorno a 4-6 días por semana, y el 41% lo hace de 1 a 3 días de la semana.

5. La población gitana ocupada

5.3. Contratos de trabajo o relación laboral

Junto a lo datos que hemos expuesto hasta el momento, es interesante conocer el tipo de contratación y relación laboral que mantienen los ocupados gitanos de la comunidad. Veámoslo en la siguiente tabla:

Tabla 5.6. Tipos de contratos laborales entre la población gitana ocupada

Tipos de contratos	%
1. Indefinidos:	
Permanente	16,8
Fijo discontinuo	6,3
2. Temporales:	
De aprendizaje, formación o práctica	3,2
Estacional o de temporada	3,2
Cubre un periodo de prueba	0,5
Cubre ausencia de otro trabajador	1,6
De obra o servicio	7,9
Verbal	10,5
De otro tipo	13,2
3. No sabe que tipo de contrato	
Autónomos	35,3
Total	100,0

Si hacemos base cien con los que sí se incluyen en un contrato o relación laboral podemos resumir los datos de la tabla anterior en tres grupos básicos.

Fijos: permanentes o discontinuos	35,8
Temporales	25,2
Verbales, otros y no lo sabe	39,0
Total	100,0

Según estos datos vemos que, de los ocupados que indican algún tipo de relación laboral, un tercio (35,8%) tiene un contrato fijo, bien sea permanente o discontinuo. **Un cuarto (25,2%) tiene un contrato temporal, y por último el 39,0% sólo lo tienen verbal o simplemente no lo tienen.**

Dentro de los que tienen un contrato indefinido, vemos que predominan los que lo tienen permanente con respecto a los que lo tienen discontinuo (-10,5 puntos). No obstante, cabe señalar que dentro de los temporales la mayoría son de obra o servicio.

En conjunto **estos datos nos indican una realidad laboral de elevada precariedad**, con una tasa de temporalidad¹ en torno al 62,7%, aunque inferior a la observada en 2005 en el conjunto de la población gitana en España (70,9%). Para hacernos una idea de esta situación de precariedad hay que tener en cuenta que **la tasa de temporalidad para la población general de toda España se situaba a 2º trimestre 2007 en el 31,8% (en el caso del Principado de Asturias era aún inferior con el 30,4%).**

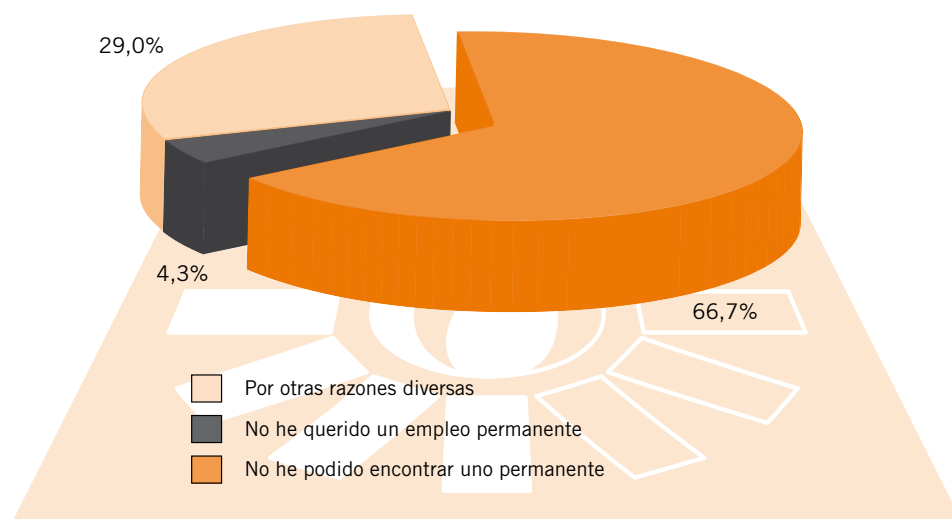
¹ Véase el glosario terminológico



Globalmente esta precariedad laboral es aún más acusada entre las mujeres con una mucha menor proporción de las que tienen contrato fijo que los varones (-10 puntos porcentuales). Asimismo, acercándonos observamos importantes diferencias; es más alta la proporción de relación de empleo verbal con un 70% de las mujeres, y para obra y servicio con el 60% de los varones. También lo es en los más jóvenes (16-19 y 20-24), con un porcentaje de verbales de un 45%, y los entre 30 y 44 años en el 30% de los casos. Y lo mismo ocurre con los sin estudios con un 60%.

En lo que se refiere al motivo por el que tienen un contrato o relación temporal los resultados obtenidos son los siguientes:

Gráfico 5.5. Motivos por los que tienen un contrato o relación laboral temporal



Como puede verse en el gráfico dos tercios (66,7%) sencillamente no han podido encontrar un empleo permanente. Por sexo, predominan los hombres con el 54,8% contra el 45,2% de las mujeres; por edad destacan los 30 a 44 años con el 35,5%, y por nivel educativo los sin estudios (56,5%). Una vez más se confirma la desventaja ante el empleo de los de bajo nivel educativo.


5.4. Tipo de jornada y horas de trabajo de los ocupados

Tipo de jornada

Menos de la mitad de la población gitana ocupada (el 44%) realiza una jornada laboral completa, mientras que el restante 56% lo hace sólo de modo parcial o incompleto. Estas proporciones son desfavorables en comparación con las observadas a nivel nacional en la población gitana española: 58% completa y 42% parcial. Para hacernos una idea de la alta precariedad de la población gitana hay que tener en cuenta que en el conjunto de la población española la jornada completa llega a un 88% de los trabajadores, mientras la incompleta es tan sólo un 12%.

5. La población gitana ocupada

La jornada es completa, según el tipo de contrato o relación laboral, en la proporción de casos que recogemos a continuación:



Tipo de contrato	%
Indefinido	
Permanente	67,7
Discontinuo	75,0
Temporal	
Aprendizaje, formación o practica	50,0
Estacional o de temporada	33,3
Cubre un periodo de prueba	--
Cubre ausencia total o parcial de otro trab.	66,7
Para obra o servicio determinado	93,3
Verbal no incluido anteriormente	21,1
De otro tipo	26,1

Como puede verse las relaciones laborales verbales, estacional y aprendizaje o práctica son las modalidades de mayor precariedad en lo que a la jornada se refiere. Y en lo que respecta al tipo de actividad las proporciones de jornada completa serían en porcentaje las siguientes:

Autónomo	27,1
Miembro de cooperativa	47,6
Colabora en actividad económica de unidad familiar	30,0
Asalariado sector público	84,6
Asalariado sector privado	70,3

Según estos datos la mayor precariedad en la jornada laboral se da especialmente entre los autónomos y los que colaboran en la actividad familiar. Las diferencias observadas y comentadas anteriormente en ambas variables son estadísticamente muy significativas. Y aún lo es más desde la perspectiva de género, con una jornada completa en los hombres del 48,2% por un 36,8% en las mujeres. Y lo mismo ocurre con la edad: la jornada completa se da al 36,4% de los de 25-29 años, al 33,3% de los de 55-64 años y al 36,1% de los 30-44 años. También hay de mencionar el nivel educativo entre los analfabetos con el 25,0% y 41,2% los que no tienen estudios.

Tomando ahora como base cien a los que realizan una jornada incompleta las razones de la misma serían las siguientes:

Tabla 5.7. Razones de la jornada parcial (%)

• Por seguir cursos de enseñanza o formación	2,2
• Por obligaciones familiares	2,9
• Por no encontrar trabajo de jornada completa	16,7
• Por no querer trabajo de jornada completa	2,9
• Por tipo de actividad que desarrolla	67,6
• Por otras razones	7,8
Total	100,0



El tipo de actividad desarrollada (68%) es la principal razón por no poder realizar jornada completa, seguida del no poder encontrar un trabajo de jornada completa (17%), ambas son las razones laborales forzosas. El 16% restante acoge razones más personales o familiares. Estas proporciones son en esencia similares a las observadas para el conjunto de la población gitana española (65% y 35%, respectivamente), pero las laborales forzosas son mayores que en el conjunto de la población laboral ocupada española, que no superó el 56%.

Horas que trabajan

En lo que se refiere a las horas dedicadas al trabajo a la semana por la población gitana del Principado de Asturias podemos ver la tabla siguiente:

Tabla 5.8. Horas trabajadas por los ocupados/as gitanos/as, según el género en %

Horas semana	Hombres	Mujeres	Total
Menos de 10	19,0	23,3	20,6
De 11 a 20	19,0	30,1	23,2
De 21 a 30	21,5	21,9	21,6
De 31 a 40	32,2	21,9	28,4
Más de 40	8,3	2,7	6,2
Total	100,0	100,0	100,0
Media horas semana	26,43	22,42	24,92

Si tomamos como jornada más común entre los españoles la de cinco días (lunes a viernes), con un horario de ocho horas diarias, tendríamos una media semanal de 40 horas. Pues bien los datos de la población gitana, según la tabla anterior, serían los siguientes en media de horas semanales y diarias.

	Media hombres	Media mujeres	Media general
Semana	26,43	22,42	24,92
Diaria	5,29	4,48	4,98

En conclusión, de ambas clases de datos vemos que un **43,8%** (38,0 en hombres y 54,4 en mujeres) trabajan menos de 30 horas a la semana. Un **28,4%** (32,2 en los hombres y 21,9 en las mujeres) lo hacen entre 31 y 40 horas. Y tan sólo un **6,2%** (8,3 en hombres y 2,7 en mujeres) superarían las 40 horas semanales. La media general de horas semanales, 24,9, es inferior a la observada en el colectivo gitano nacional, que se cuantifica en 33 horas. En las distintas variables de clasificación podemos ver que, en media semanal de horas, los que más y los que menos horas trabajan son los siguientes:

Los que más:

Los hombres (26,43 horas); los que trabajan a jornada completa (32,79); los de segundo grado y más (35,14),

Los que menos:

Las mujeres (22,42 horas); los que hacen una jornada incompleta por obligaciones familiares o cursos de enseñanza (ambos 12,0); los analfabetos (20,13), los que colaboran en una actividad familiar (21,49).

5. La población gitana ocupada

Las horas que desearían trabajar

Dado el menor número de horas trabajadas en relación al conjunto de la población, se les preguntó si desearían trabajar más horas. El resultado obtenido fue el siguiente:

Sí, más horas	53,1
No, igual	46,9
No, menos horas	0,0

Según esto vemos que un 46,9% no quisieran trabajar más horas, mientras un **53,1%** sí desearían hacerlo. Obviamente esto último está condicionado por las horas que trabajan actualmente, de modo que de los que trabajan menos de diez horas el 71,9% quisieran trabajar más, así como el 75,5% de los de 11 a 20 horas y el 59,5% de los de 21 a 30.

En el resto de las variables, los de 16 a 19 años 91,2%, y los mayores de 55 años en 89% de los casos; los de tiempo parcial por no haber querido un empleo permanente (95,7%) y los que tienen contrato temporal que cubre periodo de prueba. En cuanto a género hay una diferencia reseñable. El 62,4% de las mujeres quisieran trabajar más mientras que tan sólo el 37,7% de los varones.

Haciendo base cien en los que sí desearían trabajar más horas, las razones que aducen para ello serían las siguientes:

Tabla 5.9. ¿Por qué razón quieren trabajar más horas aquellos/as ocupados/as que así lo desean?, según sexo (%)

Razones	Hombres	Mujeres	Total
Porque quieren un empleo diferente	67,2	53,3	61,2
Quieren un empleo adicional	12,1	8,9	10,7
Quieren ampliar su horario en el empleo actual	17,2	22,2	19,4
Cualquiera de las opciones anteriores	3,4	15,6	8,7
Total	100,0	100,0	100,0

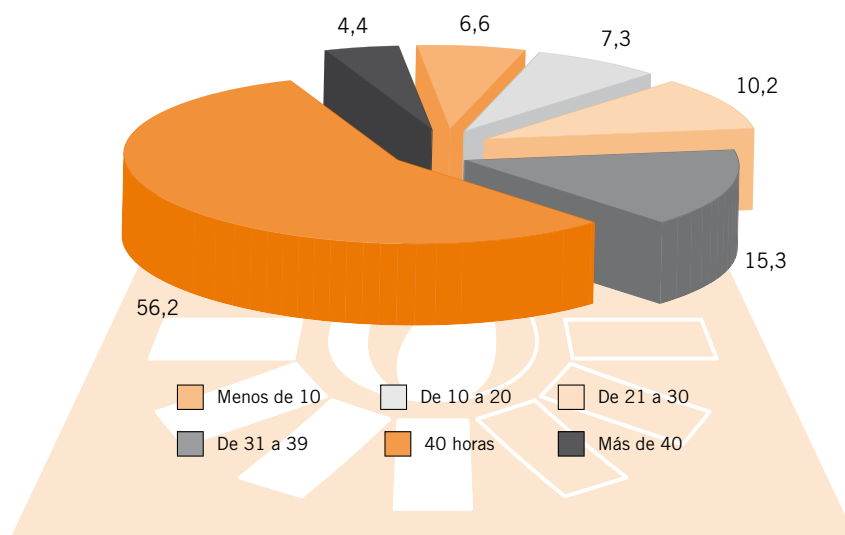
En estos datos se aprecia claramente que querrían trabajar más horas, pero en un empleo diferente, como razón principal. A esta respuesta le seguiría la ampliación de su horario en el empleo actual, y en tercer lugar el tener un empleo adicional. Aunque hay algunas diferencias porcentuales entre hombres y mujeres, en ambos casos se sigue la línea general.

Y como última cuestión sobre este tema se les preguntó cuántas horas desearían trabajar a la semana. Anteriormente hemos dicho que la media de horas que trabajaban actualmente era de 24,9 horas. Pues bien, la media de horas que desearían trabajar ha resultado ser de **35,7** horas semanales, es decir casi 11 horas más que las actuales.

La distribución por tramos ha sido la que se recoge en el gráfico siguiente:



Gráfico 5.6. Horas que quisieran trabajar, (en %)



Si comparamos ahora las horas que trabajan con las que quisieran trabajar obtenemos la tabla siguiente:

Tabla 5.10. Las horas que trabajan y las que quisieran trabajar (%)

Horas	Trabajan actualmente	Desearían trabajar	Diferencias
Menos de 10	16,5	6,6	-9,9
De 10 a 20	27,3	7,3	-20,0
De 21 a 30	21,6	10,2	-11,4
De 31 a 39	15,5	15,3	-0,1
40 horas	12,9	56,2	43,3
Más de 40	6,2	4,4	-1,8
Total	100,0	100,0	

Según estos datos vemos en primer lugar que el **75,9%** desearían trabajar más de 30 horas semanales, pero en esta situación están actualmente un 34,6%. Un 65,4% trabajan actualmente menos de 30 horas y en esta situación querían estar tan sólo un **24,1%**. **La tendencia mayoritaria se dirige hacia una jornada laboral estándar y normalizada de en torno a las 40 horas semanales.**

5.5. Estudios y formación laboral

Finalmente, se preguntó por los estudios o formación realizados en los últimos seis meses, el tipo de estudios y materias cursadas, así como los principales objetivos de los cursos seguidos.

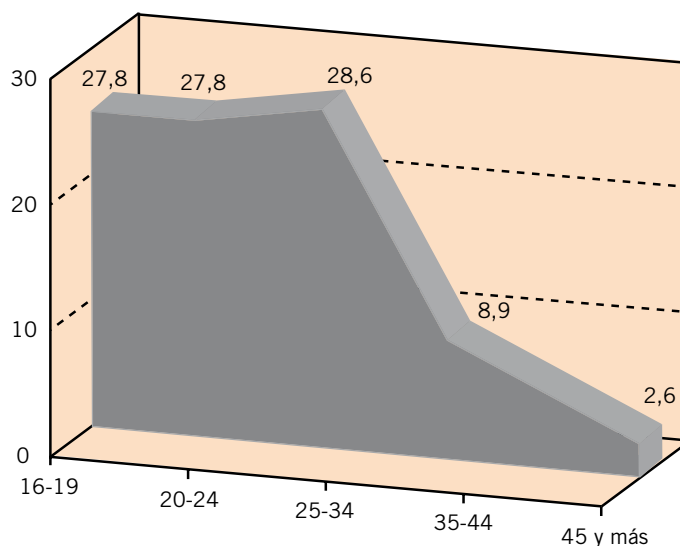
Respecto a la primera cuestión tan sólo un **19%** de la población gitana ocupada del Principado de Asturias ha seguido algún tipo de estudios de formación en los últimos seis meses. Este porcentaje es superior al observado en el conjunto de la población gitana española, en la que un 15% lo habían hecho.



5. La población gitana ocupada

Por género vemos que los hombres lo hicieron en un 13,2%, siendo superados por las mujeres con un 27,4%. También esta diferencia se observa a nivel nacional. Según la edad la proporción de los que realizaron estos estudios serían los siguientes:

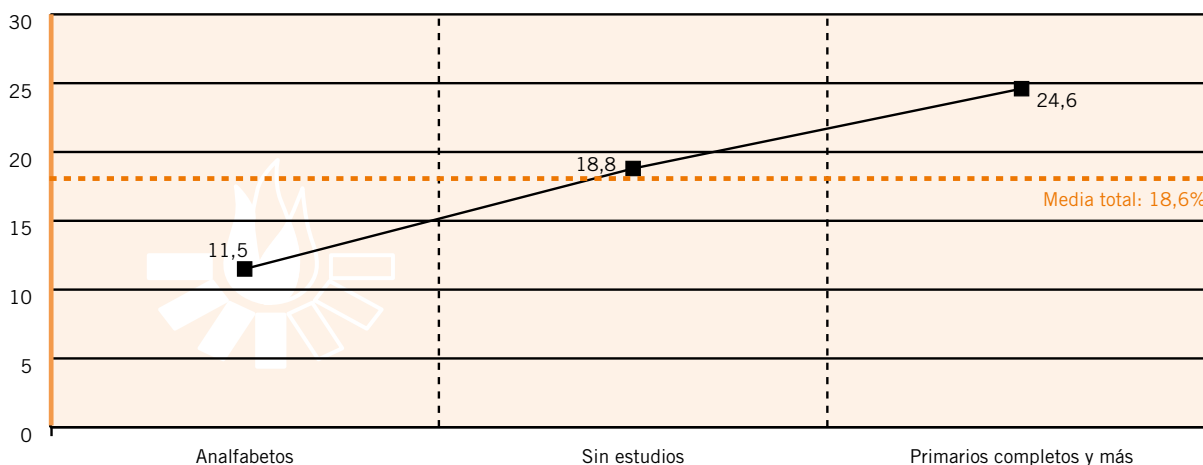
Gráfico 5.7. Realización de estudios en los últimos seis meses, según la edad, en % (media total: 18,6%)



Como puede observarse en el gráfico, entre 16 y 34 años de edad, hay un porcentaje alto y equilibrado en la realización de estudios, alcanzando el máximo entre lo 25 y 34 años con un 28,6%. En el siguiente grupo decae fuertemente hasta alcanzar tan sólo el 2,6% entre 45 y más años.

En el siguiente gráfico contemplamos la variable del nivel educativo que presenta una correlación bastante clara.

Gráfico 5.8. Realizaron estudios en los últimos seis meses, según el nivel educativo, en % (media total: 18,6%)



EL EMPLEO EN LA POBLACIÓN GITANA DEL PRINCIPADO DE ASTURIAS



Aquí observamos a mayor nivel de estudios de la población ocupada gitana, mayor es la proporción de personas que ha realizado formación en los últimos seis meses. El 12% de los analfabetos absolutos realizaron estudios en los últimos seis meses, un 19% de los que no tienen estudios (analfabetos funcionales) y los primarios completos y más son los que más estudios realizaron en el 25% de los casos.

Haciendo ahora base cien en el grupo de los que siguieron algún tipo de formación, podemos ver de qué tipo eran.

Tabla 5.11. Tipo de estudios que realizan los ocupados/as que hicieron algún curso en los últimos seis meses, en %

Formación ocupacional	70,6
Enseñanza reglada básica	14,7
Ciclos formativos	5,9
Universitarios o acceso universidad	5,9
Otros	2,9
Total	100,0

La modalidad principal son los cursos de Formación Ocupacional con un **70,6%**. En las hombres a un 73,3%, a un 90,0% en los sin estudios y también en las poblaciones hasta 10.000 habitantes y de 100.001 a 250.000 habitantes. Por edad la inmensa mayoría de los de 20 a 29 años.

Por otra parte, la Enseñanza Reglada representa el 14,7% de los cursos realizados en los últimos seis meses. Asimismo, las variables “Ciclos Formativos” y “Universitarios” destacan ambos con el 5,9%.

El sector o materia educativa a que corresponden estos cursos son los siguientes:

Tabla 5.12. Sector en el que se encuadran las materias cursadas por los gitanos ocupados que realiza los cursos

	%
De la enseñanza en general	25,0
De formación profesional	
Construcción	3,1
Acción social	12,5
Estudios reglados	6,3
Mecánica y electricidad	12,5
Otros	40,6
Total	100,0

El **25%** hacen cursos de la enseñanza general, y el **34%** Formación Profesional, de los cuales un 13% estudian materias relacionadas con la Construcción y un 13% Mecánica y Electricidad. El 41% restante corresponde a otros sectores de los principales enunciados a los entrevistados.

Por género los hombres destacan en cursos sobre mecánica y electricidad (30,8%) y enseñanza general (23,1%), mientras las mujeres lo hacen en enseñanza general (26,3%) y otros tipos (52,6%). Según la edad los de 16 a 19 sobresalen en enseñanza general (75,0%), y los de 25 a 29 años en mecánica y electricidad (57,1%).

5. La población gitana ocupada

Estos estudios se hacen mayoritariamente mediante cursos **presenciales**, con un 61,8% del total. En el 38,2% restante se hacen del siguiente modo: un 2,9% en prácticas en las empresas, el 20,6% con sistemas mixtos; también un 14,6% a distancia o por correspondencia. Los cursos presenciales tienen más peso en los estudios de enseñanza general (21%), mecánica y electricidad (21%) y otros cursos (42%).

Los principales objetivos -a juicio de los consultados- de la enseñanza recibida en los cursos son estos:

Tabla 5.13. Principales objetivos de los cursos seguidos

	%
Proporcionar una preparación profesional inicial	28,1
Enseñanza recibida en marco de medidas de fomento de empleo	28,1
FP continua para:	
Actualización de conocimientos	6,3
Cambio en ocupación	9,4
Por interés personal	21,9
Otros objetivos	6,3
Total	100,0

El objetivo más importante es el de proporcionar una preparación profesional inicial, al igual que el fomento de empleo ambos con el 28,1% del total. En tercera posición el interés personal con el 21,9%.

La preparación profesional inicial, el fomento de empleo y el interés personal son todos del máximo interés para los que parten de un nivel educativo muy bajo o medio bajo.