

## 1.- Desempleo.

Tabla 1.1. Evolución mensual de la tasa de desempleo.

Tabla 1.2. Evolución mensual del número de parados por sexo.

Tabla 1.3. Evolución mensual del número de parados por grupos de edad.

Tabla 1.4. Evolución de la mediana cuatrimestral de desempleados, por sector de actividad 2011-2012.

## 2.- Contratación.

Tabla 2.1. Evolución mensual del número de contratos.

Tabla 2.2. Evolución mensual del número de contratos, según el tipo de contrato por sexo.

Tabla 2.3. Evolución mensual de la tasa de temporalidad contractual.

Tabla 2.4. Contratación femenina por grupos de edad.

Tabla 2.5. Contratación masculina por grupos de edad.

## 3.- IPC.

Tabla 4.1.- Evolución Mensual del IPC.

Página

2

7

13

Página

2

7

13

14

## 1.- Desempleo.

Gráfico 1.1. Evolución anual comparativa de la variación mensual de la tasa de desempleo.

Gráfico 1.2. Evolución mensual del número de parados por sexo

Gráfico 1.3. Porcentaje de parados por grupos de edad. Segundo cuatrimestre 2012.

Gráfico 1.4. Mediana cuatrimestral de desempleados, según el grupo de ocupación en el segundo cuatrimestre 2012

## 2.- Contratación.

Gráfico 2.1. Evolución mensual del número de contratos por sexo.

Gráfico 2.2. Mediana cuatrimestral por tipo de contratos por sexo.

Gráfico 2.3. Evolución mensual de la tasa de temporalidad contractual.

Gráfico 2.4. Evolución de la contratación de menores de 25 años por sexo.

Gráfico 2.5. Evolución de la contratación de 25 a 45 años por sexo.

Gráfico 2.6. Evolución de la contratación a mayores de 45 años por sexo.

Gráfico 2.7. Mediana trimestral de contratos, por grupos de ocupación. Segundo cuatrimestre 2012.

Gráfico 2.8. Mediana trimestral de contratos, por sector de actividad. Segundo cuatrimestre 2012.

## 3.- IPC.

Tabla 4.1.- Evolución Mensual del IPC en la Comunitat Valenciana.

## 4.- Evolución número de empresas en Paterna

Gráfico 4.1 Evolución anual del número de empresas.

Gráfico 4.2 Empresas por sector de actividad a Junio de 2012.

## 1.- Desempleo

Tabla 1.1. Evolución mensual de la tasa de desempleo

	Tasa de Paro	% Variación Mensual
sep-11	15,65	-1,07
oct-11	15,70	0,32
nov-11	15,92	1,41
dic-11	16,03	0,71
ene-12	16,57	3,37
feb-12	16,97	2,39
mar-12	17,05	0,49
abr-12	16,89	-0,98
may-12	17,36	2,82
jun-12	17,45	0,51
jul-12	17,43	-0,14
ago-12	17,75	1,85

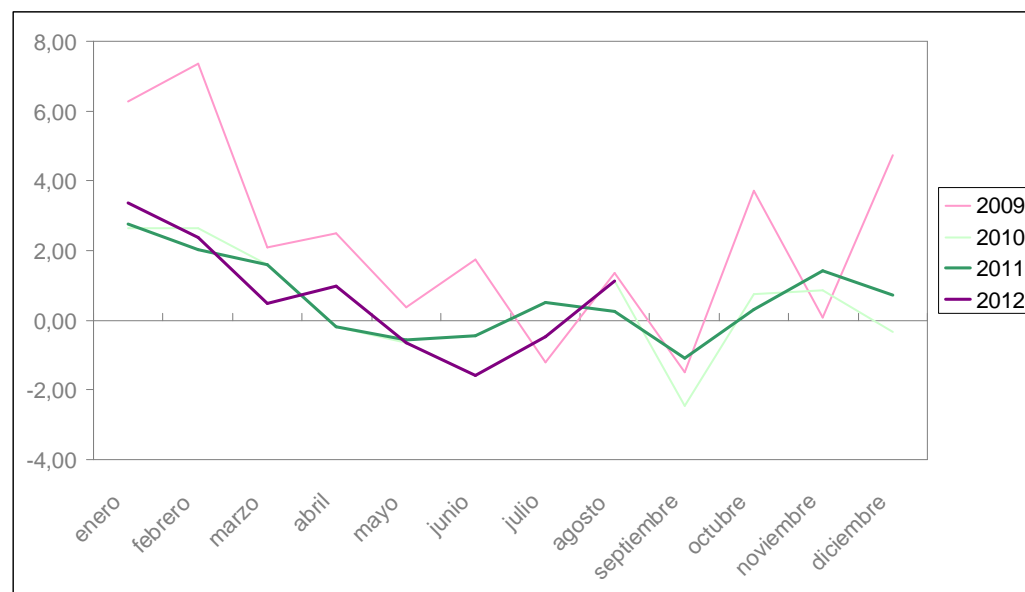
Fuente: Elaboración propia a partir de los datos del Servef y del INE

La evolución de la tasa de desempleo en los tres últimos años evidencia la situación socioeconómica mundial y cual es el estado actual. Desde enero de 2009 a marzo de 2010 la tasa de desempleo experimentó un incremento considerable y continuo. Pese a diferentes puntos de inflexión que se han producido durante estos años, la realidad en la actualidad no es otra que una tendencia al incremento de la tasa de paro.

Analizando el gráfico 1.1. observamos claramente la evolución de la variación de los tres años. En el año 2010, posiblemente a las políticas de reactivación económica aplicadas a nivel local han permitido una evolución con unos contrastes menos pronunciados y con una dinámica positiva, la cual a tenido su continuidad en el año 2011, a excepción del segundo semestre del año, en el que se ha vuelto a una dinámica negativa de la evolución.

Respecto a la tendencia en el 2012, es previsible que existan fuertes contrastes entre unos meses y otros, pero todo esto será en función de la evolución socioeconómica de los próximos meses, tal y como se pronosticaba.

Gráfico 1.1. Evolución anual comparativa de la variación mensual de la tasa de desempleo



Fuente: Elaboración propia a partir de los datos del Servef y del INE

En términos totales, el menor número de parados en el último año se registró en el mes de abril de 2012. Es significativo que en el mes de enero de 2012 esta cifra aumentara hasta los 7862. En un mes casi ha aumentado el número de parados lo mismo que en un año.

Otro análisis que podemos realizar observando la tabla 1.2. es que la evolución del desempleo de la ciudad de Paterna ha sido directamente proporcional todos los meses del último año con la evolución del desempleo en la Comarca de l'Horta Oest. Si cabe destacar que la tendencia es que los desempleados de Paterna cada vez representan un mayor porcentaje respecto a los de la comarca. Evolución que viene marcada desde julio de 2011.

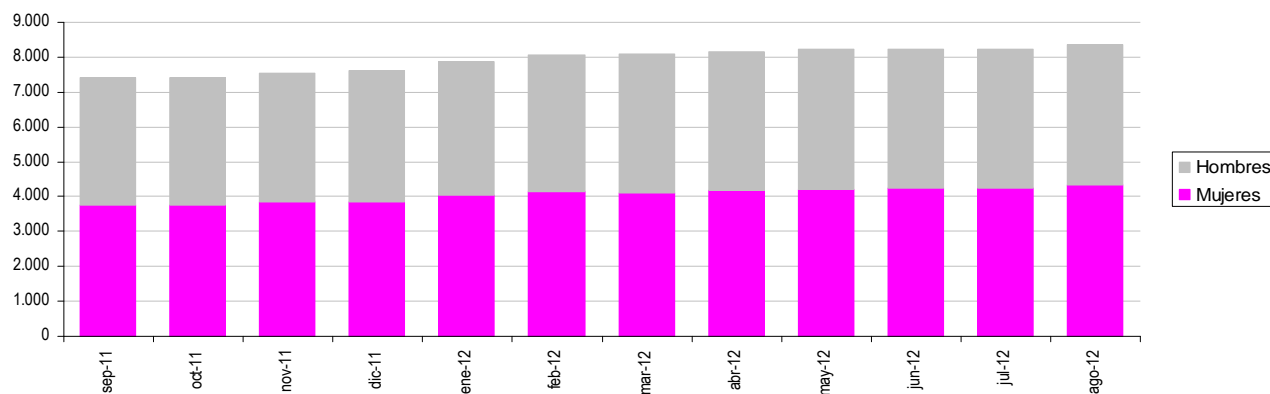
Respecto a la evolución del desempleo por sexo, se observa claramente en el gráfico 1.2. Que desde abril de 2011 todos los meses se ha producido un mayor paro de mujeres, con la particularidad es que cada vez es mayor la diferencia.

Tabla 1.2. Evolución mensual del número de parados por sexo

	Mujeres	Hombres	Total demandantes	% Variación mensual	% Variación anual	% atur respecte al total de la comarca
abr-11	3.798	3.733	7.531	-0,08	4,05	18,08
may-11	3.766	3.730	7.496	-0,46	3,95	18,07
jun-11	3.758	3.705	7.463	-0,44	4,94	18,03
jul-11	3.774	3.668	7.442	-0,28	5,25	17,74
ago-11	3.817	3.655	7.472	0,40	4,08	17,67
sep-11	3.767	3.636	7.403	-0,92	5,58	17,35
oct-11	3.769	3.659	7.428	0,34	5,32	17,28
nov-11	3.842	3.701	7.543	1,55	5,91	17,55
dic-11	3.843	3.750	7.593	0,66	6,91	17,63
ene-12	4.038	3.824	7.862	3,54	7,82	17,77
feb-12	4.145	3.905	8.050	2,39	8,32	17,73
mar-12	4.119	3.962	8.081	0,39	7,22	17,65
abr-12	4.184	3.979	8.163	1,01	8,39	17,64
may-12	4.199	4.015	8.214	0,62	9,58	17,74
jun-12	4.248	3.986	8.234	0,24	10,33	17,89
jul-12	4.254	3.956	8.210	-0,29	10,32	17,89
ago-12	4.323	4.037	8.360	1,83	11,88	17,95

Gráfico 1.2. Evolución mensual del número de parados por sexo

**DEMANDANTES ACTIVOS DESEMPLEADOS 2011-2012**



Fuente: Elaboración propia a partir de los datos del Servef

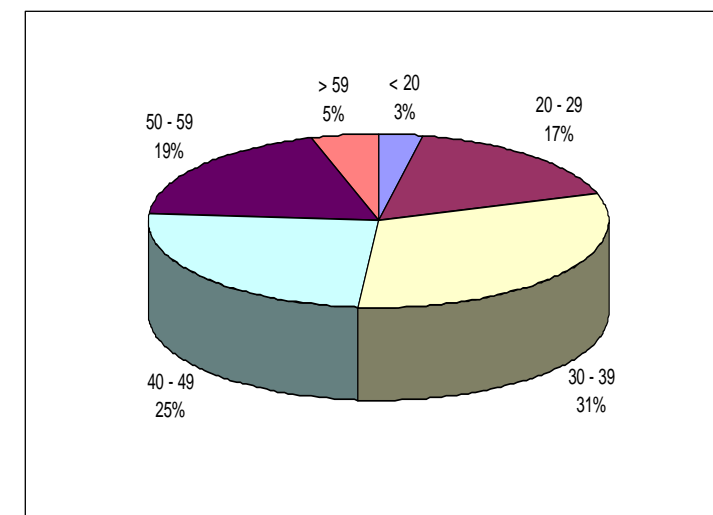
Fuente: Elaboración propia a partir de los datos del Servef y del INE

Tabla 1.3. Evolución mensual del número de parados por grupos de edad

	Total	< 20	20 - 24	25 - 29	30 - 34	35 - 39	40 - 44	45 - 49	50 - 54	55 - 59	> 59	
2011	abril	7.531	269	618	895	1.228	1.136	903	833	733	611	305
	mayo	7.496	279	605	913	1.185	1.123	888	831	740	619	313
	junio	7.463	279	567	875	1.192	1.153	904	834	734	610	315
	julio	7.442	286	562	858	1.174	1.121	933	839	746	614	309
	agosto	7.472	263	552	841	1.158	1.160	945	857	763	618	315
	septiembre	7.403	268	558	821	1.120	1.140	925	874	763	625	309
	octubre	7.428	259	581	813	1.129	1.163	888	887	751	640	317
	noviembre	7.543	267	589	794	1.135	1.180	931	919	760	650	318
	diciembre	7.593	247	572	799	1.125	1.183	980	926	781	664	316
	enero	7.862	235	570	889	1.182	1.224	988	948	814	676	336
	febrero	8.050	244	594	883	1.233	1.273	1.004	970	826	680	343
	marzo	8.081	236	588	870	1.239	1.273	1.024	975	834	689	353
2012	abril	8.163	247	588	862	1.234	1.296	1.036	991	841	700	368
	mayo	8.214	251	583	858	1.248	1.322	1.040	997	845	700	370
	junio	8.234	254	549	850	1.264	1.352	1.059	986	839	697	384
	julio	8.210	263	542	840	1.207	1.361	1.056	993	849	700	399
	agosto	8.360	246	539	844	1.220	1.388	1.117	1.023	866	711	406

Fuente: SERVEF

Gráfico 1.3. Porcentaje de parados por grupos de edad Segundo cuatrimestre 2012

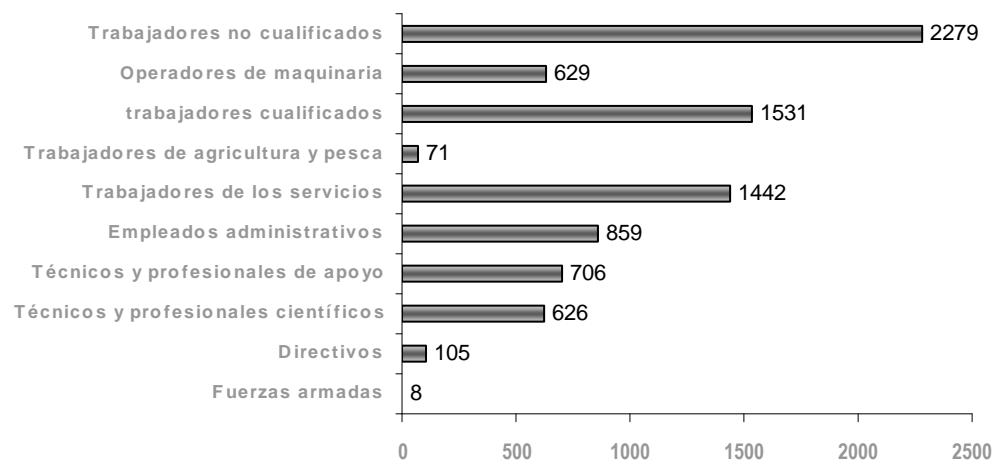


En el gráfico 1.3. se observa claramente que el grupo comprendido entre los 30 y 39 años es el que engloba a la mayor parte de los desempleados en este último cuatrimestre, el 31% del total. Lo mismo que el cuatrimestre anterior.

Seguido del grupo de 40 a 49 con un 25% y de 50 a 59 con un 19% de los desempleados de Paterna. Confirmándose así las observaciones realizadas en informe anteriores, este grupo ha pasado a ser mayor que el de 20 a 29 años. Debido principalmente por tratarse un grupo con una mayor dificultad de inserción.

Fuente: SERVEF

**Grafico 1.4. Mediana cuatrimestral de desempleados, según el grupo de ocupación en el segundo cuatrimestre de 2012.**



Fuente: SERVEF

Las cifras mas altas de personas desempleadas en este segundo cuatrimestre del año se registran entre los trabajadores no cualificados, los cualificados y servicios. Tal y como se viene repitiendo durante todo los últimos tres años

Nos indica que en la ciudad de Paterna ocurre lo mismo que en otras ciudades de la provincia de Valencia donde el número de trabajadores no cualificados suponen la mayoría de los desempleados.

Tabla 1.4. Evolución de la mediana cuatrimestral de desempleados, por sector de actividad 2011-2012.

	2º Cuatr. 2011	3º Cuatr. 2011	1º Cuatr. 2012	2º Cuatr. 2012
<b>Total</b>	7468	7492	8039	8.255
% Variación respecto al mismo cutrimestre del año anterior	4,55	5,93	7,94	10,53
<b>Agricultura</b>	98	93	98	110
% respecto al total de desempleados	1,3	1,2	1,2	1,3
% Variación respecto al mismo cutrimestre del año anterior	-5,1	9,7	1,0	12,5
<b>Construcción</b>	1406	1.348	1.377	1.391
% respecto al total de desempleados	18,8	18,0	17,1	16,9
% Variación respecto al mismo cutrimestre del año anterior	-2,4	-0,1	0,5	-1,1
<b>Industria</b>	820	822	877	891
% respecto al total de desempleados	11,0	11,0	10,9	10,8
% Variación respecto al mismo cutrimestre del año anterior	-6,0	-2,0	2,5	8,7
<b>Servicios</b>	4837	4.938	5.388	5.546
% respecto al total de desempleados	64,8	65,9	67,0	67,2
% Variación respecto al mismo cutrimestre del año anterior	9,4	10,3	11,8	14,7
<b>Sin actividad anterior</b>	308	291	300	318
% respecto al total de desempleados	4,1	3,9	3,7	3,9
% Variación respecto al mismo cutrimestre del año anterior	0,3	-9,1	-2,6	3,2

La Tabla 1.4. no muestra un claro cambio de tendencia en este último cuatrimestre. Después de un año en el que la tendencia cuatrimestre tras cuatrimestre el incremento respecto el mismo periodo del año anterior era cada vez menor la destrucción de desempleo, desde el segundo cuatrimestre del 2011 la tendencia vuelve ser un ligero aumento. Este hecho se ha debido principalmente al incremento de desempleado en el sector servicios, sector este más representativo, entorno al 67% de los desempleados en este último año. Representación que ha ido incrementándose en los dos últimos años

Es en los sectores de la industria donde ha sido más visible la reducción de la destrucción de empleo. La industria ya empezó a crear empleo en el año pasado, mientras que en el sector de la construcción se ha producido en el primer cuatrimestre de 2011. Igualmente el sector industrial sufre una menor fluctuación que el sector de la construcción. Así como en la agricultura también se ha reducido en porcentaje de parados. Pero en este último cuatrimestre esta tendencia ha variado.

Es evidente que las variaciones que se produzcan en el sector servicios son los que van a afectar directamente al nivel de desempleo y a la evolución del mismo.

## 2.- Contratación

Tabla 2.1. Evolución mensual del número de contratos.

	Total	% Variación respecto al mes anterior	Variación respecto del mismo mes del año anterior	Mujeres	Hombres
2011	Agosto	-35,7%	-8,6%	498	698
	Septiembre	54,8%	-0,8%	823	1.029
	Octubre	-2,9%	0,9%	860	939
	Noviembre	-11,1%	-0,9%	702	897
	Diciembre	-30,5%	-17,4%	514	598
2012	Enero	-2,5%	-23,2%	446	638
	Febrero	20,9%	-5,2%	589	722
	Marzo	-4,7%	-11,1%	570	679
	Abril	-10,5%	-5,8%	446	672
	Mayo	38,6%	-8,8%	610	940
	Junio	-3,3%	-11,2%	620	879
	Julio	21,3%	-2,2%	720	1.099
	Agosto	-38,8%	-6,9%	423	690

Se hace evidente que la dinámica adquirida por las contrataciones no es en absoluto esperanzadora, ya que en este último año y medio se han confirmado los pronósticos y en los últimos cuatro años el año 2011 fue en el que menos contrataciones se produjeron, y la tendencia en el 2012 parece la misma.

La dinámica de los primeros meses del 2012 parece indicar que se va a seguir la dinámica de reducción de contrataciones y con más incidencia entre los contratos realizados a mujeres.

Gráfico 2.1. Evolución mensual del número de contratos por sexo.

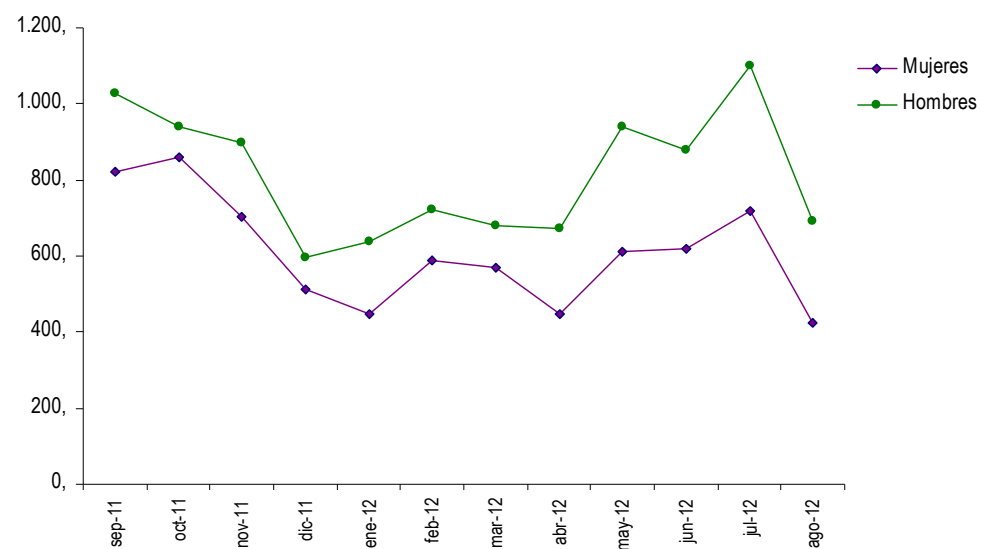


Tabla 2.2. Evolución mensual del número de contratos, según el tipo de contrato por sexo.

	TOTAL	Inicialmente Indefinido		Inicialmente Temporal		Convertido en indefinido			
		HOMBRES	MUJERES	HOMBRES	MUJERES	HOMBRES	MUJERES		
2011	Septiembre	1029	823	47	56	916	722	56	45
	Octubre	939	860	86	64	801	761	52	35
	Noviembre	897	702	50	40	808	645	39	17
	Diciembre	598	514	48	22	511	466	39	22
2012	Enero	638	446	68	27	533	394	27	25
	Febrero	722	589	63	33	622	528	37	28
	Marzo	679	570	66	35	577	508	36	27
	Abril	672	446	82	36	552	389	38	21
	Mayo	940	610	65	29	825	546	50	35
	Junio	879	620	56	24	783	569	40	27
	Julio	1.099	720	56	25	984	644	59	51
	Agosto	690	423	31	16	635	396	24	11

Fuente: INEM

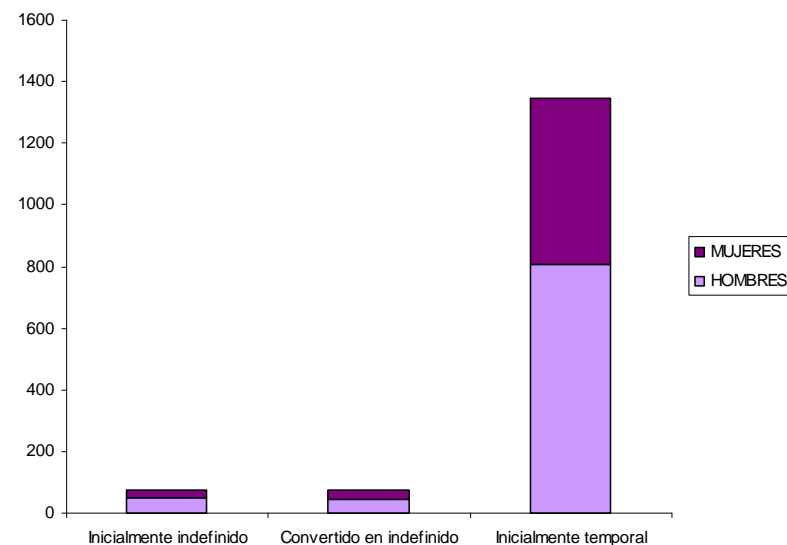
En este último cuatrimestre, el número de contratos realizados a hombres suponen el 60,3%, un 3,4% más que en el cuatrimestre anterior. Y 6,4 más que hace dos cuatrimestres.

En cualquier tipo de contratos realizados siempre es mayor el realizado a los hombres en los dos últimos años.

Por lo que se refiere a la cantidad del tipo de contratos continúan predominando, en el año 2011 y principios de 2012, los contratos inicialmente temporales.

Así como también los contratos inicialmente indefinidos son mayores que los convertidos en indefinidos.

Gráfico 2.2. Mediana cuatrimestral por tipo de contratos por sexo.



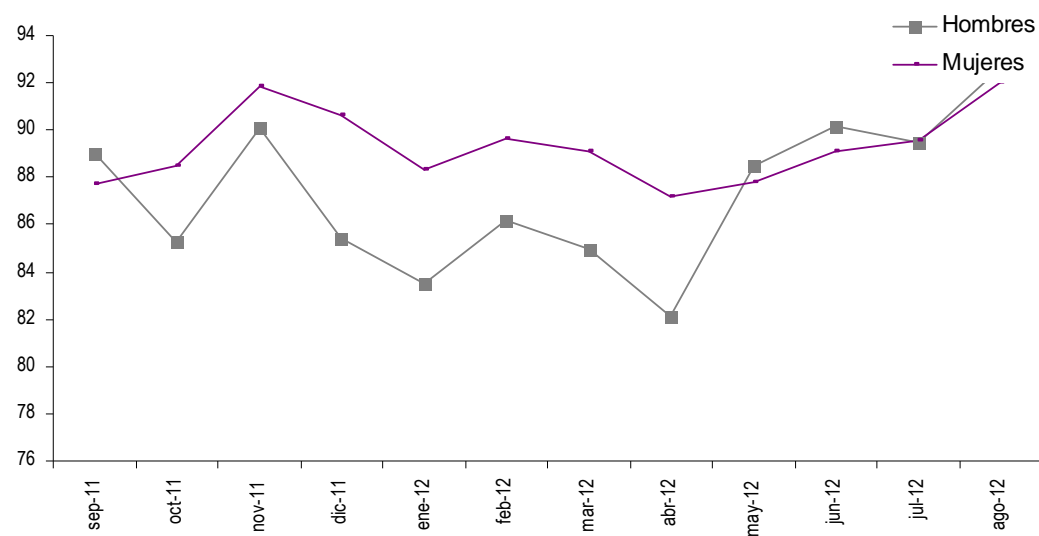
Fuente: INEM



Tabla 2.3. Evolución mensual de la tasa de temporalidad contractual.

	Total	Hombres	Mujeres	
2011	Agosto	89,30	88,11	90,96
	Septiembre	88,44	89,02	87,73
	Octubre	86,83	85,30	88,49
	Noviembre	90,87	90,08	91,88
	Diciembre	87,86	85,45	90,66
	Enero	85,52	83,54	88,34
2012	Febrero	87,72	86,15	89,64
	Marzo	86,87	84,98	89,12
	Abril	84,17	82,14	87,22
	Mayo	88,45	87,77	89,51
	Junio	90,19	89,08	91,77
	Julio	89,50	89,54	89,44
	Agosto	92,63	92,03	93,62

Gráfico 2.3. Evolución mensual de la tasa de temporalidad contractual.



Elaboración propia con datos del INEM

Tabla 2.4. Contratación femenina por grupos de edad.

	Mujer < 25	Mujer 25-44	Mujer >45	
2011	Mayo	110	521	137
	Junio	134	513	140
	Julio	179	526	127
	Agosto	85	326	87
	Septiembre	134	548	141
	Octubre	132	576	152
	Noviembre	127	461	114
	Diciembre	88	343	83
	Enero	64	315	67
	Febrero	93	403	93
	Marzo	100	376	94
	2012	Abril	67	315
Mayo		131	413	98
Junio		152	419	87
Julio		188	490	98
Agosto		105	293	58

Fuente: INEM

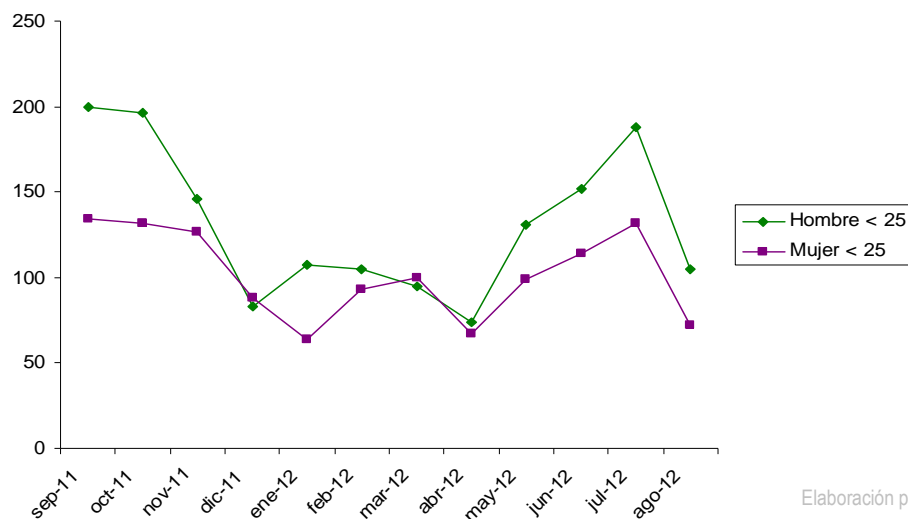
Tabla 2.5. Contratación masculina por grupos de edad.

	Hombre < 25	Hombre 25-44	Hombre >45	
2011	Mayo	151	636	144
	Junio	176	598	127
	Julio	265	655	107
	Agosto	168	456	74
	Septiembre	200	661	168
	Octubre	196	625	118
	Noviembre	146	622	129
	Diciembre	83	421	94
	Enero	107	431	100
	Febrero	105	516	101
	Marzo	95	476	108
	2012	Abril	74	476
Mayo		99	649	160
Junio		114	575	152
Julio		132	731	180
Agosto		72	488	97

En ambos sexos el grupo que comprende entre los 25 y 44 años suponen la gran mayoría de las contrataciones. Pero donde existen unas grandes diferencias es en los menores de 25 años y los mayores de 45.

Solo en el grupo de mayores de 45 años las contrataciones a mujeres se puede equipara a las realizadas los hombres. Sin embargo se contratan menos mujeres menores de 25 años que hombres.

Gráfico 2.4. Evolución de la contratación de menores de 25 años por sexo.



Elaboración propia con datos del INEM

Gráfico 2.6. Evolución de la contratación mayores de 45 años por sexo.

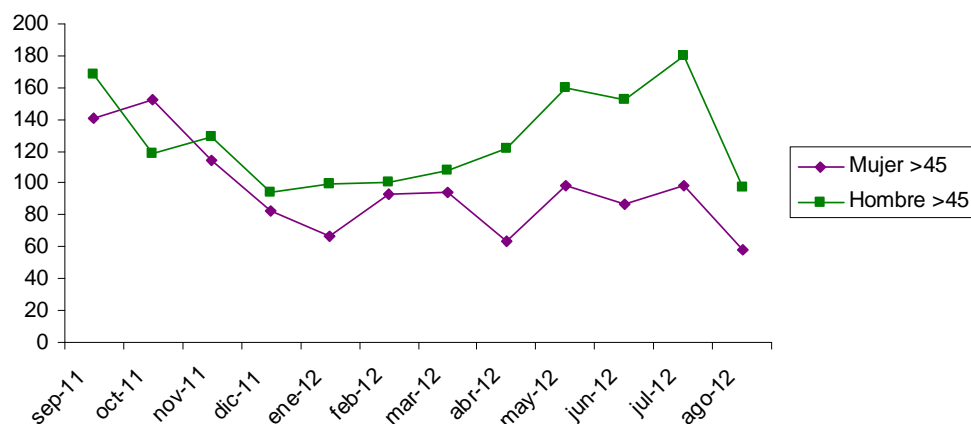
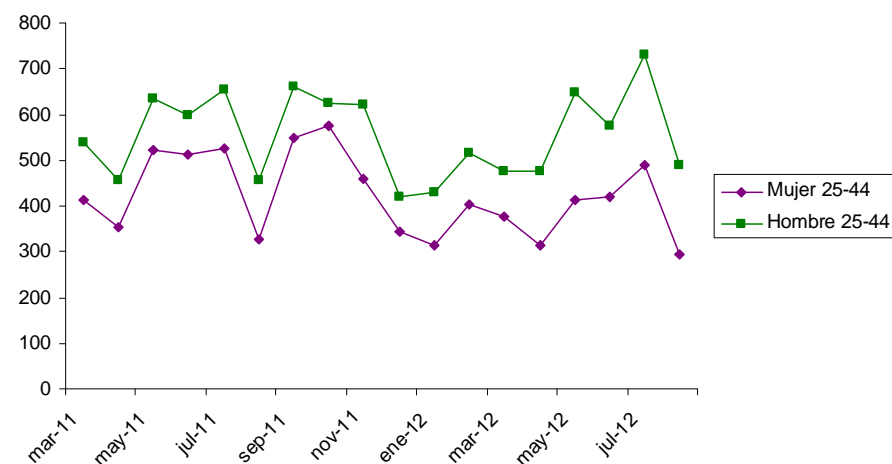


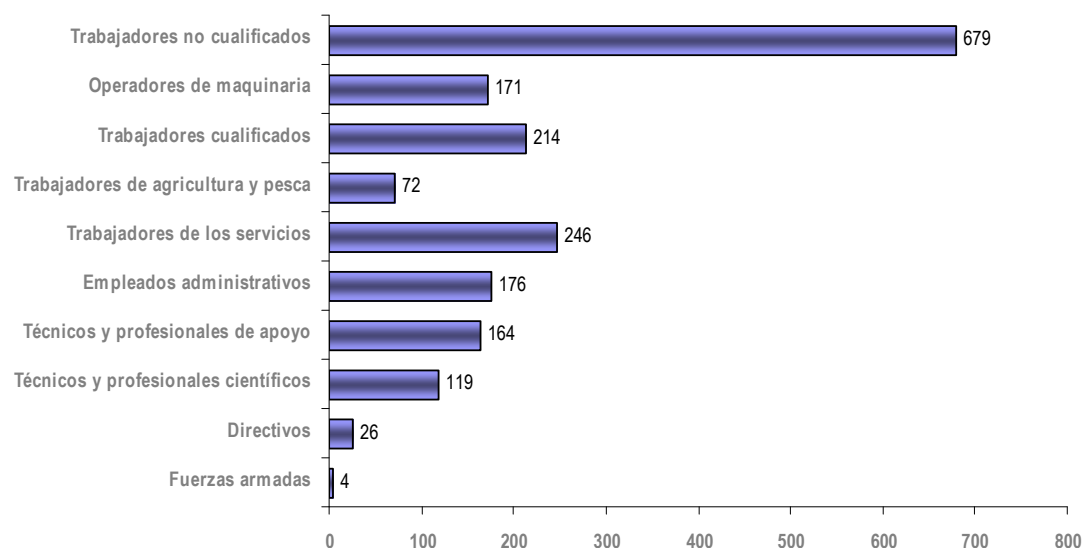
Gráfico 2.5. Evolución de la contratación de 25 a 45 años por sexo.



En la representación gráfica de las contrataciones por grupos de edad se hace evidente el mayor número de contratación masculina durante todo el año. Si bien es cierto que en el grupo de mayores de 45 años en el mes de octubre superan en números absolutos los contratos realizados a mujeres. En el mes de abril y agosto del mismo año. En todos los grupos el mes de julio de 2012 es cuando se contabilizan un mayor número de contrataciones.

En el grupo de entre 25 y 45 años el comportamiento de las contrataciones durante el año 2010, 2011 y 2012 es parecido para ambos sexos. Mientras que en los otros dos grupos de edad existen marcadas diferencias. Es evidente que en los hombres menores de 25 años en el mes de abril y agosto se reducen drásticamente las contrataciones mientras que las mujeres es un descenso más tenue en 2010. En este grupo de menores de 25 en los últimos tres meses se han equiparado las contrataciones de mujeres y hombres.

**Gráfico 2.7. Mediana cuatrimestral de contratos, por grupos de ocupación.**



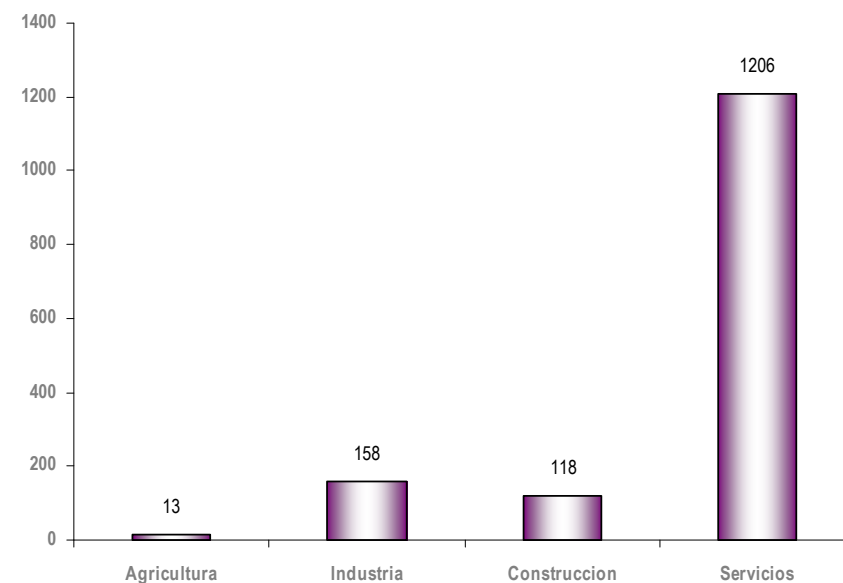
Los trabajadores no cualificados y los servicios, concentran la mayor parte de los contratos realizados en el año 2010, 2011 y los dos primeros cuatrimestres de 2012. Si bien es cierto que los contratos realizados a trabajadores de los servicios, los cualificados, los empleados administrativos y técnicos y profesionales de apoyo se encuentran en una franja estrecha.

Es de destacar que respecto a cuatrimestres anteriores se va incrementando el número de trabajadores no cualificados.

En relación a los sectores de actividad se puede observar que es el sector servicios el que aporta una mayor número de contratos. El peso relativo del sector servicios aumenta considerablemente.

En contraste con otros municipios de igual tamaño de la provincia de Valencia, cabe destacar el equilibrio relativo existente entre los contratos a trabajadores a servicios, empleados administrativos, Técnicos y profesionales de apoyo y los técnicos y profesionales científicos.

**Gráfico 2.8. Mediana trimestral de contratos, por sector de actividad. Segundo cuatrimestre 2012**

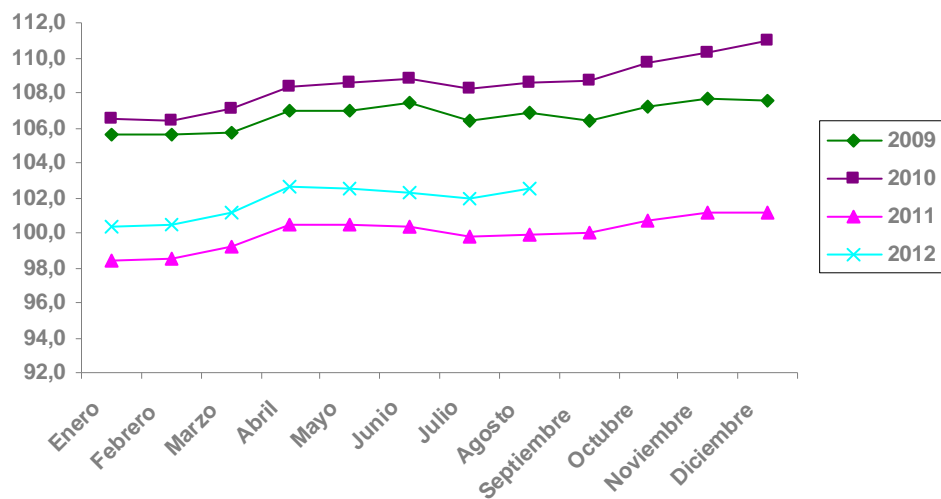


### 3.- IPC

Comparando la evolución del IPC en el año 2009 y 2010 es evidente que siguieron el mismo comportamiento en los dos años pero de una forma creciente. Pero en este año 2011 y 2012 el comportamiento del IPC ha sido por lo general bastante más bajo. Esto no significa que el IPC se incremente a finales de año, (hecho que es susceptible de producirse por la situación socioeconómica actual)

La tasa de variación interanual del IPC del mes de diciembre parece tender a aumentar hacia finales de año y se sitúa en el 2,7% en el mes de agosto. Este hecho afectará directamente sobre las pensiones y algunos convenios de trabajo.

**Gráfico 3.1. Evolución mensual del IPC en la Comunidad Valenciana.**

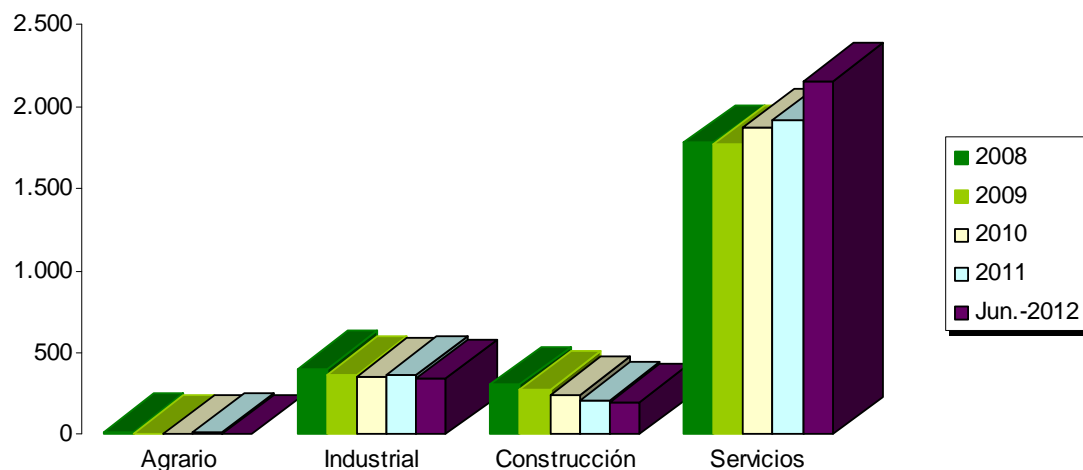


**Tabla 3.1. Evolución mensual del IPC.**

	España	Variación mensual	Variación anual	Comunitat Valenciana	Variación mensual	Variación anual
sep-11	100,1	0,2	3,1	100,0	0,1	3,0
oct-11	100,9	0,8	3,0	100,7	0,8	2,8
nov-11	101,3	0,4	2,9	101,1	0,4	2,7
dic-11	101,4	0,1	2,4	101,1	0	2,1
ene-12	100,3	-1,1	2	100,3	-0,8	1,9
feb-12	100,4	0,1	2,0	100,5	0,2	2,0
mar-12	101,1	0,7	1,9	101,1	0,6	1,9
abr-12	102,5	1,4	2,1	102,6	1,5	2,5
may-12	102,3	-0,1	1,9	102,5	-0,1	2,0
jun-12	102,1	-0,2	1,9	102,3	-0,2	1,9
jul-12	101,9	-0,2	2,2	101,9	-0,4	2,1
ago-12	102,5	-0,6	2,7	102,5	0,6	3,1

## 4.- Evolución número de empresas en Paterna.

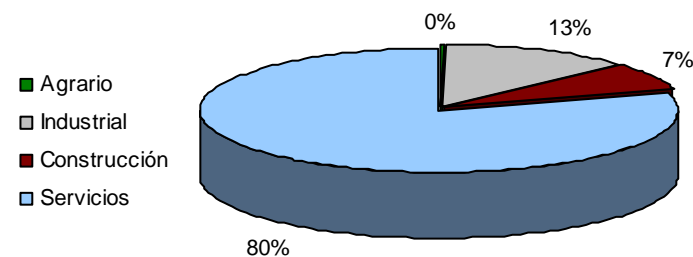
Gráfico 4.1. Evolución anual del número de empresas



Según datos facilitados por la Tesorería General de la Seguridad Social desde el año 2009 se está produciendo un incremento constante de empresas en el municipio de Paterna en el sector de Servicios, justamente al contrario que en la industria y sobre todo en la construcción.

Este hecho hace que el peso específico del sector servicios se cada vez mayor, ya no solo por el incremento de estas empresas si no por la destrucción de empresas de construcción e industria, alcanzando el 80% de las mismas las dedicadas al sector servicios.

Gráfico 4.2. Empresas por sector de actividad a Junio de 2012



### **Mercado de trabajo:**

Desempleo:

*Tasa de desempleo:* DEMANDANTES ACTIVOS DESOCUPADOS INSCRITOS EN EL SERVEF SOBRE LAS PERSONAS EN EDAD DE TRABAJAR SEGÚN PADRÓN MUNICIPAL. (Hay que tener en cuenta que esta no es una tasa de paro real, sino una aproximación. La EPA no publica datos de desempleo, ni de población activa a nivel municipal, por lo que es necesario utilizar el paro registrado en la correspondiente oficina SERVEF y la población en edad de trabajar según Padrón Municipal. La tasa calculada con ambas magnitudes, con toda probabilidad infravalora el desempleo real del municipio).

*Desocupación registrada:* Está constituida por los demandantes de ocupación registrados por el SERVEF pendientes el último día de mes, excluyendo las siguientes situaciones:

- Demandantes que estando ocupados, solicitan una ocupación para compatibilizarla con la actual o cambiarla por la que ocupan.
- Demandantes perceptores de prestaciones por desocupación que participan en trabajos de colaboración social.
- Demandantes pensionistas por jubilación, pensionistas por gran invalidez o invalidez absoluta o mayores de 64 años.
- Demandantes que solicitan una ocupación por un periodo inferior a tres meses o jornada semanal inferior a 20 horas.
- Demandantes que se encuentran cursando estudios de enseñanza oficial reglada siempre que sean menores de 25 años o que, superando esa edad, sean demandantes de primera ocupación.
- Demandantes asistentes a cursos de Formación Profesional Ocupacional de más de 20 horas lectivas semanales, que tengan una beca de manutención y sean demandantes de primera ocupación.
- Demandantes con la demanda suspendida, mientras permanezcan en esta situación, ya que la suspensión de la demanda, que generalmente se tramita a petición del demandante y por causa que lo justifique, interrumpe la búsqueda de empleo.
- Demandante beneficiario de prestaciones por desempleo en situación de compatibilidad de ocupación para realizar un trabajo a tiempo parcial.
- Demandantes que están percibiendo el subsidio agrario o que habiéndolo agotado, no halla pasado más de un año desde el día del nacimiento del derecho.
- Demandantes que rechazan acciones de inserción laboral adecuadas a sus características, según establece el RD 5/2000.
- Demandantes sin disponibilidad inmediata para el trabajo o en situación incompatible con el mismo, como demandantes inscritos en la oficinas de ocupación, como requisito previo para participar en un proceso de selección para un lugar de trabajo determinado, solicitantes de una ocupación exclusivamente para el extranjero, demandantes de una ocupación nada mas a domicilio, demandantes en suspensión o reducción de jornada o modificación de las condiciones de trabajo por un expediente de regulación de empleo, demandantes que son dados de alta como cotizadores de la Seguridad Social, etc.

Los datos mensuales ofertadas han sido recogidas utilizando el Sistema de Información de los Servicios Públicos de Empleo (SISPE).

*Contratación:*

Contratos registrados: Son los contratos comunicados cada mes a las Oficinas de Empleo con centro de trabajo en Paterna.

Tasa de temporalidad contractual: Se calcula como el porcentaje de contratos de carácter temporal respecto al total de contratos.

[observatori@ayto-paterna.es](mailto:observatori@ayto-paterna.es)



2º Cuatrimestre  
2012



**OBSERVATORIO  
SOCIOECONOMICO  
DE PATERNA**



**8. Informe de coyuntura**